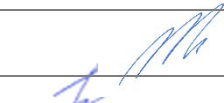




<b>Statytojas (užsakovas):</b>	UAB „Klaipėdos regiono atliekų tvarkymo centras“
<b>Projekto pavadinimas:</b>	Kitų inžinerinių statinių (antžeminės buitinių atliekų konteinerių aikštelės) Mokyklos g. 2, Kūlupėnų k., Kretingos raj. supaprastintas statybos projektas
<b>Statinio naudojimo paskirtis:</b>	Kitos paskirties inžineriniai statiniai
<b>Statybos rūšis:</b>	Nauja statyba
<b>Statinio kategorija:</b>	I grupės nesudėtingas statinys
<b>Statinio projekto rengimo etapas:</b>	Supaprastintas projektas
<b>Dalis:</b>	Projektiniai pasiūlymai
<b>Tomas:</b>	I
<b>Komplekso žymuo:</b>	SR2022-069-16-SP-PP
<b>Laida</b>	0

<b>Kval. atest. nr.</b>	<b>Pareigos</b>	<b>Parašas</b>	<b>V. Pavardė</b>
	Direktorius		K. Mickevičius
36532	Statinio projekto vadovas		J. Veigneris
36531	Statinio projekto dalies vadovas		J. Veigneris

## BYLOS SUDĖTIES ŽINIARAŠTIS

### STATINIO PROJEKTO SUDĖTIES ŽINIARAŠTIS

Eil. Nr.	Bylos žymuo	Laida	Dokumento Pavadinimas	Pastabos
I	PP	0	Projektiniai pasiūlymai	

### DOKUMENTŲ SUDĖTIES ŽINIARAŠTIS

Dokumento žymuo	Lapų sk.	Laida	Dokumento Pavadinimas	Pastabos
SR2022-069-16-SP-PP-BSZ	1	0	Bylos sudėties žiniaraštis	
SR2022-069-16-SP-PP-BSR	1	0	Bendrieji statinio rodikliai	
SR2022-069-16-SP-PP-AR	7	0	Aiškinamasis raštas	
			Priedai	

### BRĖŽINIŲ ŽINIARAŠTIS

Brėž. Nr.	Lapų sk.	Laida	Brėžinio pavadinimas ir žymuo	Pastabos
01	1	0	Antžeminės buitinių atliekų konteinerių aikštelės Mokyklos g. 2, Kūlupėnų k., Kretingos raj. planas, M 1:100 SR2022-069-16-SP-BD.01	


## BENDRIEJI STATINIO RODIKLIAI

Pavadinimas	Mato vienetas	Kiekis
<b>V. KITI STATINIAI</b>		
<b>1.</b> Antžeminė buitinių atliekų konteinerių aikštelė Mokyklos g. 2, Kūlpėnų k., Kretingos raj.		
1.1. Plotas	m <sup>2</sup>	29,08
1.2. Konteinerių skaičius	vnt	5

\* Žvaigždute pažymėti rodikliai apskaičiuojami vadovaujantis Nekilnojamojo turto kadastrinių matavimų ir kadastro duomenų surinkimo taisyklėmis, kurias tvirtina Lietuvos Respublikos žemės ūkio ministras. Baigus statybą ir atlikus kadastrinius matavimus šie rodikliai gali turėti neesminių nukrypimų.

Statinio projekto vadovas \_\_\_\_\_ Jonas Veigneris (kval. at. Nr. 36532 \_\_\_\_\_)

(vardas, pavardė, parašas, kvalifikacijos atestato arba pažymos Nr., data)

0	2022	Statybos leidimui, konkursui ir statybai.		
Laida	Išleidimo data	Laidos statusas. Keitimo priežastis (jei taikoma)		
Kval. patv. dok. nr.			Kitų inžinerinių statinių (antžeminės buitinių atliekų konteinerių aikštelės) Mokyklos g. 2, Kūlpėnų k., Kretingos raj. supaprastintas statybos projektas	
36532	SPV	J. Veigneris	Bendrieji statinio rodikliai	LAIDA
36531	SPDV	J. Veigneris		0
	INŽ	E. Jonušaitė		
LT	UAB „Klaipėdos regiono atliekų tvarkymo centras“		SR2022-069-16-SP-PP-BSR	LAPAS 1
				LAPŲ 1

## AIŠKINAMASIS RAŠTAS

### 1. ĮVADAS

**STATYTOJAS (UŽSAKOVAS):** UAB „Klaipėdos regiono atliekų tvarkymo centras“

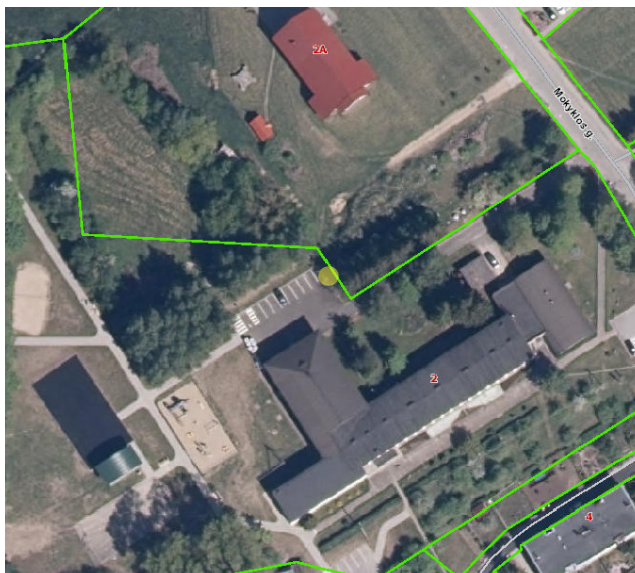
**OBJEKTO ADRESAS:** Mokyklos g. 2, Kūlupėnų k., Kretingos raj.

**PROJEKTO RENGĖJAS:** UAB „Inžinerinis projektavimas“, Panerių g. 64, Vilnius. El. paštas [info@projektavimas.net](mailto:info@projektavimas.net), tel. +370-699-80116.


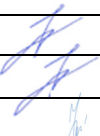
**PROJEKTO VADOVAS:** J. Veigneris

- Statybos rūšis – naujo statinio statyba
- Statinio paskirtis – inžineriniai statiniai
- Statinio pogrūpis – kitos paskirties inžineriniai statiniai
- Statinio kategorija – nesudėtingas I grupės statinys

**Projektuojamo statinio vieta:**



Numatomas naujų antžeminių buitinių atliekų konteinerių aikštelių projektavimas Kretingos mieste.

0	2022	Statybos leidimui, konkursui ir statybai.		
Laida	Išleidimo data	Laidos statusas. Keitimo priežastis (jei taikoma)		
Kval. patv. dok. nr.			Kitų inžinerinių statinių (antžeminės buitinių atliekų konteinerių aikštelės) Mokyklos g. 2, Kūlupėnų k., Kretingos raj. supaprastintas statybos projektas	
36532	SPV	J. Veigneris		LAIDA
36531	SPDV	J. Veigneris		Aiškinamasis raštas
	INŽ	E. Jonušaitė		0
LT	UAB „Klaipėdos regiono atliekų tvarkymo centras“	SR2022-069-16-SP-PP-AR	LAPAS	LAPŲ
			1	7

## 2. PROJEKTO RENGIMO PAGRINDAS

Projektas parengtas toliau šiame skyriuje nurodytų dokumentų pagrindu.

### 2.1.PRIVALOMIEJI IR DOKUMENTAI:

Statinio projektavimo (techninė) užduotis, statytojo reikalavimai;  
Inžinerinė topografinė nuotrauka.

### 2.2.PAGRINDINIAI NORMATYVINIAI DOKUMENTAI:

Lietuvos Respublikos statybos įstatymas;

Lietuvos Respublikos Aplinkos apsaugos įstatymas;

Lietuvos Respublikos žemės įstatymas;

Lietuvos Respublikos teritorijų planavimo įstatymas;

Lietuvos respublikos priešgaisrinės saugos įstatymas;

Lietuvos Respublikos atliekų tvarkymo įstatymas;

Lietuvos Respublikos specialiųjų žemės naudojimo sąlygų įstatymas;

STR 1.01.02:2016 „Normatyviniai statybos techniniai dokumentai“;

STR 1.05.01:2017 „Statybą leidžiantys dokumentai. Statybos užbaigimas. Statybos sustabdymas. Savavališkos statybos padarinių šalinimas. Statybos pagal neteisėtai išduotą statybą leidžiantį dokumentą padarinių šalinimas“;

STR 1.02.01:2017 „Statybos dalyvių atestavimo ir teisės pripažinimo tvarkos aprašas“;

STR 1.01.03:2017 „Statinių klasifikavimas“;

STR 1.01.08:2002 „Statinio statybos rūšys“;

STR 1.04.04:2017 „Statinio projektavimas, projekto ekspertizė“;

STR 1.06.01:2016 „Statybos darbai. Statinio statybos priežiūra“;

STR 2.05.03:2003 „Statybinių konstrukcijų projektavimo pagrindai“;

STR 2.01.01(01):2005 „Esminiai statinio reikalavimai. Mechaninis patvarumas ir pastovumas“;

STR 2.01.01(2):1999 „Esminiai statinio reikalavimai. Gaisrinė sauga“;

STR 2.05.04:2003 „Poveikiai ir apkrovos“;

STR 1.01.04:2015 „Statybos produktų, neturinčių darnųjų techninių specifikacijų, eksploatacinių savybių pastovumo vertinimas, tikrinimas ir deklaravimas. Bandymų laboratorijų ir sertifikavimo įstaigų paskyrimas. Nacionaliniai techniniai įvertinimai ir techninio vertinimo paskyrimas ir paskelbimas“;

STR 1.03.01:2016 „Statybiniai tyrimai. Statinio avarija“

STR 1.04.02:2011 „Inžineriniai geologiniai ir geotechniniai tyrimai“;

STR 2.06.04:2014 „Gatvės ir vietinės reikšmės keliai. Bendrieji reikalavimai“;

SR2022-069-16-SP-PP-AR	LAPAS	LAPŲ	LAIDA
	2	7	0

STR 2.05.19:2005 „Inžinerinė hidrologija. Pagrindiniai skaičiavimų reikalavimai“;  
LST 1516:2015 „Statinio projektas. Bendrieji įforminimo reikalavimai“;  
KPT SDK 19 „Automobilių kelių standartizuotų dangų konstrukcijų projektavimo taisyklės“;  
PTR 3.08.01:2013 „Tvarkybos darbų rūšys“;  
R ISEP 10 „Inžinerinių saugaus eismo priemonių projektavimo ir naudojimo rekomendacijos“  
TRA ASFALTAS 08 „Automobilių kelių asfalto mišinių techninių reikalavimų aprašas“  
TRA BITUMAS 08/14 „Automobilių kelių bitumų ir polimerais modifikuotų bitumų  
techninių reikalavimų aprašas“

TRA SBR 19 „Automobilių kelių nesurištųjų mišinių ir gruntų, naudojamų sluoksniams be  
rišiklių, techninių reikalavimų aprašas“

TRA SS 15 „Automobilių kelių dangų siūlių sandariklių techninių reikalavimų aprašas“

TRA UŽPILDAI 19 „Automobilių kelių užpildų techninių reikalavimų aprašas“

TRA VŽ 12 „Automobilių kelių vertikalijų kelio ženklų techninių reikalavimų aprašas“

TRA ŽM 12 „Kelių ženklinimo medžiagų techninių reikalavimų aprašas“

T DVAER 12 „Automobilių kelių darbo vietų aptvėrimo ir eismo reguliavimo taisyklės“  
„Kelių eismo taisyklės“

„Kelių horizontaliojo ženklinimo taisyklės“

„Kelio ženklų įrengimo ir vertikaliojo ženklinimo taisyklės“

### 3. ESAMA PADĖTIS

Naujos konteinerių aikštelių projektavimo darbai atliekami Kretingos rajono savivaldybės  
teritorijoje. Aikštelės vieta yra parinkta urbanizuotoje zonoje.

#### 3.1.BENDROSIOS NUOSTATOS

Pagrindinis Komunalinių atliekų surinkimo principas yra jų rūšiavimas visais atliekų  
tvarkymo etapais, surinkimo metu – taip pat. Aikštelėse visos komunalinės atliekos išrūšiuojamos  
talpinant į konteinerius skirtus surinkti komunalines (buitines), pakuotes ir jų atliekas bei antrines  
žaliavas, išrūšiuojant jas į popieriui, plastikui ir stiklui skirtus konteinerius. Šio projekto sprendiniai  
parengti pagal Užsakovo pateiktus preliminarinius aikštelių adresų sąrašus, jų išdėstymą prie  
konkrečių gyvenamųjų namų ir konteinerių nomenklatūrą, nustatytus, atsižvelgus į surenkamų  
komunalinių (po rūšiavimo likusių), pakuočių ir jų atliekų bei antrinių (rūšiuojamų) žaliavų kiekius  
ir išvežimo dažnį bei pagal pusiau požeminių konteinerių montavimo, konteinerių turinio  
pakrovimo ir transportavimo priemonių techninius duomenimis. LR Aplinkos ministro 2012-10-23  
Įsakymu Nr. D1-85 patvirtintais „Minimaliais komunalinių atliekų tvarkymo paslaugos kokybės  
reikalavimais“ 91.6. punkte nustatytas minimalus atstumas iki pastatų langų ir durų – 10 m. Šis

SR2022-069-16-SP-PP-AR	LAPAS	LAPŲ	LAIDA
	3	7	0

atstumas galėtų būti interpretuojamas, nustatant šį atstumą tik nuo komunalinių atliekų konteinerių, kaip realių taršos šaltinių iki pastatų.

### **3.2.HIGIENINĖ IR EKOLOGINĖ SITUACIJA**

Teritorijų, kuriose numatoma įrengti konteinerių aikšteles, sanitarinė ir ekologinė situacija yra normali. Nėra susikaupusių šiukšlių ir aplinkai kenksmingų medžiagų. Sklypuose ir netolimoje aplinkinėje teritorijoje nėra taršos ar triukšmo šaltinių, gamybinių objektų. Ekologiniu požiūriu planuojama ūkinė veikla nepavojinga kitiems objektams ir turės minimalų poveikį aplinkai.

### **3.3.ŽELDINIAI**

Teritorijoje esami medžiai ir želdiniai maksimaliai išsaugomi. Esant būtinybei, gauti savivaldybės leidimą saugotinių medžių ir krūmų kirtimo, persodinimo ar kitokio pašalinimo, genėjimo darbams. Želdiniai pertvarkomi (kertami, persodinami ir pan.) vadovaujantis „Saugotinių medžių ir krūmų kirtimo, persodinimo ar kitokio pašalinimo atveju, šių darbų vykdymo ir leidimų šiems darbams išdavimo, medžių ir krūmų vertės atlyginimo tvarkos aprašų, patvirtintu LR AM 2008-01-31 Įsakymu Nr. D1-87.

Projekte nenumatomas medžių kirtimas.

### **3.4.ESAMI INŽINERINIAI TINKLAI**

Vietose, kur numatyta įrengti konteinerių aikštelę, yra inžinerinių tinklų, po projektuojama danga patenka drenažo tinklai bei aikštelė patenka į inžinerinių tinklų apsaugos zonas (žiūrėti konkrečius aikštelių sprendinius brėžiniuose).

## **4. PROJEKTINIAI SPRENDIMAI**

Projektuojama antžeminių konteinerių aikštelė, kuriose stovės 5 konteineriai: 2 vnt. mišrioms atliekoms (1,1 m<sup>3</sup> talpos, talpinamas į betoninę talpyklą-namuką), 1 vnt. plastiko atliekoms (2,5 m<sup>3</sup> talpos), 1 vnt. popieriaus atliekoms (2,5 m<sup>3</sup> talpos), 1 vnt. stiklo atliekoms (1,8 m<sup>3</sup> talpos).

### **4.1.VIETOS PARINKIMAS**

Aikštelė pagal galimybes suprojektuota Kretingos rajono savivaldybės administracijos numatytoje ir patvirtintoje vietoje. Aikštelės vieta, nuo numatytos, galėjo nukrypti dėl inžinerinių tinklų išsidėstymo.

### **4.2.PROJEKTUOJAMO STATINIO PAGRINDINIAI PARAMETRAI**

Projektuojamo statinio (antžeminių buitinių atliekų surinkimo konteinerių aikštelės) funkcinių ryšių su gretima aplinka sprendiniai parenkami pagal konkrečią situaciją. Statinių išdėstymo aikštelėje sprendiniai tenkina visuomenės sveikatos normų ir gaisrinės saugos taisykles. Antžeminių

SR2022-069-16-SP-PP-AR	LAPAS	LAPŲ	LAIDA
	4	7	0

konteinerių aikštelė projektuojama šalia arba netoliese važiuojamosios gatvės (privažiavimo) dalies, kad aptarnaujantis specialusis transportas galtų saugiai iškelti ir ištuštinti konteinerius. Aikštelės privažiavime rekomenduojama nusklemtus bortus dažyti geltona spalva (horizontalusis kelio ženklimas Nr.1.4).

Dėl esamo užstatymo (automobilių stovėjimo aikštelės bei esamo sklypo) neišlaikomas reikalavimas, jog aikštelę juostų bent 1,0m pločio trinkelė juosta.

### **4.3.ANTŽEMINIAI KONTEINERIAI**

Projekte numatomas tik aikštelės įrengimas bei konteinerių stovėjimo vietų preliminarus parinkimas (antžeminiai konteineriai perkami atskiru projektu ir pastatomi užsakovo nurodyta tvarka).

Aikštelėje numatomos vietos šiems konteineriams:

- mišrioms atliekoms (1,1 m<sup>3</sup> talpos, talpinamas į betoninę talpyklą-namuką);
- plastiko atliekoms (2,5 m<sup>3</sup> talpos);
- popieriaus atliekoms (2,5 m<sup>3</sup> talpos);
- stiklo atliekoms (1,8 m<sup>3</sup> talpos).

### **4.4.PAVIRŠINIO VANDENS NUVEDIMAS**

Paviršinis perteklinis vanduo įrengus trinkelė dangas yra nuvedamas išilginiu bei skersiniu nuolydžiu į aplinkines teritorijas kur susigers į šalia esantį gruntą.

### **4.5.DANGOS**

Dangų konstrukcija parinkta vadovaujantis KPT SDK 19 „Automobilių kelių standartizuotų dangų konstrukcijų projektavimo taisyklės“.

*Rengiama komunalinių atliekų surinkimo (KAS) aikštelių dangos konstrukcija:*

- Betoninės trinkelės 20 x 10 x 8 cm šviesiai pilkos spalvos;
- Išlyginamasis skaldos atsijų pasluoksnis 0,03 m storio;
- Skaldos pagrindo sluoksnis iš nesurištojo mišinio 0/45 0,15 m;
- Šalčiui nejudančių medžiagų sluoksnis 0,19 m.
- Esamas gruntas.

Įrengiant betoninius bordiūrus prie esamos asfalto dangos numatomas 0,25 m pločio asfalto dangos atstatymas iš mišinio AC 16 PD.

Remiantis KPT SDK 19 „Automobilių kelių standartizuotų dangų konstrukcijų projektavimo taisyklės“ jeigu ESAs < 0,05 mln., tai asfalto pagrindo–dangos sluoksnis gali būti rengiamas 8 cm storio.

SR2022-069-16-SP-PP-AR	LAPAS	LAPŲ	LAIDA
	5	7	0

*Atstatomos asfalto dangos konstrukcija:*

- Asfalto pagrindo – dangos sluoksnis iš mišinio AC16PD 0,08 m;
- Skaldos pagrindo sluoksnis iš nesurištojo mišinio 0/45 0,20 m;
- Esama konstrukcija.

#### **4.6.SAUGUMO TERITORIJŲ TVARKYMO IR APSAUGOS REIKALAVIMAI**

Nagrinėjamos teritorijos nepatenka į saugomas ar kultūros paveldo teritorijas.

Nukastas derlingasis dirvožemio sluoksnis turi būti supilamas į krūvas ir apsaugomas nuo erozijos ar kitokių mechaninių bei cheminių pažeidimų. Po aikštelių įrengimo pažeisti pakelės plotai turi būti rekultivuojami panaudojant susandėliuotą dirvožemį – plotai sutvarkomi ir sutvirtinami 10 cm storio dirvožemio sluoksniu ir apsėjami žole. Likęs perteklinis dirvožemio sluoksnis paskleidžiamas.

Nepavojingos statybinės atliekos gali būti saugomos statybvietyje ne ilgiau kaip vienerius metus nuo jų susidarymo dienos, tačiau ne ilgiau kaip iki statybos darbų pabaigos.

Atliekant kelio remonto darbus turi būti vadovaujama Lietuvos Respublikos Atliekų tvarkymo įstatymu, Statybinių atliekų tvarkymo taisyklėmis, IT ŽS 17 „Automobilių kelių žemės darbų atlikimo žemės sankasos įrengimo taisyklės“ bei kitais normatyviniais dokumentais.

Jei vykdant žemės kasimo darbus bus aptikta archeologinių radinių, vadovaujantis Lietuvos Respublikos nekilnojamojo kultūros paveldo apsaugos įstatymo 9 str. 3 punktu, jei atliekant statybos ar kitokius darbus aptinkama archeologinių radinių ar nekilnojamojo daikto vertingųjų savybių, valdytojai ar darbus atliekantys asmenys apie tai privalo pranešti savivaldybės paveldosaugos padaliniui.

#### **4.7.PRITAIKYMAS ŽMONIŲ SU NEGALIA POREIKIAMS**

Projektas parengtas taip, kad žmonės su negalia laisvai galėtų judėti. Gatvės bortas įleidžiamas taip, kad nebūtų peraukštėjimo tarp skirtingų dangų. ŽN judėjimo trasų paviršiai yra lygūs, kieti, pakankamai šiurkštūs, neslidūs, neklampūs, iš nebirių (ne smėlio, ne žvyro) ir saikingai rievėtų medžiagų. Dangos iš betoninių trinkelėlių yra lygios.

Priėjimo prie konteinerių dangos nelygumai yra ne didesni nei 5 mm. Gatvės bortas įrengiamas taip, kad tarp dangų nesusidarytu didesnis nei 5 mm aukščių skirtumas.

Konteinerių aikštelėje nėra išsikišusių objektų kurie gali tapti kliūtimi ŽN.

SR2022-069-16-SP-PP-AR	LAPAS	LAPŲ	LAIDA
	6	7	0

#### **4.8.EISMO ORGANIZAVIMAS**

Eismas organizuojamas horizontaliuoju ženkliniu. Projekte numatomas kelio ženklimas termoplastu su stiklo rutuliukais arba plastiku. Horizontalusis kelio ženklimas turi būti atliekamas vadovaujantis „Kelių horizontaliojo ženklavimo taisyklėmis“.

#### **4.9.BAIGIAMIEJI DARBAI**

Baigus darbus, pažeistos vietos yra užpilamos h–10 cm dirvožemio sluoksniu ir apsėjamos žole.

#### **4.10. PLANUOJAMAS ATLIEKŲ SUSIDARYMAS**

Atliekos privalo būti tvarkomos pagal Aplinkos ministro 2006-12-29 įsakymų Nr.D1-637 patvirtintas „Statybinių atliekų tvarkymo taisyklės“, (Žin.2007, Nr. 10-403).

Statybos darbų metu atsiradusios perdirbimui tinkamos atliekos perduodamos į atliekų perdirbimo įmones, likusios, perdirbimui ir/ar antriniam panaudojimui netinkamos atliekos turi būti išvežamos į sąvartyną.

#### **4.11. NUMATOMŲ STATYBOS DARBŲ POVEIKIS**

Atliekant statybos darbus būtina laikytis metodinių nurodymų, dėl numatomų darbų žalos gamtai ar augmenijai.

SR2022-069-16-SP-PP-AR	LAPAS	LAPŲ	LAIDA
	7	7	0

Priedai