

AIŠKINAMASIS RAŠTAS

1. BENDRIEJI DUOMENYS

Planavimo organizatorius - Piotras Gulenkovas, Daukanto g. 28, 97136 Kretinga, atstovaujamas Vydmantai wind park, UAB, A. Tumėno g. 4, 01109 Vilnius, įmonės kodas 302666616, tel. (8 5) 2421121, faksas (8 5) 2421122.

Detaliojo plano projekto rengėjas - UAB "Vakarų projektai", Liepų g. 54, LT-92106 Klaipėda, įmonės kodas 164292874, tel. (8 46) 402266, faksas (8 46) 411503, el. paštas info@vakaruprojektai.lt, kvalifikacijos atestato Nr. 0749.

Projekto finansavimo šaltiniai - projektavimo darbai finansuojami planavimo organizatoriaus lėšomis.

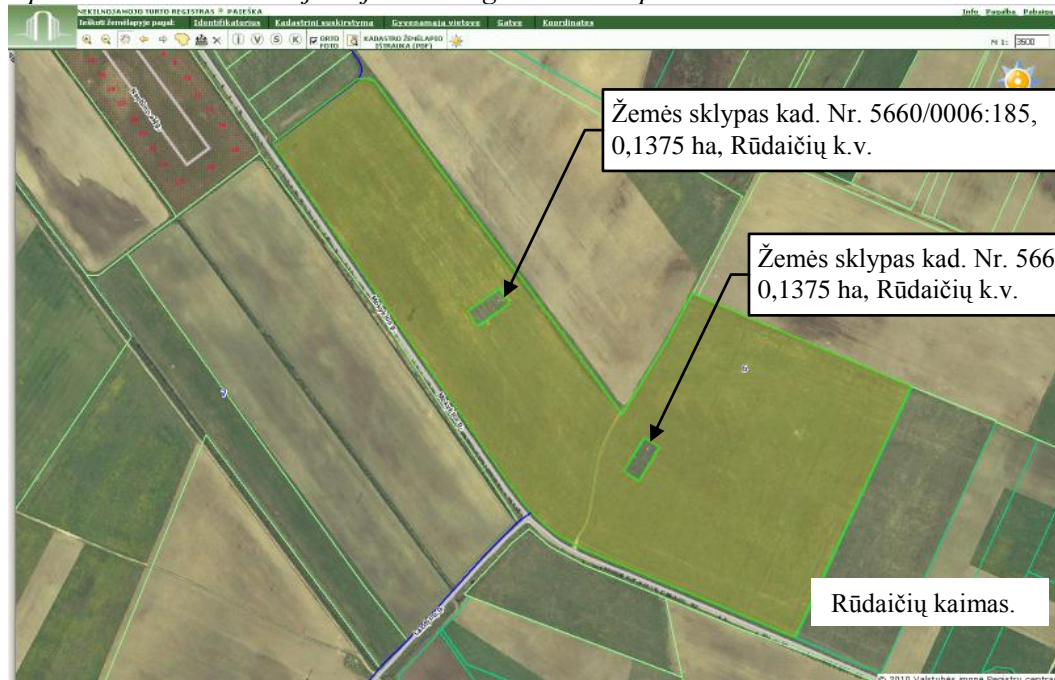
Projekto rengimo pagrindas:

- Kretingos rajono savivaldybės administracijos direktoriaus įsakymas dėl detaliojo planavimo organizatoriaus teisių ir pareigų perdavimo sutarties sudarymo 2011 m. kovo 7 d. Nr. A1-180;
- Detaliojo teritorijų planavimo organizatoriaus teisių ir pareigų perdavimo sutartis 2011 m. kovo 7 d. Nr. S1-144;
- Planavimo sąlygų sąvadas detaliojo planavimo dokumentui rengti 2011 m. gegužės 24 d. Nr. (35.4.) PS1-35;
- Planavimo sąlygos detaliojo planavimo dokumentui rengti.

Planavimo tikslas:

Nustatyti teritorijų tvarkymo bei naudojimo režimą.

1 pav. Ištrauka iš nekilnojamojo turto registro žemėlapiu.



Atestato Nr.	UAB "VAKARŲ PROJEKTAI"				AIŠKINAMASIS RAŠTAS		Laida
0749							0
A1088	PV	T. Žiulys		2012-08	1106-DTP-AR	Lapas	Lapų
	PV asist.	T. Medzelas		2012-08		1	14

2. PLANUOJAMOS TERITORIJOS APIBŪDINIMAS

Planuojama teritorija (žemės sklypai)

Žemės sklypo kadastrinis Nr.	Adresas	Žemės sklypo pagrindinė naudojimo paskirtis	Naudojimo būdas	Naudojimo pobūdis	Plotas, ha
5660/0006:184 Rūdaičių k.v.	Kretingos r. sav., Rūdaičių k.	Kita	Inžinerinės infrastruktūros teritorijos	Susisiekimo ir inžinerinių komunikacijų aptarnavimo objektų statybos	0,1375 ha
5660/0006:185 Rūdaičių k.v.	Kretingos r. sav., Rūdaičių k.	Kita	Inžinerinės infrastruktūros teritorijos	Susisiekimo ir inžinerinių komunikacijų aptarnavimo objektų statybos	0,1375 ha

Planuojamos teritorijos (žemės sklypų) pagrindinė žemės naudojimo paskirtis: Kita.

Planuojamos teritorijos (žemės sklypų) pagrindinės žemės naudojimo paskirties naudojimo būdas: Inžinerinės infrastruktūros teritorijos.

Planuojamos teritorijos (žemės sklypų) pagrindinės žemės naudojimo paskirties naudojimo pobūdis: Susisiekimo ir inžinerinių komunikacijų aptarnavimo objektų statybos.

Planuojamos teritorijos (žemės sklypų) valdymo (disponavimo) forma:

Nuosavybės teisė - Piotras Gulenkovas, nuomininkas - Vydmantai wind park, UAB, subnuomininkas - UAB "Swedbank lizingas".

Planuojamos teritorijos (žemės sklypo) naudojimo apribojimai:

- Gamybinių ir komunalinių objektų sanitarinės apsaugos ir taršos poveikio zonos (Vėjo elektrinių parko Rūdaičių kaime, Kretingos rajono savivaldybėje, detaliuoju planu, patvirtintu Kretingos rajono savivaldybės 2004 rugpjūčio 26 d. sprendimu Nr. T2-305, nustatyta vėjo elektrinių parko sanitarinės apsaugos zona - 300 m nuo elektrinės bokšto centro);
- Valstybei priklausančios melioracijos sistemos bei įrenginiai;
- Kurortų apsaugos zonos.

Servituto teisės planuojamoje teritorijoje:

- Kelio servitutas (viešpataujantis daiktas). Žemės sklypų kad. Nr. 5660/0006:184 ir 5660/0006:185 teisė važiuoti transporto priemonėmis per sklypą kad. Nr. 5660/0006:196. Servituto kodas 103. Servituto plotas 1666 m².

Planuojamoje teritorijoje (žemės sklypuose) esantys statiniai (priklausiniai):

- Dvi veikiančios vėjo elektrinės Enercon E-70 E4, galia 2 MW.

Planuojamoje teritorijoje (žemės sklypuose) esantys želdiniai: - veja.

Planuojama teritorija, reljefas: - pagal planavimo organizatorius pateiktą 2011-03 planuojamos teritorijos topografinę medžiagą (rengėjas O. Krusos įmonė, licencija Nr.188TK-44, išduota 2004 m.rugsėjo 22d.), žemės paviršiaus altitudė kinta nuo 9,50 m iki 10,00 m sklype kad. Nr. 5660/0006:184 ir nuo 8,50 iki 9,00 m sklype kad. Nr. 5660/0006:185. Teritorijos reljefas yra sąlyginai lygus.

1106-DTP-AR	Lapas	Lapų	Laida
	2	14	0

Planavimo organizatorius :
Piotras Gulenkovas, Daukanto g. 28, 97136 Kretinga,
atstovaujamas Vydmantai wind park, UAB, A. Tumėno g. 4,
01109 Vilnius

Projekto pavadinimas:
Žemės sklypų kadastriniai Nr. 5660/0006:184 ir 5660/0006:185 Rūdaičių
kaime, Kretingos seniūnijoje, Kretingos rajone, detalusis planas

Gretimos teritorijos, transporto tinklas (keliai, gatvės):

- Planuojami žemės sklypai yra įsiterpę į esamą žemės ūkio paskirties sklypą (24.7375 ha);
- Rytų pusėje yra Rūdaičių gyvenvietė;
- Artimiausias gyvenamasis pastatas yra už 377 m į pietryčius nuo esamo vėjo elektrinės bokšto;
- Pietų-pietvakarių pusėje nuo planuojamos teritorijos yra rajoninis kelias Nr. 2308 Kretinga - Rūdaičiai - Žibininkai;
- Šiaurės vakarų pusėje, už 1,35 km, yra Žibininkų gyvenvietė, už 1,4 km - Užpelkių gyvenvietė;

Saugomų ar Natura 2000 teritorijų planuojamoje teritorijoje nėra.

Artimiausia kultūros vertybė - Senkapis, Akmens ir žalvario a. gyvenvietė, Žibininkų senosios kapinės - už 780 m į šiaurę. Šiaurės rytų pusėje, už 1110 m, yra Rūdaičių kapinynas. Už 1070 m į pietvakarius - Užpelkių kapinynas. 1160 m į pietryčius yra Rūdaičių piliakalnis.

1106-DTP-AR	Lapas	Lapų	Laida
	3	14	0

3. DETALIOJO PLANO SPRENDINIAI

1. Esamiems žemės sklypams kad. Nr. 5660/0006:184 (plotas 0,1375 ha) ir 5660/0006:185 (plotas 0,1375 ha) nustatomi teritorijų tvarkymo bei naudojimo režimai:
 - Pagrindinė žemės naudojimo paskirtis nekeičiama - Kitos paskirties žemė;
 - Žemės naudojimo būdai nekeičiami - Inžinerinės infrastruktūros teritorijos (tp10, I);
 - Žemės naudojimo pobūdžiai nekeičiami - Susisiekimo ir inžinerinių komunikacijų aptarnavimo objektų statybos (II).
2. Nustatomas užstatymo tankumas - 0,02 (esamas), užstatymo intensyvumas - 0,02 (esamas). Leistinas statinių aukštis nuo žemės paviršiaus - 120 m (esamas).
3. Planuojamuose žemės sklypuose yra dvi 2 MW galios veikiančios vėjo elektrinės, prijungtos prie LITGRID AB perdavimo tinklo 110 kV oro linijos.
4. Vadovaujantis šiuo metu galiojančiomis Sanitarinių apsaugos zonų ribų nustatymo ir režimo taisyklėmis, patvirtintomis Lietuvos Respublikos sveikatos apsaugos ministro 2004 m. rugpjūčio 19 d. įsakymu Nr. V-586 „Dėl Sanitarinių apsaugos zonų ribų nustatymo ir režimo taisyklių patvirtinimo“ (Žin., 2004, Nr. 134-4878; 2009, Nr. 152-6849, Žin., Nr. 46-2201) planuojamai ūkinei veiklai – elektros energijos gamybai, naudojant alternatyvius atsinaujinančius vėjo energijos išteklius Rūdaičių kaime, Kretingos rajone, esančiuose žemės sklypuose, kurių kadastriniai Nr. 5660/00006:184, 5660/006:185, sanitarinės apsaugos zonos neturi būti nustatomos.

Pagal šiuo metu galiojančio Lietuvos Respublikos planuojamos ūkinės veiklos poveikio aplinkai vertinimo įstatyme nenumatytų poveikio visuomenės sveikatai vertinimo atlikimo atvejų tvarkos aprašo, patvirtinto Lietuvos Respublikos sveikatos apsaugos ministro 2011 m. gegužės 13 d. įsakymu Nr. V-47 (Žin., 2011, Nr. 61-2923), 2 punktą, poveikio visuomenės sveikatai vertinimas atliekamas, kai Lietuvos Respublikos planuojamos ūkinės veiklos poveikio aplinkai vertinimo įstatyme (Žin., 1996, Nr. 82-1965; 2005, Nr. 84-3105) nenumatytais atvejais yra planuojamos ūkinės veiklos rūšys, kurioms turi būti nustatomos arba tikslinamos sanitarinių apsaugos zonų ribos poveikio visuomenės sveikatai vertinimo būdu, tačiau joms neturi būti taikomos poveikio aplinkai vertinimo procedūros Lietuvos Respublikos planuojamos ūkinės veiklos poveikio aplinkai vertinimo įstatyme nustatyta tvarka.

Kadangi sanitarinės apsaugos žemės sklypuose, kurių kadastriniai Nr. 5660/00006:184, 5660/006:185, neturi būti nustatomos, todėl poveikio visuomenės sveikatai vertinimo procedūros neatliekamos. Be kokių atvejų, poveikio visuomenės sveikatai vertinimas buvo atliktas ir Klaipėdos miesto visuomenės sveikatos centras 2011-07-11 sprendimu Nr. (7.12)-V4-1851 „Dėl poveikio visuomenės sveikatai vertinimo ataskaitos“ atliktai ataskaitai pritarė.

1106-DTP-AR	Lapas	Lapų	Laida
	4	14	0

4. DETALIOJO PLANO TERITORIJOS TVARKYMO REŽIMO PAGRINDINIŲ SPRENDINIŲ APRAŠOMOSIOS LENTELĖS

Sklypo (jo dalies) Nr.	SKLYPAS NR. 1 (kad. Nr. 5660/0006:185)	
Sklypo (jo dalies) kampų žymėjimas plane	Sklypo (jo dalies) kampų koordinatės (esamos):	
	x	y
1-1	6204945,53	322060,52
1-2	6204966,01	322046,18
1-3	6204997,57	322091,22
1-4	6204977,09	322105,57
Sklypo (jo dalies) plotas, m ²	1375 (esamas)	
Privalomieji reikalavimai:		
konkretus teritorijos naudojimo tipas	I/II (esamas) Pagrindinė žemės naudojimo paskirtis – Kita. Žemės naudojimo būdas - Inžinerinės infrastruktūros teritorijos. Žemės naudojimo pobūdis - Susisiekimo ir inžinerinių komunikacijų aptarnavimo objektų statybos.	
galimi žemės sklypo naudojimo būdai (pobūdžiai)	Naudojimo būdas - Inžinerinės infrastruktūros teritorijos (tp10,I) Naudojimo pobūdis - Susisiekimo ir inžinerinių komunikacijų aptarnavimo objektų statybos (II)	
statinio aukštis	nuo žemės paviršiaus, m	120 (esamas)
	altitudė, m	129 (esamas)
	iki karnizo, m	Nenustatoma
užstatymo tankumas	0,02 (esamas)	
užstatymo intensyvumas	0,02 (esamas)	
užstatymo tipas	Atskirai stovintys statiniai	
servitutai	<i>a) Esamas kelio servitutas - (viešpataujantis daiktas). Žemės sklypo Nr. 1 teisė važiuoti transporto priemonėmis per sklypą kad. Nr. 5660/0006:196. Servituto kodas 103. Servituto plotas 520 m².</i>	
Kiti:		
statinių aukštų skaičius (nuo–iki)	Nenustatoma	
statinių paskirtys	Inžinerinės infrastruktūros statiniai (susisiekimo ir inžinerinių komunikacijų aptarnavimo objektai) (esama)	
papildomi reikalavimai	a) - b) - c) Želdynų norma (plotas) procentais nuo žemės sklypo ploto - ne mažiau kaip 12 %.	

1106-DTP-AR	Lapas	Lapų	Laida
	5	14	0

Sklypo (jo dalies) Nr.	SKLYPAS NR. 2 (kad. Nr. 5660/0006:184)	
Sklypo (jo dalies) kampų žymėjimas plane	Sklypo (jo dalies) kampų koordinatės (esamos):	
	x	y
2-1	6204728,78	322288,04
2-2	6204741,89	322266,75
2-3	6204788,72	322295,60
2-4	6204775,61	322316,88
Sklypo (jo dalies) plotas, m ²	1375	
Privalomieji reikalavimai:		
konkretus teritorijos naudojimo tipas	I/II (esamas) Pagrindinė žemės naudojimo paskirtis – Kita. Žemės naudojimo būdas - Inžinerinės infrastruktūros teritorijos. Žemės naudojimo pobūdis - Susisiekimo ir inžinerinių komunikacijų aptarnavimo objektų statybos.	
galimi žemės sklypo naudojimo būdai (pobūdžiai)	Naudojimo būdas - Inžinerinės infrastruktūros teritorijos (tp10,I) Naudojimo pobūdis - Susisiekimo ir inžinerinių komunikacijų aptarnavimo objektų statybos (II)	
statinio aukštis	nuo žemės paviršiaus, m	120 (esamas)
	altitudė, m	129 (esamas)
	iki karnizo, m	Nenustatoma
užstatymo tankumas	0,02 (esamas)	
užstatymo intensyvumas	0,02 (esamas)	
užstatymo tipas	Atskirai stovintys statiniai	
servitutai	<i>a) Esamas kelio servitutas - (viešpataujantis daiktas). Žemės sklypo Nr. 2 teisė važiuoti transporto priemonėmis per sklypą kad. Nr. 5660/0006:196. Servituto kodas 103. Servituto plotas 1146 m².</i>	
Kiti:		
statinių aukštų skaičius (nuo–iki)	Nenustatoma	
statinių paskirtys	Inžinerinės infrastruktūros statiniai (susisiekimo ir inžinerinių komunikacijų aptarnavimo objektai) (esama)	
papildomi reikalavimai	a) - b) - c) Želdynų norma (plotas) procentais nuo žemės sklypo ploto - ne mažiau kaip 12 %.	

1106-DTP-AR	Lapas	Lapų	Laida
	6	14	0

5. PLANUOJAMOS ŪKINĖS VEIKLOS APRAŠYMAS

BENDRA INFORMACIJA

Pagal Elektros energetikos įstatymo (2000 m. liepos 20 d. Nr. VIII-1881) trečio skirsnio 9 str., valstybė, nustatydamą įpareigojimus teikti viešuosius interesus atitinkančias paslaugas, skatina gamintojus gaminti elektros energiją panaudojant atsinaujinančius energijos išteklius. Planuojamoje teritorijoje vykdoma ūkinė veikla - elektros energijos gamyba, naudojant alternatyvius atsinaujinančius vėjo energijos išteklius.

Ūkinės veiklos kodas pagal ekonominės veiklos rūšių klasifikatorių EVRK 2 red.:

D - Elektros, dujų, garo tiekimas ir oro kondicionavimas;

35.1 - Elektros energijos gamyba, perdavimas ir paskirstymas;

35.11 - Elektros gamyba.

Detaliojo plano tikslas yra nustatyti planuojamų žemės sklypų tvarkymo bei naudojimo režimą. Planuojamų žemės sklypų plotai, kampų koordinatės, pagrindinė žemės naudojimo paskirtis, naudojimo būdai ir pobūdžiai nekeičiami.

Planuojamuose žemės sklypuose yra dvi Enercon E-70 tipo, po 2 MW galingumo vėjo elektrinės, įtrauktos į Kretingos rajono savivaldybės teritorijos ir jos dalies - Kretingos miesto bendrąjį planą, patvirtintą Kretingos rajono savivaldybės tarybos 2008-12-18 sprendimu Nr. T2-322. Planuojamoje teritorijoje esančios vėjo elektrinės yra nuo 2007 m. veikiančio Rūdaičių vėjo elektrinių parko dalis.

Kiekvienos vėjo elektrinės vidutinė metinė gamyba sudaro apie 5 000 000 kWh.

Esamų vėjo elektrinių techniniai parametrai:

Galia	2000 kW
Bokšto aukštis	85 m
Rotoriaus diametras	71 m
Rotacinis greitis	Kintami, nuo 6 iki 21,5 aps/min
Stabdymo vėjo greitis	28-34 m/s (ENERCON audros kontrolė)
Konstruktijų išlaikomas vėjo greitis	70 m/s
Triukšmo lygis 10 m/s	103 dBA

VĒJO ELEKTRINIŲ SANITARINĖ APSAUGOS ZONA

Planuojamoje teritorijoje, vėjo elektrinių parko Rūdaičių k., Kretingos r. sav., detalioju planu, patvirtintu Kretingos r. savivaldybės 2004 rugpjūčio 26 d. sprendimu Nr. T2-305, buvo nustatyta vėjo elektrinių parko sanitarinės apsaugos zona - 300 m nuo elektrinės bokšto centro.

Lietuvos Respublikos sveikatos apsaugos ministro 2011 m. balandžio 12 d. įsakymu Nr. V-360 „Dėl Lietuvos Respublikos sveikatos apsaugos ministro 2004 m. rugpjūčio 19 d. įsakymo Nr. V-586 „Dėl sanitarinių apsaugos zonų ribų nustatymo ir režimo taisyklių patvirtinimo“ pakeitimo (žin., 2011, Nr. 46-2201) buvo panaikintas skyrius 23 „Elektros, dujų ir vandens tiekimas“, todėl vadovaujantis šiuo metu galiojančiomis Sanitarinių apsaugos zonų ribų nustatymo ir režimo taisyklėmis, patvirtintomis Lietuvos Respublikos sveikatos apsaugos ministro 2004 m. rugpjūčio 19 d. įsakymu Nr. V-586 „Dėl Sanitarinių apsaugos zonų ribų nustatymo ir režimo taisyklių patvirtinimo“ (Žin., 2004, Nr. 134-4878; 2009, Nr. 152-6849, Žin., Nr. 46-2201) planuojamai ūkinei veiklai – elektros energijos gamybai, naudojant alternatyvius atsinaujinančius vėjo energijos išteklius Rūdaičių kaime, Kretingos rajone, esančiuose žemės sklypuose, kurių kadastriniai Nr. 5660/00006:184, 5660/006:185, sanitarinės apsaugos zonos neturi būti nustatomos.

Pagal šiuo metu galiojančio Lietuvos Respublikos planuojamos ūkinės veiklos poveikio aplinkai vertinimo įstatyme nenumatytų poveikio visuomenės sveikatai vertinimo atlikimo atvejų tvarkos aprašo, patvirtinto Lietuvos Respublikos sveikatos apsaugos ministro 2011 m. gegužės 13 d. įsakymu Nr. V-47 (Žin., 2011, Nr. 61-2923), 2 punktą, poveikio visuomenės sveikatai vertinimas atliekamas, kai Lietuvos Respublikos planuojamos ūkinės veiklos poveikio aplinkai vertinimo įstatyme (Žin., 1996, Nr. 82-1965;

1106-DTP-AR	Lapas	Lapų	Laida
	7	14	0

2005, Nr. 84-3105) nenumatytais atvejais yra planuojamos ūkinės veiklos rūšys, kurioms turi būti nustatomos arba tikslinamos sanitarinių apsaugos zonų ribos poveikio visuomenės sveikatai vertinimo būdu, tačiau joms neturi būti taikomos poveikio aplinkai vertinimo procedūros Lietuvos Respublikos planuojamos ūkinės veiklos poveikio aplinkai vertinimo įstatyme nustatyta tvarka.

Kadangi sanitarinės apsaugos žemės sklypuose, kurių kadastriniai Nr. 5660/00006:184, 5660/006:185, neturi būti nustatomos, todėl poveikio visuomenės sveikatai vertinimo procedūros neatliekamos. Be kokių atveju, poveikio visuomenės sveikatai vertinimas buvo atliktas (rengėjas Klaipėdos Universiteto Baltijos pajūrio aplinkos tyrimų ir planavimo institutas) ir Klaipėdos miesto visuomenės sveikatos centras 2011-07-11 sprendimu Nr. (7.12)-V4-1851 „Dėl poveikio visuomenės sveikatai vertinimo ataskaitos“ atliktai ataskaitai pritarė.

TRANSPORTAS

Susisiekimai su planuojama teritorija - rajoninis kelias Nr. 2308 Kretinga - Rūdaičiai - Žibininkai bei esami lauko keliai iki vėjo elektrinių aikštelių. Rajoninio kelio apsaugos zona - 20 m (Specialiosios žemės ir miško naudojimo sąlygos, II sk., 3.1.3. p.).

INŽINERINIAI TINKLAI

Planuojamuose žemės sklypuose yra Rūdaičių vėjo elektrinių parko požeminės elektros ir ryšių kabelių linijos į 110/20kV transformatorinę pastotę "Vėjas-I" Benaičių kaime, kuri yra prijungta prie LITGRID AB perdavimo tinklo 110 kV oro linijos.

Esamų požeminių elektros kabelių linijų apsaugos zona - po 1 metrą nuo linijos konstrukcijų kraštinių taškų ("Specialiosios žemės ir miško naudojimo sąlygos", VI sk. 19 p.).

Esamų ryšių kabelių apsaugos zona - po 2 metrus abipus požeminio kabelio trasos ("Specialiosios žemės ir miško naudojimo sąlygos", I sk. 1 p.).

Esamų 110 kV elektros oro linijų apsaugos zonos plotis yra po 20 m nuo kraštinių laidų ("Specialiosios žemės ir miško naudojimo sąlygos", VI sk. 18 p.).

Žemės sklypai planuojamoje teritorijoje sausinami bendrojo naudojimo melioracijos sistemomis. Planuojamoje teritorijoje esančias melioracijos sistemas ir įrenginius numatoma saugoti, aplinkinių melioruotų žemių savininkams įtakos nebus. Valstybei priklausančios melioracijos sistemos bei įrenginiai nėra naikinami.

Inžinerinių tinklų apsaugos zonose ūkinė veikla turi būti vykdoma laikantis apribojimų, nustatytų "Specialiosiose žemės ir miško naudojimo sąlygose" (LR vyriausybės 1992-05-12 nutarimas Nr. 343).

GAISRINĖ SAUGA

Vėjo elektrines yra saugiu (apie 296 m) atstumu viena nuo kitos.

Vėjo elektrinė yra autonomiškai veikiantis, automatikos valdomas įrenginys be pastovių darbo vietų. Elektros įrenginių, turbinų ir kitų mechanizmų darbas fiksuojamas davikliais, duomenys perduodami į vėjo elektrinėje instaliuotą valdymo įrenginį. Bet kurio įrenginio ar mechanizmo gedimo atveju, vėjo elektrinės darbas stabdomas automatiškai.

Vėjo elektrinė turi apsaugos nuo žaibo sistemą, kuri apsaugo visą įrenginį nuo sparnų galų iki pamato. Sistema priverčia žaibo energiją apeiti visus gyvybiškai svarbus elektrinės komponentus sparnuose, gondoloje ir bokšte, jų nepažeidžiant. Vėjo elektrinės technologinių įrenginių skyriai (sekcijos) yra aprūpintos pirminėmis gaisro gesinimo priemonėmis. Vėjo elektrinėje turi būti įrengiamas žeminimo kontūras.

LR vyriausybės 2004-08-17 nutarimu Nr. 966 patvirtintuose "Pramoninių avarijų prevencijos, likvidavimo ir tyrimo nuostatuose" nurodytos pavojingos medžiagos planuojamoje teritorijoje nėra ir nebus naudojamos, todėl numatomi statybos objektai priskiriami prie nepavojingų.

Vėjo elektrinių įrenginiai nekelia rizikos žmonėms ir aplinkai.

1106-DTP-AR	Lapas	Lapų	Laida
	8	14	0

Planavimo organizatorius :
Piotras Gulenkovas, Daukanto g. 28, 97136 Kretinga,
atstovaujamas Vydmantai wind park, UAB, A. Tumėno g. 4,
01109 Vilnius

Projekto pavadinimas:
Žemės sklypų kadastriniai Nr. 5660/0006:184 ir 5660/0006:185 Rūdaičių
kaime, Kretingos seniūnijoje, Kretingos rajone, detalusis planas

6. DETALIOJO PLANO SPRENDINIŲ ATITIKIMO GALIOJANTIEMS TERITORINIO PLANA VIMO DOKUMENTAMS VERTINIMAS

Pagal Kretingos rajono teritorijos ir jos dalies - Kretingos miesto bendrojo plano (patvirtinto Kretingos r. savivaldybės tarybos 2008-12-18 sprendimu Nr. T2-322) inžinerinės infrastruktūros ir susisiekimo komunikacijų sprendinius, planuojama teritorija pažymėta kaip esamos vėjo jėgainės. Detaliojo plano sprendiniais ūkinė veikla nekeičiama. Rengiamo detaliojo plano sprendiniai atitinka Kretingos rajono teritorijos ir jos dalies - Kretingos miesto bendrojo plano sprendinius.

Pagal vėjo elektrinių parko Rūdaičių k., Kretingos r. sav., detaliojo plano, patvirtinto Kretingos r. savivaldybės 2004 m. rugpjūčio 26 d. sprendimu Nr. T2-305, sprendinius, žemės sklypų kadastriniai Nr. 5660/0006:184 ir 5660/0006:185 pagrindinė žemės naudojimo paskirtis - kita, žemės naudojimo būdas ir pobūdis - infrastruktūros teritorijos, inžinerinės infrastruktūros tinklams, objektams įrengti ir eksploatuoti. Numatyta vėjo elektrinių statyba, po vieną 2 MW galingumo vėjo elektrinę kiekviename žemės sklype. Nustatytas leistinas statinių aukštis - 120 m nuo žemės paviršiaus, užstatymo tankumas - 2 procentai, užstatymo intensyvumas - 2 procentai. Rengiamo detaliojo plano sprendiniai atitinka vėjo elektrinių parko Rūdaičių k., Kretingos r. sav., detaliojo plano sprendinius.

1106-DTP-AR	Lapas	Lapų	Laida
	9	14	0

Teritorijų planavimo dokumentų sprendinių
poveikio vertinimo tvarkos aprašo
1 priedas

7. TERITORIJŲ PLANAVIMO DOKUMENTŲ SPRENDINIŲ POVEIKIO VERTINIMAS

I. POVEIKIS TERITORIJOS VYSTYMO DARNAI IR (AR) PLANUOJAMAI VEIKLOS SRIČIAI

1. Kokių rezultatų tikimasi įgyvendinus sprendinius?

Įgyvendinus sprendinius bus nustatyti planuojamos teritorijos tvarkymo bei naudojimo režimai.

2. Kaip bus veikama planuojamos teritorijos (planuojamos srities) plėtra?

Detaliojo plano sprendiniais nustatomi planuojamos teritorijos tvarkymo bei naudojimo režimai esamai ūkinei veiklai. Nuo esamų vėjo elektrinių nustatoma riba triukšmui jautrioms teritorijoms ir pastatams.

3. Koks poveikio efektas (teigiamas ar neigiamas, ilgalaikis ar trumpalaikis) prognozuojamas?

Prognozuojamas teigiamas ilgalaikis sprendinių poveikio efektas.

4. Koks galimas tiesioginis ir netiesioginis konkretaus sprendinio poveikis?

Tiesioginis sprendinių poveikis - nustatomi planuojamos teritorijos tvarkymo bei naudojimo režimai siekiant išvengti kenksmingo poveikio visuomenės sveikatai ir užtikrinant vykdomos ūkinės veiklos stabilumą.

5. Kuri veiklos sritis ar sritys patirs teigiamą konkretaus sprendinio įgyvendinimo poveikį (pasekmes)?

Elektros energijos gamyba, naudojant alternatyvius atsinaujinančius vėjo energijos išteklius.

6. Kuri veiklos sritis ar sritys patirs neigiamą konkretaus sprendinio įgyvendinimo poveikį (pasekmes)?

Poveikio neturės.

II. POVEIKIS EKONOMINEI APLINKAI

7. Kaip sprendinių įgyvendinimas paveiks atskirų apskričių (regionų), savivaldybių ar vietovių ekonominę plėtrą; padidins ar sumažins regionų skirtumus?

Sprendinių įgyvendinimas ekonominei plėtrai ir regiono skirtumams įtakos neturės.

8. Kaip sprendinių įgyvendinimas paveiks bendrusios pramonės, žemės ūkio ir kitų ūkio sektorių struktūros pokyčius, jiems skirtų teritorijų (naudmenų) fondą?

Sprendinių įgyvendinimas neturės lemiamos įtakos bendriesiems pramonės, žemės ūkio ir kitų ūkio sektorių struktūros pokyčiams Kretingos rajone bei jiems skirtų teritorijų (naudmenų) fondui.

9. Kokį poveikį sprendinių įgyvendinimas gali turėti teritorijos gamtinių išteklių fondui ir jo racionaliam naudojimui?

Sprendinių įgyvendinimas neturės poveikio teritorijų gamtinių išteklių fondui ir jo racionaliam naudojimui.

10. Kaip sprendinių įgyvendinimas paveiks bendrąsias investicijų ir verslo sąlygas?

Sprendinių įgyvendinimas neturės įtakos bendrosioms investicijoms ir verslo sąlygoms.

11. Kaip sprendinių įgyvendinimas paveiks gamybos sąnaudų pokyčius?

Sprendinių įgyvendinimas gamybos sąnaudų pokyčiams įtakos neturės.

12. Kaip sprendinių įgyvendinimas paveiks gamybos pajėgumų panaudojimą?

Sprendinių įgyvendinimas neturės poveikio gamybos pajėgumų panaudojimui.

13. Kaip sprendinių įgyvendinimas paveiks įmonių konkurencingumą vidaus ir (ar) užsienio rinkose?

Sprendinių įgyvendinimas neturės poveikio konkurencingumui vidaus ir užsienio rinkose.

14. Kokį poveikį sprendinių įgyvendinimas gali turėti valstybės ar savivaldybių biudžetams (pajamos ar išlaidos gali padidėti, sumažėti ar kita)?

Poveikis valstybės ar savivaldybių biudžetams nenumatomas.

1106-DTP-AR	Lapas	Lapų	Laida
	10	14	0

III. POVEIKIS SOCIALINEI APLINKAI

15. Kaip sprendinių įgyvendinimas paveiks atskirų regionų ar rajonų bendrąją socialinę būklę?
Poveikio neturės.

16. Kaip sprendinių įgyvendinimas paveiks gyventojų užimtumą?
Poveikio neturės.

17. Kaip sprendinių įgyvendinimas paveiks vietos savivaldos ir (ar) vietos bendruomenės raidą?
Poveikio neturės.

18. Kaip sprendinių įgyvendinimas paveiks švietimą, kultūrą ir sveikatos apsaugą?
Poveikio neturės.

19. Kaip sprendinių įgyvendinimas paveiks atskiras socialines grupes (socialiai pažeidžiamus asmenis, jaunimą, jaunas šeimas, vaikus, pagyvenusius ir kitus asmenis)?
Poveikio neturės.

20. Kaip sprendinių įgyvendinimas gali paveikti žmones ir jų sveikatą?

Planuojamoje teritorijoje nauja ūkinė veikla neplanuojama. Nuo esamų vėjo elektrinių nustatoma riba triukšmui jautrioms teritorijoms ir pastatams, siekiant išvengti kenksmingo poveikio visuomenės sveikatai. Artimiausias gyvenamasis pastatas yra už 377 m. Detaliojo plano sprendinių įtakos fizikinės taršos, gyvenamųjų zonų, visuomenės sveikatos atžvilgiu nebus.

IV. POVEIKIS GAMTINEI APLINKAI IR KRAŠTOVAIZDŽIUI

21. Kaip sprendinių įgyvendinimas paveiks planuojamos teritorijos oro kokybę?
Taršos šaltinių nebus, todėl poveikio neturės.

22. Kaip sprendinių įgyvendinimas paveiks planuojamos teritorijos paviršinių ir požeminių vandenų kokybę?
Taršos šaltinių nebus, todėl poveikio neturės.

23. Kaip sprendinių įgyvendinimas paveiks dirvožemio išteklius ir žemės ūkio naudmenas?
Poveikio neturės.

24. Kaip sprendinių įgyvendinimas paveiks ekosistemas ir biologinę įvairovę?
Poveikio neturės.

25. Kaip sprendinių įgyvendinimas paveiks saugomas gamtos vertybes?

Saugomų ar Natura 2000 teritorijų planuojamoje teritorijoje nėra. Detaliojo plano sprendinių poveikio saugomoms gamtos vertybėms nebus.

26. Kaip sprendinių įgyvendinimas paveiks gamtinę rekreacinę aplinką?

Rekreacinių teritorijų planuojamų žemės sklypų gretimybėse nėra. Sprendinių įgyvendinimas neturės poveikio rekreacinei aplinkai.

27. Kaip sprendinių įgyvendinimas paveiks kraštovaizdžio ekologinę pusiausvyrą?
Poveikio neturės.

28. Kaip sprendinių įgyvendinimas paveiks kraštovaizdžio estetinę kokybę?

Sprendinių įgyvendinimas poveikio tradicinio kraštovaizdžio, didelę gamtinę, mokslinę, kultūrinę ir estetinę vertę turinčioms teritorijoms neturės.

29. Kaip sprendinių įgyvendinimas paveiks kultūros paveldo objektus?

Kultūros paveldo objektų planuojamoje teritorijoje ir greta nėra. Artimiausia kultūros vertybė - Senkapis, Akmens ir žalvario a. gyvenvietė, Žibininkų senosios kapinės - už 780 m į šiaurę. Sprendinių įgyvendinimas poveikio kultūros paveldo objektams neturės.

1106-DTP-AR	Lapas	Lapų	Laida
	11	14	0

Planavimo organizatorius :
Piotras Gulenkovas, Daukanto g. 28, 97136 Kretinga,
atstovaujamas Vydmantai wind park, UAB, A. Tumėno g. 4,
01109 Vilnius

Projekto pavadinimas:
Žemės sklypų kadastriniai Nr. 5660/0006:184 ir 5660/0006:185 Rūdaičių
kaime, Kretingos seniūnijoje, Kretingos rajone, detalusis planas

Teritorijų planavimo dokumentų
sprendinių poveikio vertinimo tvarkos
aprašo 2 priedas

8. TERITORIJŲ PLANAVIMO DOKUMENTŲ SPRENDINIŲ POVEIKIO VERTINIMO LENTELĖ

1	Teritorijų planavimo dokumento organizatorius	Piotras Gulenkovas, Daukanto g. 28, 97136 Kretinga, atstovaujamas Vydmantai wind park, UAB, A. Tumėno g. 4, 01109 Vilnius, įmonės kodas 302666616, tel. (8 5) 242 1121, faks. (8 5) 242 1122.	
2	Teritorijų planavimo dokumento rengėjas	UAB "Vakarų projektai", Liepų g. 54, LT-92106 Klaipėda, įmonės kodas 164292874, tel. (8 46) 402266, faksas (8 46) 411503, el. paštas: info@vakaruprojektai.lt.	
3	Teritorijų planavimo dokumento pavadinimas	Žemės sklypų kadastriniai Nr. 5660/0006:184 ir 5660/0006:185 Rūdaičių kaime, Kretingos seniūnijoje, Kretingos rajone, detalusis planas	
4	Ryšys su planuojamai teritorijai galiojančiais teritorijų planavimo dokumentais	Neprieštarauja	
5	Ryšys su patvirtintais ilgalaikiais ar vidutinės trukmės strateginio planavimo dokumentais	Neprieštarauja	
6	<i>Status quo</i> situacija (t.y. kas atsitiktų, jei problema nebūtų sprendžiama)	Nebūtų nustatytos ribos nuo esamų vėjo elektrinių iki triukšmui jautrių teritorijų ir pastatų.	
7	Tikslas, kurio siekiama įgyvendinant teritorijų planavimo sprendinius	Nustatyti teritorijų tvarkymo bei naudojimo režimą.	
8	Galimo sprendinių poveikio vertinimas (pateikiamas apibendrintas poveikio aprašymas ir įvertinimas)		
9	Vertinimo aspektai	Teigiamas (trumpalaikis, ilgalaikis) poveikis	Neigiamas (trumpalaikis, ilgalaikis) poveikis
	Sprendinio poveikis:		
	teritorijos vystymo darnai ir (ar) planuojamai veiklos sričiai	Ilgalaikis	Poveikio neturės
	ekonominei aplinkai	Poveikio neturės	Poveikio neturės
	socialinei aplinkai	Poveikio neturės	Poveikio neturės
10	gamtinei aplinkai ir kraštovaizdžiui	Poveikio neturės	Poveikio neturės
	Siūlomos alternatyvos poveikis: alternatyva nenagrinėjama		
	teritorijos vystymo darnai ir (ar) planuojamai veiklos sričiai	-	-
	ekonominei aplinkai	-	-
	socialinei aplinkai	-	-
gamtinei aplinkai ir kraštovaizdžiui	-	-	

1106-DTP-AR	Lapas	Lapų	Laida
	12	14	0

9. PLANUOJAMOS TERITORIJOS APRIBOJIMAI IR APSAUGOS ZONOS

Specialiosios žemės ir miško naudojimo sąlygos, I sk., 1 p.:

- Ryšių linijų kabelių apsaugos zona (abipus požeminio kabelio trasos) - 2 m.

Specialiosios žemės ir miško naudojimo sąlygos, II sk., 3.1.3.p.:

- Rajoninio kelio apsaugos zona (į abi puses nuo kelio briaunų) - 20 m.

Specialiosios žemės ir miško naudojimo sąlygos, VI sk.:

- Požeminės elektros kabelių linijos apsaugos zona (nuo linijos konstrukcijų kraštinių taškų) - 1 m.

- 110 kV elektros oro linijos apsaugos zona (nuo linijos kraštinių laidų) - 20 m.

Specialiosios žemės ir miško naudojimo sąlygos, XIV sk.:

- Gamybinių ir komunalinių objektų sanitarinės apsaugos ir taršos poveikio zonos - 0,2750 ha.

Specialiosios žemės ir miško naudojimo sąlygos, XVI sk.:

- Kurortų apsaugos zonos - 0,1375 ha.

Specialiosios žemės ir miško naudojimo sąlygos, XXI sk.:

- Valstybei priklausančios melioracijos sistemos bei įrenginiai - 0,2750 ha.

Klaipėdos apskrities viršininko įsakymas, 2005-05-02, Nr. 13.6-1663:

- Kelio servitutas (viešpataujantis daiktas) - 0,1666 ha.

1106-DTP-AR	Lapas	Lapų	Laida
	13	14	0

10. PLANUOJAMAI TERITORIJAI TAIKOMŲ NORMATYVŲ IR KITŲ TEISĖS AKTŲ (ĮSTATYMŲ, NORMŲ, STANDARTŲ IR KT.) REIKALAVIMAI

1. LR Teritorijų planavimo įstatymas, 1995 m. gruodžio 12 d. Nr. I-1120;
2. Detaliųjų planų rengimo taisyklės, 2004 m. gegužės 3 d. Nr. D1-239;
3. LR Elektros energetikos įstatymas, 2000 m. liepos 20 d. Nr. VIII-1881;
4. Žemės įstatymas, 2004 m. sausio 27 d. Nr. IX-1983;
5. Visuomenės informavimo įstatymas, 2006 m. liepos 11 d. Nr. X-752;
6. Aplinkos apsaugos įstatymas, 1992 m. sausio 21 d., Nr. I-2223;
7. Planuojamos ūkinės veiklos poveikio aplinkai vertinimo įstatymas, 2005 m. birželio 21 d. Nr. X-258;
8. Specialiosios žemės ir miško naudojimo sąlygos, 1992 m. gegužės 12 d. Nr. 343;
9. Sanitarinių apsaugos zonų ribų nustatymo ir režimo taisyklės, 2004 m. rugpjūčio 19 d. Nr. V-586
10. Žemės sklypų pagrindinės žemės naudojimo paskirties, būdų ir pobūdžių specifikacija, 2005 m. kovo 17 d. Nr. D1-151;
11. VĮ Registrų centro direktoriaus įsakymas "Dėl klasifikatorių patvirtinimo", 2007 m. gegužės 24 d. Nr. V-111;
12. Poveikio visuomenės sveikatai vertinimo metodiniai nurodymai, 2004 m. liepos 1 d. Nr. V-491;
13. HN 33:2011 „Triukšmo ribiniai dydžiai gyvenamuosiuose ir visuomeninės paskirties pastatuose bei jų aplinkoje“, 2011 m. birželio 13 d. Nr. V-604;
14. LR vyriausybės nutarimas "Dėl valstybinės reikšmės automobilių kelių sąrašo patvirtinimo", 1999 m. birželio 9 d. Nr. 757;
15. Visuomenės informavimo ir dalyvavimo teritorijų planavimo procese nuostatai, 1996 m. rugsėjo 18 d. Nr. 1079;
16. Teritorijų planavimo dokumentų sprendinių poveikio vertinimo tvarkos aprašas, 2004 m. liepos 16 d. Nr. 920.

Pastaba: Taikomi paskutinės redakcijos teisiniai ir norminiai aktai.

Pareigos	Vardas, pavardė	Atestato Nr.	Parašas	Data
Projekto vadovas	Tomas Žiulys	A1088		2012-08
Projekto vadovo sistentas	Tomas Medzėlas			2012-08

1106-DTP-AR	Lapas	Lapų	Laida
	14	14	0