

# AIŠKINAMASIS RAŠTAS

## 1. BENDRIEJI DUOMENYS

### Planavimo organizatoriai:

- LITGRID AB, A. Juozapavičiaus g. 13, LT-09311, Vilnius, įmonės kodas 302564383, tel. (8 5) 278 2777, faks. (8 5) 272 3986, e. paštas: [info@litgrid.eu](mailto:info@litgrid.eu);
- AB LESTO, Žvejų g. 14, LT-09310 Vilnius, įmonės kodas 302577612, tel. (8 5) 277 7524, faks. (8 5) 277 7514, e. paštas: [info@lesto.lt](mailto:info@lesto.lt).

**Detaliojo plano projekto rengėjas** - UAB "Vakarų projektai", Liepų g. 54, LT-92106 Klaipėda; tel. (8 46) 402266, faksas (8 46) 411503; el. paštas [info@vakaruprojektai.lt](mailto:info@vakaruprojektai.lt); įmonės kodas 164292874; kvalifikacijos atestato Nr. 0749.

**Projekto finansavimo šaltiniai** - projektavimo darbai finansuojami planavimo organizatorių LITGRID AB ir AB LESTO lėšomis.

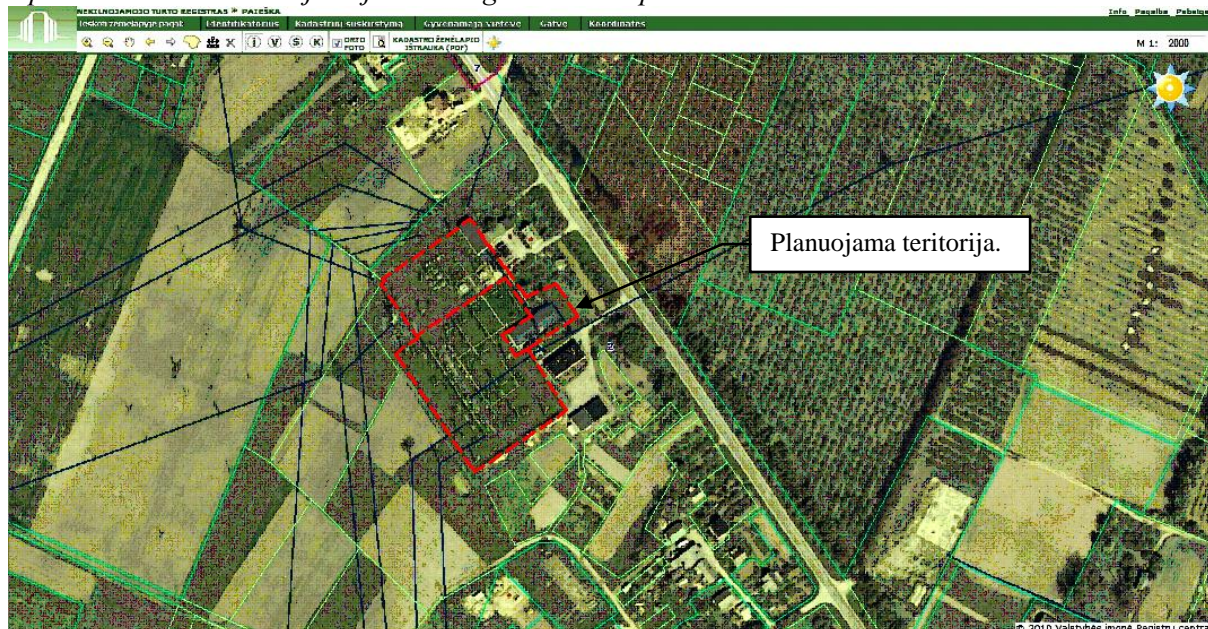
### Projekto rengimo pagrindas:

- Nacionalinės žemės tarnybos prie Žemės ūkio ministerijos Kretingos žemėtvarkos skyriaus 2010-11-29 raštas Nr. 14-R5-593-(1.7) dėl sutikimo rengti detalų planą;
- Kretingos rajono savivaldybės administracijos direktoriaus 2011-05-31 įsakymas Nr. A1-379 dėl žemės sklypo Kluonalių k., Kretingos r., detaliojo teritorijų planavimo organizatoriaus teisių ir pareigų perdavimo sutarties sudarymo;
- Detaliojo teritorijų planavimo organizatoriaus teisių ir pareigų perdavimo sutartis Nr. S1-430, 2011-05-31;
- Planavimo sąlygų sąvadas, 2011-09-20, Nr. (35.4.) PSI-178;
- Planavimo užduotis, 2011-07-28.

### Planavimo tikslai:

Suformuoti du žemės sklypus prie nuosavybės teise valdomų statinių, (paskirtis - kita, naudojimo būdas - inžinerinės infrastruktūros teritorijos, naudojimo pobūdis - susisiekimo ir inžinerinių komunikacijų aptarnavimo objektų statybos), nustatyti teritorijos tvarkymo ir naudojimo režimą.

*1 pav. Ištrauka iš nekilnojamojo turto registro žemėlapis.*



Atestato Nr.	UAB "VAKARŲ PROJEKTAI"				AIŠKINAMASIS RAŠTAS		Laida
0749							0
A1088	PV	T. Žiulys		2011-12	1021-02-TDP-AR	Lapas	Lapų
	Architektas	J. Mureika		2011-12		1	12
	PV asist.	T. Medzelas		2011-12			

## 2. PLANUOJAMOS TERITORIJOS APIBŪDINIMAS

**Planuojama teritorija** - laisva valstybinė žemė, Kretingos rajono savivaldybėje, Kluonalių kaime.

**Planuojamos teritorijos pagrindinė žemės naudojimo paskirtis:** nenustatyta.

**Planuojamos teritorijos pagrindinės žemės naudojimo paskirties naudojimo būdas ir/ar pobūdis:** nenustatyta.

**Planuojamos teritorijos valdymo (disponavimo) forma:**

Nuosavybės teisė - Lietuvos Respublika. Valstybinės žemės patikėjimo teisė - Nacionalinė žemės tarnyba prie Žemės ūkio ministerijos.

**Planuojamos teritorijos naudojimo apribojimai** - apsaugos zona transformatorių pastotėse - iki tvoros ribos (Elektros tinklų apsaugos taisyklės, II sk. 6.6 p.).

**Servituto teisės planuojamoje teritorijoje** - nenustatyta.

**Planuojamoje teritorijoje (žemės sklype) esantys statiniai. Kretingos 110/35/10 kV transformatorių pastotė:**

- Valdymo pulto pastatas;
- Administracinis pastatas;
- Kretingos TP 110 kV skirstykla (portalai, pamatai po įrangą, kabelių kanalai, apšvietimo bokšteliai - žaibolaidžiai);
- 110/35/10 kV transformatorių pastotė (tepalų surinkimo duobė, bėgiai, kabelių kanalai, žaibolaidžiai - apšvietimo stulpai, portalai);
- tvora su vartais;
- lietaus nuotekų išvadas.

**Planuojamoje teritorijoje (žemės sklypuose) esantys želdiniai** - veja.

**Planuojama teritorija, reljefas** – pagal planavimo organizatorius pateiktą 2010-10 planuojamos teritorijos topografinę medžiagą (rengėjas: UAB "Geoconsulting", licenzijos Nr. TK-1062-(536)), žemės paviršiaus altitudės kinta nuo 34,90 m iki 36,30 m. Teritorijos reljefas yra sąlyginai lygus.

**Gretimos teritorijos, transporto tinklas (keliai, gatvės):**

- Aplink planuojamą teritoriją yra laisva valstybinė žemė, toliau yra žemės ūkio paskirties sklypai. Šiaurės vakarų pusėje gretima teritorija - žemės ūkio paskirties sklypas.
- Rytinėje pusėje nuo planuojamos teritorijos yra du gyvenamieji namai, vienas už 5 m, kitas už 27 m.
- Už 37 m į šiaurės rytus nuo planuojamos teritorijos yra krašto kelias Nr. 216 Kretinga - Gargždai.
- Už 300 m į šiaurės vakarus yra Kretingos miestas.

Saugomų teritorijų, gamtos paveldo objektų, Natura 2000 teritorijų planuojamoje teritorijoje nėra. Artimiausia saugoma teritorija (Minijos upė, Minijos ichtiologinis draustinis, Minijos upės slėnis) yra apie 8 km į rytus.

1021-01-TDP-AR	Lapas	Lapų	Laida
	2	12	0

### 3. DETALIOJO PLANO SPRENDINIAI

3.1. Laisvos valstybinės žemės sąskaita, prie esamų Kretingos 110/35/10 kV transformatorių pastotės statinių ir įrenginių, suformuojami žemės sklypai:

- žemės sklypas Nr. 1, plotas 0,5403 ha;
- žemės sklypas Nr. 2, plotas 0,8989 ha.

3.2. Nustatoma žemės sklypų pagrindinė žemės naudojimo paskirtis - kitos paskirties žemė. Nustatomi žemės sklypų naudojimo būdai ir pobūdžiai:

- žemės sklypo Nr. 1 naudojimo būdas - inžinerinės infrastruktūros teritorijos (tp10), naudojimo pobūdis - susisiekimo ir inžinerinių komunikacijų aptarnavimo objektų statybos (II);
- žemės sklypo Nr. 2 naudojimo būdas - inžinerinės infrastruktūros teritorijos (tp10), naudojimo pobūdis - susisiekimo ir inžinerinių komunikacijų aptarnavimo objektų statybos (II).

3.3. Planuojamoje teritorijoje nustatoma statomų statinių zona bei statybos riba. Užstatymo tankumas - 0,88, užstatymo intensyvumas - 0,88. Nustatomas leistinas statinių aukštis nuo žemės paviršiaus - 10,5 m.

3.4. Nustatoma transformatorių pastotės apsaugos zona - iki tvoros ribos.

### 4. DETALIOJO PLANO TERITORIJOS TVARKYMO REŽIMO PAGRINDINIŲ SPRENDINIŲ APRAŠOMOSIOS LENTELĖS

Sklypo (jo dalies) Nr.	SKLYPAS NR. 1	
Sklypo (jo dalies) kampų žymėjimas plane	Sklypo (jo dalies) kampų koordinatės	
	x	y
1-1	328863,99	6196920,65
1-2	328838,21	6196958,19
1-3	328840,08	6196961,07
1-4	328838,96	6196961,93
1-5	328903,71	6197006,15
1-6	328912,23	6196993,77
1-7	328903,71	6197006,15
1-8	328911,40	6193993,22
1-9	328917,04	6196986,79
1-10	328927,98	6196970,74
1-11	328928,76	6196971,27
1-12	328944,29	6196948,75
1-13	328965,85	6196958,95
1-14	328982,37	6196934,92
1-15	328945,39	6196911,18
1-16	328936,77	6196905,65
1-17	328926,77	6196921,23
1-18	328948,16	6196934,95
1-19	328928,82	6196963,25
Sklypo (jo dalies) plotas, m <sup>2</sup>	5403	

1021-01-TDP-AR	Lapas	Lapų	Laida
	3	12	0

<b>Privalomieji reikalavimai:</b>		
konkretus teritorijos naudojimo tipas	<b>I/II</b> Pagrindinė žemės naudojimo paskirtis - Kita. Žemės naudojimo būdas - Inžinerinės infrastruktūros teritorijos. Žemės naudojimo pobūdis - Susisiekimo ir inžinerinių komunikacijų aptarnavimo objektų statybos.	
galimi žemės sklypo naudojimo būdai (pobūdžiai)	Naudojimo būdas - Inžinerinės infrastruktūros teritorijos (I, tp10) Naudojimo pobūdis - Susisiekimo ir inžinerinių komunikacijų aptarnavimo objektų statybos (II)	
statinio aukštis	nuo žemės paviršiaus, m	10,5
	altitudė, m	47,5
	iki karnizo, m	Nenustatoma
užstatymo tankumas	0,88	
užstatymo intensyvumas	0,88	
užstatymo tipas	Atskirai stovintys statiniai	
servitutai	a) <i>Teisė tiesti požemines ir antžemines komunikacijas (tarnaujantis daiktas), servituto kodas 206. Plotas 5403 m<sup>2</sup>.</i> b) <i>Teisė aptarnauti požemines ir antžemines komunikacijas (tarnaujantis daiktas). Servituto kodas 207. Plotas 5403 m<sup>2</sup>.</i> c) <i>Teisė naudoti požemines ir antžemines komunikacijas (tarnaujantis daiktas), servituto kodas 208. Plotas 5403 m<sup>2</sup>.</i> d) <i>Kelio servitutas- teisė važiuoti transporto priemonėmis (tarnaujantis daiktas), servituto kodas 203. Plotas - neužstatyta sklypo Nr. 1 dalis.</i> e) <i>Kelio servitutas- teisė važiuoti transporto priemonėmis per sklypą Nr. 2 (viešpataujantis daiktas), servituto kodas 103. Plotas - neužstatyta sklypo Nr. 2 dalis.</i>	
<b>Kiti:</b>		
statinių aukštų skaičius (nuo–iki)	Nenustatoma	
statinių paskirtys	Inžinerinių sistemų maitinimo šaltinių statiniai ir įrenginiai (transformatorinės ir kiti panašios paskirties statiniai)	
papildomi reikalavimai	a) - b) - c) Želdynų norma (plotas) procentais nuo žemės sklypo ploto - ne mažiau kaip 12 %.	

1021-01-TDP-AR	Lapas	Lapų	Laida
	4	12	0

Sklypo (jo dalies) Nr.	<b>SKLYPAS NR. 2</b>	
Sklypo (jo dalies) kampų žymėjimas plane	Sklypo (jo dalies) kampų koordinatės	
	x	y
2-1	328906,40	6196821,23
2-2	328848,61	6196907,84
2-3	328864,96	6196919,22
2-4	328863,99	6196920,65
2-5	328928,82	6196963,25
2-6	328948,16	6196934,95
2-7	328926,77	6196921,23
2-8	328936,77	6196905,65
2-9	328945,39	6196911,18
2-10	328973,48	6196865,97
Sklypo (jo dalies) plotas, m <sup>2</sup>	8989	
<b>Privalomieji reikalavimai:</b>		
konkretus teritorijos naudojimo tipas	<b>I/II</b> Pagrindinė žemės naudojimo paskirtis - Kita. Žemės naudojimo būdas - Inžinerinės infrastruktūros teritorijos. Žemės naudojimo pobūdis - Susisiekimo ir inžinerinių komunikacijų aptarnavimo objektų statybos.	
galimi žemės sklypo naudojimo būdai (pobūdžiai)	Naudojimo būdas - Inžinerinės infrastruktūros teritorijos (I, tp10) Naudojimo pobūdis - Susisiekimo ir inžinerinių komunikacijų aptarnavimo objektų statybos (II)	
statinio aukštis	nuo žemės paviršiaus, m	10,5
	altitudė, m	47
	iki karnizo, m	Nenustatoma
užstatymo tankumas	0,88	
užstatymo intensyvumas	0,88	
užstatymo tipas	Atskirai stovintys statiniai	
servitutai	<i>a) Teisė tiesti požemines ir antžemines komunikacijas (tarnaujantis daiktas), servituto kodas 206. Plotas 8989 m<sup>2</sup>.</i> <i>b) Teisė aptarnauti požemines ir antžemines komunikacijas (tarnaujantis daiktas). Servituto kodas 207. Plotas 8989 m<sup>2</sup>.</i> <i>c) Teisė naudoti požemines ir antžemines komunikacijas (tarnaujantis daiktas), servituto kodas 208. Plotas 8989 m<sup>2</sup>.</i> <i>d) Kelio servitutas - teisė važiuoti transporto priemonėmis (tarnaujantis daiktas), servituto kodas 203. Plotas - neužstatyta sklypo Nr. 2 dalis.</i> <i>e) Kelio servitutas - teisė važiuoti transporto priemonėmis per sklypą Nr. 1 (viešpataujantis daiktas), servituto kodas 103. Plotas - neužstatyta sklypo Nr. 1 dalis.</i>	
<b>Kiti:</b>		
statinių aukštų skaičius (nuo–iki)	Nenustatoma	
statinių paskirtys	Inžinerinių sistemų maitinimo šaltinių statiniai ir įrenginiai (transformatorinės ir kiti panašios paskirties statiniai)	
papildomi reikalavimai	a) - b) - c) Želdynų norma (plotas) procentais nuo žemės sklypo ploto - ne mažiau kaip 12 %.	

1021-01-TDP-AR	Lapas	Lapų	Laida
	5	12	0

## 5. PLANUOJAMOS ŪKINĖS VEIKLOS APRAŠYMAS

### BENDRA INFORMACIJA

Detalioju planu numatoma suformuoti du žemės sklypus prie nuosavybės teise valdomų esamos Kretingos 110/35/10 kV transformatorių pastotės statinių bei įrenginių, nustatyti žemės sklypų naudojimo paskirtį, naudojimo būdus ir pobūdžius transformatorių pastotei eksploatuoti.

Žemės sklypai formuojami remiantis LITGRID AB ir AB LESTO esamo turto išdėstymu sklype.

Planuojamame sklype Nr. 1 yra AB LESTO nuosavybės teise priklausantys statiniai (turtas):

- valdymo pulto pastatas;
- administracinis pastatas;
- 110/35/10 kV transformatorių pastotė;
- kiemo statiniai (tvora su vartais);
- lietaus nuotekų išvadas.

Planuojamame sklype Nr. 2 yra LITGRID AB nuosavybės teise priklausantys statiniai (turtas):

- Kretingos TP 110 kV skirstykla;
- kiemo statiniai (tvora).

Ūkinės veiklos pavadinimas:

LITGRID AB - Elektros energijos perdavimas, licencija Nr. L1-3 (EP), ūkinės veiklos kodas - 35.12;

AB LESTO - Elektros energijos skirstymas, licencija Nr. L1-10 (ES); Elektros energijos visuomeninis tiekimas, licencija Nr. L1-8 (VET), ūkinės veiklos kodas - 35.13.

### TRANSPORTAS

Susisiekimas su planuojama teritorija - esami privažiavimai iš Jablonskio gatvės (krašto kelias Nr.216 Kretinga - Gargždai), apie 0,5 km nuo Melioratorių gatvės (Kretinga). Nauji privažiavimo keliai neplanuojami.

Įrengiant drėkinimo ir drenažo kolektorių kanalus, ir atliekant kitokius darbus, turi būti išsaugoti privažiavimai ir priėjimai prie elektros tinklų.

Išilgai transformatorių aikštelių turi būti įrengtas ne siauresnis kaip 3,5 m kelias (Skirstyklų ir pastočių elektros įrenginių įrengimo taisyklės, 81.7. p.)

### INŽINERINIAI TINKLAI

Planuojamoje teritorijoje yra elektros perdavimo ir skirstymo įrenginiai - elektros tinklų 110 kV skirstykla ir 110/35/10 kV transformatorių pastotė. Remiantis LR energetikos ministro 2010 m. kovo 29 d. įsakymo Nr. 1-93 "Dėl elektros tinklų apsaugos taisyklių patvirtinimo" II sk. 6.6 p., apsaugos zona transformatorių pastotėse nustatoma iki tvoros ribos.

Esamų požeminių elektros kabelių linijų apsaugos zona - po 1 metra nuo linijos konstrukcijų kraštinių taškų ("Specialiosios žemės ir miško naudojimo sąlygos", VI sk. 19 p.).

Esamų 110 kV elektros oro linijų apsaugos zonos plotis yra po 20 m nuo kraštinių laidų ("Specialiosios žemės ir miško naudojimo sąlygos", VI sk. 18 p.).

Esamų 10 kV elektros oro linijų apsaugos zonos plotis yra po 10 m nuo kraštinių laidų ("Specialiosios žemės ir miško naudojimo sąlygos", VI sk. 18 p.).

Į planuojamą teritoriją patenkančių esamų elektros tinklų ir įrenginių apsaugos zonose ūkinė veikla turi būti vykdoma vadovautis Elektros tinklų apsaugos taisyklėse (LR energetikos ministro įsakymas Nr. 1-93, 2010-03-29) bei Specialiosiose žemės ir miško naudojimo sąlygose (LR vyriausybės nutarimas Nr. 343, 1992-05-12) nustatytais reikalavimais.

Planuojamoje teritorijoje yra įrengtas elektrinis apšvietimas. Apšvietimo įranga turi būti sumontuota taip, kad ji būtų saugiai eksploatuojama.

1021-01-TDP-AR	Lapas	Lapų	Laida
	6	12	0

Planuojamoje teritorijoje melioracijos statinių ar įrenginių nėra.

### ŽELDINIAI

Planuojamoje teritorijoje esantys želdiniai - veja. Želdynų norma (plotas) procentais nuo žemės sklypo ploto - ne mažiau kaip 12 % (Atskirųjų rekreacinės paskirties želdynų plotų normos, patvirtinta Lietuvos Respublikos aplinkos ministro 2007-12-21 d. įsakymu Nr. D1-694). Atstumai tarp skirstyklų (pastočių) ir aukštesnių kaip 4 m medžių turi būti tokie, kad virstant medžiams, nebūtų pažeidžiami įrenginiai ir šynos.

### GAISRINĖ SAUGA

Planuojama teritorija turi būti aptverta tvora, kad į ją nepatektų pašaliniai asmenys. Valdymo pulto patalpose draudžiama sandėliuoti medžiagas ir įrenginius. Skirstyklos ir transformatorinės pastotės teritorijoje turi būti įrengtos gaisrinės technikos įžeminimo vietos, pažymėtos įžeminimo ženklais.

Pastočių statiniai ir įrenginiai turi būti įrengti vadovaujantis Skirstyklų ir pastočių elektros įrenginių įrengimo taisyklėmis ir Energetikos objektų priešgaisrinių saugos taisyklių (patvirtintų LR ūkio ministro ir LR vidaus reikalų ministro 1999-02-26 d. įsakymu Nr. 80/121) reikalavimais.

## 6. DETALIOJO PLANO SPRENDINIŲ ATITIKIMO GALIOJANTIEMS TERITORINIO PLANAVIMO DOKUMENTAMS VERTINIMAS

Pagal Kretingos rajono teritorijos ir jos dalies - Kretingos miesto bendrojo plano (patvirtinto Kretingos r. savivaldybės tarybos 2008-12-18 sprendimu Nr. T2-322) inžinerinės infrastruktūros ir susisiekiimo komunikacijų sprendinius, planuojama teritorija pažymėta kaip esama 110 kV elektros pastotė. Detaliojo plano sprendiniais ūkinė veikla nekeičiama. Detaliojo plano sprendiniais suformuojami žemės sklypai esamai Kretingos 110/35/10 kV transformatorių pastotei eksploatuoti. Rengiamo detaliojo plano sprendiniai atitinka Kretingos rajono teritorijos ir jos dalies – Kretingos miesto bendrojo plano sprendinius.

1021-01-TDP-AR	Lapas	Lapų	Laida
	7	12	0

Teritorijų planavimo dokumentų sprendinių  
poveikio vertinimo tvarkos aprašo  
1 priedas

## 7. TERITORIJŲ PLANAVIMO DOKUMENTŲ SPRENDINIŲ POVEIKIO VERTINIMAS

### I. POVEIKIS TERITORIJOS VYSTYMO DARNAI IR (AR) PLANUOJAMAI VEIKLOS SRIČIAI

#### 1. Kokių rezultatų tikimasi įgyvendinus sprendinius?

Įgyvendinus sprendinius bus suformuoti žemės sklypai esamiems Kretingos transformatorių pastotės statiniams ir įrenginiams eksploatuoti pagal jų naudojimo paskirtį.

#### 2. Kaip bus veikama planuojamos teritorijos (planuojamos srities) plėtra?

Pagal Kretingos rajono teritorijos ir jos dalies - Kretingos miesto bendrojo plano (patvirtinto Kretingos r. savivaldybės tarybos 2008-12-18 sprendimu Nr. T2-322) sprendinius, planuojama teritorija pažymėta kaip esama 110 kV elektros pastotė. Detaliojo plano sprendiniais suformuojama Inžinerinės infrastruktūros teritorija esamos pastotės eksploatavimui.

#### 3. Koks poveikio efektas (teigiamas ar neigiamas, ilgalaikis ar trumpalaikis) prognozuojamas?

Prognozuojamas teigiamas ilgalaikis sprendinių poveikio efektas.

#### 4. Koks galimas tiesioginis ir netiesioginis konkretaus sprendinio poveikis?

Tiesioginis sprendinių poveikis - suformuojami sklypai ir nustatomi reglamentai, remiantis Lietuvos elektros energijos perdavimo sistemos operatoriaus ir Lietuvos elektros skirstomųjų tinklų operatoriaus esamo turto išdėstymu planuojamoje teritorijoje.

Netiesioginis sprendinių poveikis - stabilus šalies elektros energetikos sistemos darbas, eksploatavimas, priežiūra, valdymas, sistemos saugumo ir patikimumo užtikrinimas.

#### 5. Kuri veiklos sritis ar sritys patirs teigiamą konkretaus sprendinio įgyvendinimo poveikį (pasekmes)?

Lietuvos elektros energijos perdavimo sistema ir Lietuvos elektros skirstomųjų tinklų sistema.

#### 6. Kuri veiklos sritis ar sritys patirs neigiamą konkretaus sprendinio įgyvendinimo poveikį (pasekmes)?

Poveikio neturės.

### II. POVEIKIS EKONOMINEI APLINKAI

#### 7. Kaip sprendinių įgyvendinimas paveiks atskirų apskričių (regionų), savivaldybių ar vietovių ekonominę plėtrą; padidins ar sumažins regionų skirtumus?

Sprendinių įgyvendinimas prisidės prie stabilaus elektros energetikos sistemos darbo. Ekonominei plėtrai ir regiono skirtumams įtakos neturės.

#### 8. Kaip sprendinių įgyvendinimas paveiks bendruosius pramonės, žemės ūkio ir kitų ūkio sektorių struktūros pokyčius, jiems skirtų teritorijų (naudmenų) fondą?

Sprendinių įgyvendinimas neturės lemiamos įtakos bendriesiems pramonės, žemės ūkio ir kitų ūkio sektorių struktūros pokyčiams Kretingos rajone bei jiems skirtų teritorijų (naudmenų) fondui.

#### 9. Kokį poveikį sprendinių įgyvendinimas gali turėti teritorijos gamtinių išteklių fondui ir jo racionaliam naudojimui?

Sprendinių įgyvendinimas neturės poveikio teritorijų gamtinių išteklių fondui.

#### 10. Kaip sprendinių įgyvendinimas paveiks bendrąsias investicijų ir verslo sąlygas?

Sprendinių įgyvendinimas neturės įtakos bendrosioms investicijoms ir verslo sąlygoms.

#### 11. Kaip sprendinių įgyvendinimas paveiks gamybos sąnaudų pokyčius?

Sprendinių įgyvendinimas gamybos sąnaudų pokyčiams įtakos neturės.

#### 12. Kaip sprendinių įgyvendinimas paveiks gamybos pajėgumų panaudojimą?

Sprendinių įgyvendinimas neturės poveikio gamybos pajėgumų panaudojimui.

#### 13. Kaip sprendinių įgyvendinimas paveiks įmonių konkurencingumą vidaus ir (ar) užsienio rinkose?

Sprendinių įgyvendinimas neturės poveikio konkurencingumui vidaus ir užsienio rinkose.

#### 14. Kokį poveikį sprendinių įgyvendinimas gali turėti valstybės ar savivaldybių biudžetams (pajamos ar išlaidos gali padidėti, sumažėti ar kita)?

Poveikis valstybės ar savivaldybių biudžetams nenumatomas.

1021-01-TDP-AR	Lapas	Lapų	Laida
	8	12	0

### III. POVEIKIS SOCIALINEI APLINKAI

**15. Kaip sprendinių įgyvendinimas paveiks atskirų regionų ar rajonų bendrąją socialinę būklę?**  
Poveikio neturės.

**16. Kaip sprendinių įgyvendinimas paveiks gyventojų užimtumą?**  
Poveikio neturės.

**17. Kaip sprendinių įgyvendinimas paveiks vietos savivaldos ir (ar) vietos bendruomenės raidą?**  
Poveikio neturės.

**18. Kaip sprendinių įgyvendinimas paveiks švietimą, kultūrą ir sveikatos apsaugą?**  
Poveikio neturės.

**19. Kaip sprendinių įgyvendinimas paveiks atskiras socialines grupes (socialiai pažeidžiamus asmenis, jaunimą, jaunas šeimas, vaikus, pagyvenusius ir kitus asmenis)?**  
Poveikio neturės.

**20. Kaip sprendinių įgyvendinimas gali paveikti žmones ir jų sveikatą?**

Planuojamoje teritorijoje nauja ūkinė veikla neplanuojama, todėl detaliojo plano sprendinių įtakos fizikinės taršos, gyvenamųjų zonų, visuomenės sveikatos atžvilgiu nebus. Artimiausi gyvenamieji namai yra už 4 - 26 m į rytus nuo planuojamos teritorijos. Esamos transformatorių pastotės ir elektros tinklų skirstyklos apsaugos zona nustatoma iki tvoros ribos (LR energetikos ministro 2010 m. kovo 29 d. įsakymas Nr. 1-93 "Dėl elektros tinklų apsaugos taisyklių patvirtinimo", II sk. 6.6 p.). Detaliojo plano sprendiniais poveikis žmonėms ir jų sveikatai nenumatomas.

### IV. POVEIKIS GAMTINEI APLINKAI IR KRAŠTOVAIZDŽIUI

**21. Kaip sprendinių įgyvendinimas paveiks planuojamos teritorijos oro kokybę?**  
Taršos šaltinių nebus, todėl poveikio neturės.

**22. Kaip sprendinių įgyvendinimas paveiks planuojamos teritorijos paviršinių ir požeminių vandenų kokybę?**

Taršos šaltinių nebus, todėl poveikio neturės.

**23. Kaip sprendinių įgyvendinimas paveiks dirvožemio išteklius ir žemės ūkio naudmenas?**  
Poveikio neturės.

**24. Kaip sprendinių įgyvendinimas paveiks ekosistemas ir biologinę įvairovę?**  
Poveikio neturės.

**25. Kaip sprendinių įgyvendinimas paveiks saugomas gamtos vertybes?**

Saugomų gamtos vertybių ar saugomų gamtinių kraštovaizdžio objektų planuojamoje teritorijoje nėra. Artimiausia saugoma teritorija yra apie 250 m į vakarus - Minijos kraštovaizdžio draustinis. Artimiausios saugomos teritorijos - Minijos upė, Minijos ichtiologinis draustinis, Minijos upės slėnis, yra apie 8 km į rytus. Detaliojo plano sprendinių poveikio aplinkai bei saugomoms teritorijoms nebus.

**26. Kaip sprendinių įgyvendinimas paveiks gamtinę rekreacinę aplinką?**  
Sprendinių įgyvendinimas neturės poveikio rekreacinei aplinkai.

**27. Kaip sprendinių įgyvendinimas paveiks kraštovaizdžio ekologinę pusiausvyrą?**  
Poveikio neturės.

**28. Kaip sprendinių įgyvendinimas paveiks kraštovaizdžio estetinę kokybę?**

Sprendinių įgyvendinimas poveikio tradicinio kraštovaizdžio, didelę gamtinę, mokslinę, kultūrinę ir estetinę vertę turinčioms teritorijoms neturės.

**29. Kaip sprendinių įgyvendinimas paveiks kultūros paveldo objektus?**

Kultūros paveldo objektų planuojamoje teritorijoje ir greta nėra. Artimiausias kultūros paveldo objektas yra apie 1 km į šiaurės vakarus nuo planuojamos teritorijos - Kretingos miesto stačiatikių senosios kapinės (unikalus kodas 24483). Detaliojo plano sprendinių įgyvendinimas poveikio kultūros vertybėms neturės.

1021-01-TDP-AR	Lapas	Lapų	Laida
	9	12	0

Teritorijų planavimo dokumentų  
sprendinių poveikio vertinimo tvarkos  
aprašo 2 priedas

## 8. TERITORIJŲ PLANAVIMO DOKUMENTŲ SPRENDINIŲ POVEIKIO VERTINIMO LENTELĖ

1	Teritorijų planavimo dokumento organizatoriai	LITGRID AB, A. Juozapavičiaus g. 13, LT-09311, Vilnius, įmonės kodas 302564383, tel. (8 5) 278 2777, faks. (8 5) 272 3986, e. paštas: <a href="mailto:info@litgrid.eu">info@litgrid.eu</a> ;  AB LESTO, Žvejų g. 14, LT-09310 Vilnius, įmonės kodas 302577612, tel. (8 5) 277 7524, faks. (8 5) 277 7514, e. paštas: <a href="mailto:info@lesto.lt">info@lesto.lt</a> .	
2	Teritorijų planavimo dokumento rengėjas	UAB "Vakarų projektai", Liepų g. 54, LT-92106 Klaipėda, įmonės kodas 164292874, tel. (8 46) 402266, faksas (8 46) 411503, el. paštas: <a href="mailto:info@vakaruprojektai.lt">info@vakaruprojektai.lt</a> .	
3	Teritorijų planavimo dokumento pavadinimas	Kretingos 110/35/10 kV TP teritorijos Kluonalių kaime, Žalgirio seniūnijoje, Kretingos rajone, detalusis planas	
4	Ryšys su planuojamai teritorijai galiojančiais teritorijų planavimo dokumentais	Neprieštarauja	
5	Ryšys su patvirtintais ilgalaikiais ar vidutinės trukmės strateginio planavimo dokumentais	Neprieštarauja	
6	<i>Status quo</i> situacija (t.y. kas atsitiktų, jei problema nebūtų sprendžiama)	Lietuvos elektros energijos perdavimo sistemos operatoriaus ir Lietuvos elektros skirstomųjų tinklų operatoriaus turtas (statiniai ir įrenginiai) liktų nesuformuotoje teritorijoje, kurioje nebūtų nustatyta pagrindinė žemės naudojimo paskirtis, naudojimo būdai ir pobūdžiai, atitinkantys statinių bei įrenginių naudojimo paskirtį, nebūtų nustatyti tvarkymo režimo reglamentai, nebūtų užtikrintas stabilus regiono elektros energetikos sistemos darbas, eksploatavimas, priežiūra, valdymas, sistemos saugumo ir patikimumo užtikrinimas.	
7	Tikslas, kurio siekiama įgyvendinant teritorijų planavimo sprendinius	Detaliojo plano sprendiniais siekiama suformuoti žemės sklypus prie esamų statinių bei įrenginių pagal jų naudojimo paskirtį.	
8	Galimo sprendinių poveikio vertinimas (pateikiamas apibendrintas poveikio aprašymas ir įvertinimas)		
9	Vertinimo aspektai	Teigiamas (trumpalaikis, ilgalaikis) poveikis	Neigiamas (trumpalaikis, ilgalaikis) poveikis
	Sprendinio poveikis:		
	teritorijos vystymo darnai ir (ar) planuojamai veiklos sričiai	Ilgalaikis	Poveikio neturės
	ekonominei aplinkai	Poveikio neturės	Poveikio neturės
	socialinei aplinkai	Poveikio neturės	Poveikio neturės
gamtinei aplinkai ir kraštovaizdžiui	Poveikio neturės	Poveikio neturės	
10	Siūlomos alternatyvos poveikis: <b>alternatyva nenagrinėjama</b>		
	teritorijos vystymo darnai ir (ar) planuojamai veiklos sričiai		

1021-01-TDP-AR	Lapas	Lapų	Laida
	10	12	0

	ekonominei aplinkai		
	socialinei aplinkai		
	gamtinei aplinkai ir kraštovaizdžiui		

### 9. PLANUOJAMOS TERITORIJOS APRIBOJIMAI IR APSAUGOS ZONOS

Specialiosios žemės ir miško naudojimo sąlygos, VI sk.:

- Požeminės elektros kabelių linijos apsaugos zona (nuo linijos konstrukcijų kraštinių taškų) - 1 m.
- 10 kV elektros oro linijos apsaugos zona (nuo linijos kraštinių laidų) - 10 m.
- 110 kV elektros oro linijos apsaugos zona (nuo linijos kraštinių laidų) - 20 m.

Specialiosios žemės ir miško naudojimo sąlygos, II sk., 3.1.2. p.:

- krašto kelio apsaugos zona (nuo kelio briaunų) - 50 m.

Specialiosios žemės ir miško naudojimo sąlygos, XLIX sk., 197 p.:

- lietaus ir fekalinės kanalizacijos tinklų ir įrenginių apsaugos zona (nuo vamzdynų ašies) - 5 m.

Elektros tinklų apsaugos taisyklės, II sk.:

- Transformatorių pastotės apsaugos zona - iki tvoros ribos.

1021-01-TDP-AR	Lapas	Lapų	Laida
	11	12	0

## 10. PLANUOJAMAI TERITORIJAI TAIKOMŲ NORMATYVŲ IR KITŲ TEISĖS AKTŲ (ĮSTATYMŲ, NORMŲ, STANDARTŲ IR KT.) REIKALAVIMAI

1. LR Teritorijų planavimo įstatymas, 1995 m. gruodžio 12 d. Nr. I-1120;
2. Detaliųjų planų rengimo taisyklės, 2004 m. gegužės 3 d. Nr. D1-239;
3. LR Elektros energetikos įstatymas, 2000 m. liepos 20 d. Nr. VIII-1881;
4. Žemės įstatymas, 2004 m. sausio 27 d. Nr. IX-1983;
5. Specialiosios žemės ir miško naudojimo sąlygos, 1992 m. gegužės 12 d. Nr. 343;
6. Sanitarinių apsaugos zonų ribų nustatymo ir režimo taisyklės, 2004 m. rugpjūčio 19 d. Nr. V-586
7. Žemės sklypų pagrindinės žemės naudojimo paskirties, būdų ir pobūdžių specifikacija, 2005 m. kovo 17 d. Nr. D1-151;
8. Atskirųjų rekreacinės paskirties želdynų plotų normos, 2007 m. gruodžio 21 d. Nr. D1-694
9. VĮ Registrų centro direktoriaus įsakymas "Dėl klasifikatorių patvirtinimo", 2007 m. gegužės 24 d. Nr. V-111;
10. Aplinkos apsaugos įstatymas, 1992 m. sausio 21 d., Nr. I-2223;
11. Planuojamos ūkinės veiklos poveikio aplinkai vertinimo įstatymas, 2005 m. birželio 21 d. Nr. X-258;
12. Visuomenės informavimo įstatymas, 2006 m. liepos 11 d. Nr. X-752;
13. Visuomenės informavimo ir dalyvavimo teritorijų planavimo procese nuostatai, 1996 m. rugsėjo 18 d. Nr. 1079;
14. Elektros įrenginių įrengimo bendrosios taisyklės, 2010 m. kovo 29 d. Nr. 1-93;
15. Skirstyklų ir pastočių elektros įrenginių įrengimo taisyklės, 2007 m. sausio 31 d., Nr. 4-40;
16. Elektros tinklų apsaugos taisyklės, 2010 m. kovo 29 d. Nr. 1-93;
17. Bendrosios priešgaisrinės saugos taisyklės, 2005 m. vasario 18 d.;
18. Energetikos objektų priešgaisrinės saugos taisyklės, 1999 m. vasario 26 d. Nr. 80/121;
19. Nuotekų valymo įrenginių taikymo reglamentas, 2006 m. rugsėjo 11 d. Nr. D1-412;
20. Paviršinių nuotekų tvarkymo reglamentas, 2007 m. balandžio 2 d. Nr. D1-193
21. Teritorijų planavimo dokumentų sprendinių poveikio vertinimo tvarkos aprašas, 2004 m. liepos 16 d. Nr. 920.

Pastaba: Taikomi paskutinės redakcijos teisiniai ir norminiai aktai.

Pareigos	Vardas, pavardė	Atestato Nr.	Parašas	Data
Projekto vadovas	Tomas Žiulys	A1088		2011-12
Architektas	Juozas Mureika			2011-12
Projekto vadovo asistentas	Tomas Medzėlas			2011-12

1021-01-TDP-AR	Lapas	Lapų	Laida
	12	12	0