

# AIŠKINAMASIS RAŠTAS

## 1. BENDRIEJI DUOMENYS

**Planavimo organizatorius** - LITGRID AB, A. Juozapavičiaus g. 13, LT-09311, Vilnius, įmonės kodas 302564383, tel. (8 5) 278 2777, faks. (8 5) 272 3986, e. paštas: [info@litgrid.eu](mailto:info@litgrid.eu).

**Detaliojo plano projekto rengėjas** - UAB "Vakarų projektai", Liepų g. 54, LT-92106 Klaipėda, įmonės kodas 164292874, tel. (8~46) 402266, faksas (8~46) 411503, el. paštas [info@vakaruprojektai.lt](mailto:info@vakaruprojektai.lt), kvalifikacijos atestato Nr. 0749.

**Projekto finansavimo šaltiniai** - projektavimo darbai finansuojami planavimo organizatoriaus LITGRID AB lėšomis.

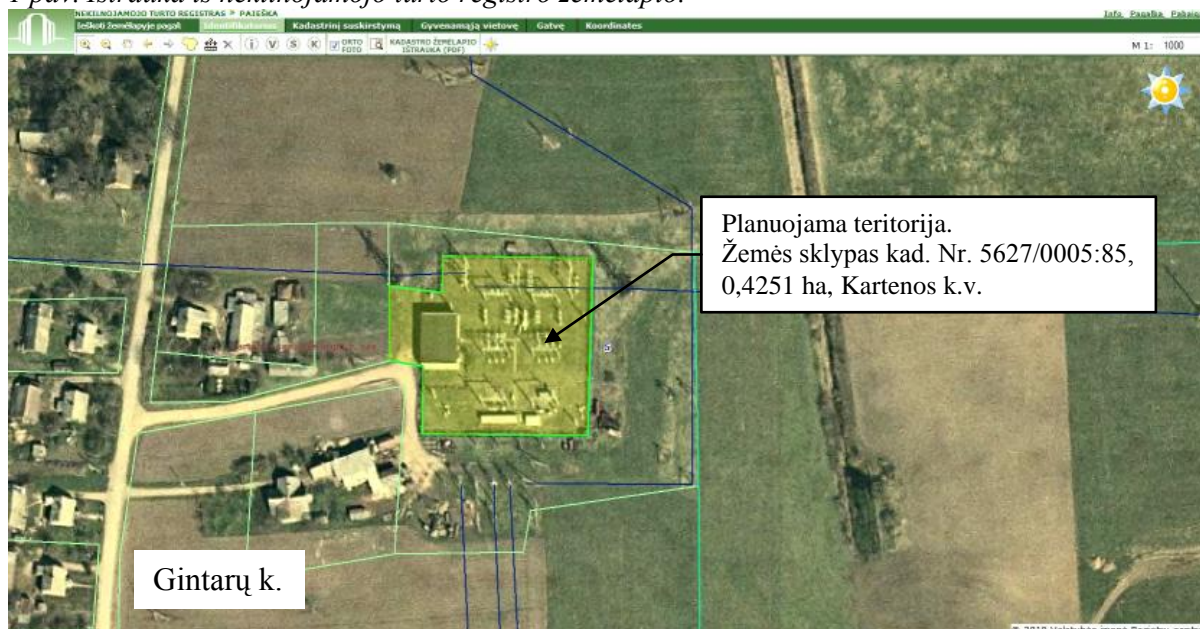
### Projekto rengimo pagrindas:

- Klaipėdos apskrities viršininko administracijos 2009-11-13 raštas Nr. 2-3625- (14.24) dėl sutikimo rengti detalų planą;
- AB "VST" 2010-05-21 raštas Nr. 40250-1685 dėl sutikimo rengti detalų planą;
- Kretingos rajono savivaldybės administracijos direktoriaus 2010-10-01 įsakymas Nr. A1-638 dėl žemės sklypo Gintarų k., Kretingos r., detaliojo planavimo organizatoriaus teisių ir pareigų perdavimo sutarties sudarymo;
- Detaliojo teritorijų planavimo organizatoriaus teisių ir pareigų perdavimo sutartis, 2010-10-01;
- Planavimo sąlygų sąvadas, 2011-02-04, Nr. (35.4.) PSI-13;
- Planavimo užduotis, 2011-07-28.

### Planavimo tikslai:

- įregistruoto žemės sklypo ribų ir ploto pakeitimas (pagal naudojamą teritoriją);
- padalinimas į du sklypus;
- žemės sklypų naudojimo būdo ir pobūdžio patikslinimas bei tvarkymo režimo reglamentų nustatymas.

*1 pav. Ištrauka iš nekilnojamojo turto registro žemėlapis.*



Atestato Nr.	UAB "VAKARŲ PROJEKTAI"				AIŠKINAMASIS RAŠTAS		Laida
0749							0
A1088	PV	T. Žiulys		2011-12	1021-01-DTP-AR	Lapas	Lapų
	Architektas	J. Mureika		2011-12		1	11
	PV asist.	T. Medzelas		2011-12			

## 2. PLANUOJAMOS TERITORIJOS APIBŪDINIMAS

### Planuojama teritorija (žemės sklypas)

Žemės sklypo kadastrinis Nr.	Adresas	Žemės sklypo pagrindinė naudojimo paskirtis	Žemės sklypo pagrindinės naudojimo paskirties naudojimo būdas	Plotas, ha
5627/0005:85 Kartenos k.v.	Kretingos r. sav., Gintarų k.	Kita (kitai specialiai paskirčiai)	Nenustatyta	0,4251 ha

**Planuojamos teritorijos (žemės sklypų) pagrindinė žemės naudojimo paskirtis:** Kita.

**Planuojamos teritorijos (žemės sklypo) pagrindinės žemės naudojimo paskirties naudojimo būdas ir/ar pobūdis:** nenustatyta.

**Planuojamos teritorijos (žemės sklypo) valdymo (disponavimo) forma:**

Nuosavybės teisė - Lietuvos Respublika. Valstybinės žemės patikėjimo teisė - Nacionalinė žemės tarnyba prie Žemės ūkio ministerijos. Nuomininkas - AB "Lietuvos energijos gamyba".

**Planuojamos teritorijos (žemės sklypo) naudojimo apribojimai -** nenustatyta.

**Servituto teisės planuojamoje teritorijoje -** nenustatyta.

**Planuojamoje teritorijoje (žemės sklype) esantys statiniai. Kartenos 110/10 kV transformatorių pastotė:**

- Valdymo pulto pastatas;
- Elektros tinklų 110 kV skirstykla (apšvietimo stulpai, portalai);
- 110/10 kV transformatorių pastotė (tepalų surinkimo duobė, bėgiai, kabelių kanalai, apšvietimo stulpai, 10 kV narveliai);
- 110 kV oro linijos;
- 10 kV oro linijos;
- Kiamo statiniai (tvora su vartais, lauko tualetas).

**Planuojamoje teritorijoje (žemės sklype) esantys želdiniai -** veja.

**Planuojama teritorija, reljefas:** – pagal planavimo organizatorius pateiktą 2010-10 planuojamos teritorijos topografinę medžiagą (rengėjas UAB "Geoconsulting", licenzijos Nr. TK-1062-(536)), žemės paviršiaus altitudės kinta nuo 62,00 m iki 62,60 m. Teritorijos reljefas yra sąlyginai lygus.

**Gretimoms teritorijoms, transporto tinklas (keliai, gatvės):**

- Šiaurinėje, rytinėje ir pietinėje pusėje greta planuojamos teritorijos yra laisva valstybinė žemė. Toliau yra žemės ūkio paskirties sklypai;
- Pietvakarinėje ir vakarinėje pusėje nuo planuojamos teritorijos yra gyvenamosios teritorijos. Artimiausi gyvenamieji namai yra už 45 m į pietvakarių ir 70 m į pietų pusę;
- Už 1 km į pietus nuo planuojamos teritorijos yra valstybinės reikšmės magistralinis kelias Nr. A11 Šiauliai - Palanga;
- Už 100 m į vakarus yra Gėlių g. (Gintarų k.).

Artimiausia saugoma teritorija yra apie 250 m į vakarus - Minijos kraštovaizdžio draustinis (identifikavimo kodas 0230100000139). Artimiausios Natura 2000 teritorijos - Minijos upės slėnis (ES kodas LTKLAB005) už 1,1 km į vakarus ir Rietavo miškai (ES kodas LTPLU0010) už 2,6 km į pietus nuo planuojamos teritorijos.

1021-01-DTP-AR	Lapas	Lapų	Laida
	2	11	0

### 3. DETALIOJO PLANO SPRENDINIAI

3.1. Laisvos valstybinės žemės sąskaita pakeičiamos esamo žemės sklypo kad. Nr. 5627/0005:85 Kartenos k.v. (0,4251 ha), ribos ir plotas - sklypas didinamas 0,0242 ha (iki 0,4493 ha).

3.2. Siekiant suformuoti žemės sklypus prie nuosavybės teise valdomų statinių (esama Kartenos 110/10 kV transformatorių pastotė), padidintas žemės sklypas kad. Nr. 5627/0005:85 (0,4493 ha) padalinamas į 2 žemės sklypus:

- žemės sklypas Nr. 1 - 0,2393 ha;
- žemės sklypas Nr. 2 - 0,2100 ha.

3.3. Pagrindinė žemės sklypų naudojimo paskirtis nekeičiama - kitos paskirties žemė. Patikslinami žemės sklypų naudojimo būdai ir pobūdžiai:

- žemės sklypo Nr. 1 naudojimo būdas - inžinerinės infrastruktūros teritorijos (tp10), naudojimo pobūdis - susisiekimo ir inžinerinių komunikacijų aptarnavimo objektų statybos (II);
- žemės sklypo Nr. 2 naudojimo būdas - inžinerinės infrastruktūros teritorijos (tp10), naudojimo pobūdis - susisiekimo ir inžinerinių komunikacijų aptarnavimo objektų statybos (II).

3.4. Planuojamoje teritorijoje nustatoma statomų statinių zona bei statybos riba. Užstatymo tankumas - 0,88, užstatymo intensyvumas - 0,88. Nustatomas leistinas statinių aukštis nuo žemės paviršiaus - 10,5 m. Technologinių įrenginių aukštis neribojamas.

3.5. Nustatoma suformuotų žemės sklypų apsaugos zona - iki sklypų tvoros ribos.

### 4. DETALIOJO PLANO TERITORIJOS TVARKYMO REŽIMO PAGRINDINIŲ SPRENDINIŲ APRAŠOMOSIOS LENTELĖS

Sklypo (jo dalies) Nr.	SKLYPAS NR. 1		
Sklypo (jo dalies) kampų žymėjimas plane	Sklypo (jo dalies) kampų koordinatės		
	x	y	
1-1	6202265,33	344223.47	
1-2	6202265,87	344160.03	
1-3	6202293,87	344160.38	
1-4	6202293,86	344149.45	
1-5	6202321,14	344149.43	
1-6	6202321,15	344167.28	
1-7	6202313,03	344167.09	
1-8	6202312,95	344175.43	
1-9	6202298,76	344175.21	
1-10	6202298,77	344179.04	
1-11	6202292,56	344179.13	
1-12	6202292,46	344223.95	
Sklypo (jo dalies) plotas, m <sup>2</sup>	2393		
<b>Privalomieji reikalavimai:</b>			
konkretus teritorijos naudojimo tipas	<b>I/II</b> Pagrindinė žemės naudojimo paskirtis – Kita. Žemės naudojimo būdas - Inžinerinės infrastruktūros teritorijos. Žemės naudojimo pobūdis - Susisiekimo ir inžinerinių komunikacijų aptarnavimo objektų statybos.		

1021-01-DTP-AR

Lapas	Lapų	Laida
3	11	0

galimi žemės sklypo naudojimo būdai (pobūdžiai)	Naudojimo būdas - Inžinerinės infrastruktūros teritorijos (I, tp10) Naudojimo pobūdis - Susisiekimo ir inžinerinių komunikacijų aptarnavimo objektų statybos (II)		
statinio aukštis	nuo žemės paviršiaus, m	10,5 (technologinių įrenginių aukštis neribojamas)	
	altitudė, m	73	
	iki karnizo, m	Nenustatoma	
užstatymo tankumas	0,88		
užstatymo intensyvumas	0,88		
užstatymo tipas	Atskirai stovintys statiniai		
servitutai	<p>a) Teisė tiesti požemines ir antžemines komunikacijas (tarnaujantis daiktas), servituto kodas 206. Plotas 2393 m<sup>2</sup>.</p> <p>b) Teisė aptarnauti požemines ir antžemines komunikacijas (tarnaujantis daiktas). Servituto kodas 207. Plotas 2393 m<sup>2</sup>.</p> <p>c) Teisė naudoti požemines ir antžemines komunikacijas (tarnaujantis daiktas), servituto kodas 208. Plotas 2393 m<sup>2</sup>.</p> <p>d) Kelio servitutas - teisė važiuoti transporto priemonėmis (tarnaujantis daiktas), servituto kodas 203. Plotas - neužstatyta sklypo Nr. 1 dalis.</p> <p>e) Kelio servitutas - teisė važiuoti transporto priemonėmis per sklypą Nr. 2 (viešpataujantis daiktas), servituto kodas 103. Plotas - neužstatyta sklypo Nr. 2 dalis.</p>		
<b>Kiti:</b>			
statinių aukštų skaičius (nuo–iki)	Nenustatoma		
statinių paskirtys	Inžinerinių sistemų maitinimo šaltinių statiniai ir įrenginiai (transformatorinės ir kiti panašios paskirties statiniai)		
papildomi reikalavimai	<p>a) -</p> <p>b) -</p> <p>c) Želdynų norma (plotas) procentais nuo žemės sklypo ploto - ne mažiau kaip 12 %.</p>		

1021-01-DTP-AR

Lapas	Lapų	Laida
4	11	0

Sklypo (jo dalies) Nr.	<b>SKLYPAS NR. 2</b>	
Sklypo (jo dalies) kampų žymėjimas plane	Sklypo (jo dalies) kampų koordinatės	
	x	y
2.1	6202292,46	344223,95
2.2	6202292,56	344179,13
2.3	6202298,77	344179,04
2.4	6202298,76	344175,21
2.5	6202312,95	344175,43
2.6	6202313,03	344167,09
2.7	6202321,15	344167,28
2.8	6202332,95	344167,55
2.9	6202332,33	344224,67
Sklypo (jo dalies) plotas, m <sup>2</sup>	2100	
<b>Privalomieji reikalavimai:</b>		
konkretus teritorijos naudojimo tipas	<b>I/II</b> Pagrindinė žemės naudojimo paskirtis – Kita. Žemės naudojimo būdas - Inžinerinės infrastruktūros teritorijos. Žemės naudojimo pobūdis - Susisiekimo ir inžinerinių komunikacijų aptarnavimo objektų statybos.	
galimi žemės sklypo naudojimo būdai (pobūdžiai)	Naudojimo būdas - Inžinerinės infrastruktūros teritorijos (I, tp10) Naudojimo pobūdis - Susisiekimo ir inžinerinių komunikacijų aptarnavimo objektų statybos (II)	
statinio aukštis	nuo žemės paviršiaus, m	10,5 (technologinių įrenginių aukštis neribojamas)
	altitudė, m	73
	iki karnizo, m	Nenustatoma
užstatymo tankumas	0,88	
užstatymo intensyvumas	0,88	
užstatymo tipas	Atskirai stovintys statiniai	
servitutai	<p>a) Teisė tiesti požemines ir antžemines komunikacijas (tarnaujantis daiktas), servituto kodas 206. Plotas 2100 m<sup>2</sup>.</p> <p>b) Teisė aptarnauti požemines ir antžemines komunikacijas (tarnaujantis daiktas). Servituto kodas 207. Plotas 2100 m<sup>2</sup>.</p> <p>c) Teisė naudoti požemines ir antžemines komunikacijas (tarnaujantis daiktas), servituto kodas 208. Plotas 2100 m<sup>2</sup>.</p> <p>d) Kelio servitutas - teisė važiuoti transporto priemonėmis (tarnaujantis daiktas), servituto kodas 203. Plotas - neužstatyta sklypo Nr. 2 dalis.</p> <p>e) Kelio servitutas - teisė važiuoti transporto priemonėmis per sklypą Nr. 1 (viešpataujantis daiktas), servituto kodas 103. Plotas - neužstatyta sklypo Nr. 1 dalis.</p>	
<b>Kiti:</b>		
statinių aukštų skaičius (nuo–iki)	Nenustatoma	
statinių paskirtys	Inžinerinių sistemų maitinimo šaltinių statiniai ir įrenginiai (transformatorinės ir kiti panašios paskirties statiniai)	
papildomi reikalavimai	<p>a) -</p> <p>b) -</p> <p>c) Želdynų norma (plotas) procentais nuo žemės sklypo ploto - ne mažiau kaip 12 %.</p>	

1021-01-DTP-AR

Lapas	Lapų	Laida
5	11	0

## 5. PLANUOJAMOS ŪKINĖS VEIKLOS APRAŠYMAS

### BENDRA INFORMACIJA

Detalioju planu numatoma pakeisti valstybinio žemės sklypo kad. Nr. 5627/0005:85 Kartenos k.v. (0,4251 ha), ribas ir padidinti plotą 0,0242 ha, padalinti sklypą į du atskirus sklypus, kurie formuojami remiantis LITGRID AB ir AB LESTO esamo turto išdėstymu sklype, patikslinti žemės sklypų naudojimo būdus ir pobūdžius bei nustatyti tvarkymo režimo reglamentus. Naujai suformuotas žemės sklypas Nr. 1 apima tik tą dalį, kurioje yra AB LESTO turtas, sklypas Nr. 2 apima dalį, kurioje yra LITGRID AB turtas.

Planuojamame sklype Nr. 1 esami AB LESTO priklausantys statiniai (turtas):

- pastatas - valdymo pultas;
- 110/10 kV transformatorių pastotė, tepalų surinkimo duobė, bėgiai, kabelių kanalai, apšvietimo stulpai, narveliai;
- kiemo statiniai (tvora su vartais, lauko tualetas).

Planuojamame sklype Nr. 2 esami LITGRID AB priklausantys statiniai (turtas):

- elektros tinklų 110 kV skirstykla, apšvietimo stulpai, portalai;
- kiemo statiniai (tvora su vartais).

Ūkinės veiklos pavadinimas:

LITGRID AB - Elektros energijos perdavimas, licencija Nr. L1-3 (EP), ūkinės veiklos kodas - 35.12;

AB LESTO - Elektros energijos skirstymas, licencija Nr. L1-10 (ES); Elektros energijos visuomeninis tiekimas, licencija Nr. L1-8 (VET), ūkinės veiklos kodas - 35.13.

### TRANSPORTAS

Susisiekimas su planuojama teritorija - esamas privažiavimas (žvyro dangą) iš Gėlių gatvės nuo valstybinės reikšmės magistralinio kelio Nr. A11 Šiauliai - Palanga (už 1 km į pietus). Nauji privažiavimo keliai neplanuojami.

Įrengiant drėkinimo ir drenažo kolektorių kanalus, ir atliekant kitokius darbus, turi būti išsaugoti privažiavimai ir priėjimai prie elektros tinklų.

Išilgai transformatorių aikštelių turi būti įrengtas ne siauresnis kaip 3,5 m kelias (Skirstyklų ir pastočių elektros įrenginių įrengimo taisyklės, 81.7. p.).

### INŽINERINIAI TINKLAI

Planuojamoje teritorijoje yra elektros perdavimo ir skirstymo įrenginiai - elektros tinklų 110 kV skirstykla ir 110/10 kV transformatorių pastotė. Remiantis LR energetikos ministro 2010 m. kovo 29 d. įsakymo Nr. 1-93 "Dėl elektros tinklų apsaugos taisyklių patvirtinimo" II sk. p. 6.6, apsaugos zona transformatorių pastotėse nustatoma iki tvoros ribos.

Esamų požeminių elektros kabelių linijų apsaugos zona - po 1 metrą nuo linijos konstrukcijų kraštinių taškų ("Specialiosios žemės ir miško naudojimo sąlygos", VI sk. 19 p.).

Esamų 110 kV elektros oro linijų apsaugos zonos plotis yra po 20 m nuo kraštinių laidų ("Specialiosios žemės ir miško naudojimo sąlygos", VI sk. 18 p.).

Esamų 10 kV elektros oro linijų apsaugos zonos plotis yra po 10 m nuo kraštinių laidų ("Specialiosios žemės ir miško naudojimo sąlygos", VI sk. 18 p.).

Planuojamoje teritorijoje yra įrengtas elektrinis apšvietimas. Apšvietimo įranga turi būti sumontuota taip, kad ji būtų saugiai eksploatuojama.

Į planuojamą teritoriją patenkančių esamų elektros tinklų ir įrenginių apsaugos zonose ūkinė veikla turi būti vykdoma vadovautis Elektros tinklų apsaugos taisyklėse (LR energetikos ministro įsakymas Nr. 1-93, 2010-03-29) bei Specialiosiose žemės ir miško naudojimo sąlygose (LR vyriausybės nutarimas Nr. 343, 1992-05-12) nustatytais reikalavimais.

Planuojamoje teritorijoje melioracijos statinių ar įrenginių nėra.

1021-01-DTP-AR	Lapas	Lapų	Laida
	6	11	0

## ŽELDINIAI

Planuojamoje teritorijoje esantys želdiniai - veja. Želdynų norma (plotas) procentais nuo žemės sklypo ploto - ne mažiau kaip 12 % (Atskirųjų rekreacinės paskirties želdynų plotų normos, patvirtinta LR aplinkos ministro 2007-12- 21 d. įsakymu Nr. D1-694). Atstumai tarp skirstyklų (pastočių) ir aukštesnių kaip 4 m medžių turi būti tokie, kad virstant medžiams, nebūtų pažeidžiami įrenginiai ir šynos.

## GAISRINĖ SAUGA

Planuojama teritorija turi būti aptverta tvora, kad į ją nepatektų pašaliniai asmenys. Valdymo pulto patalpose draudžiama sandėliuoti medžiagas ir įrenginius. Skirstyklos ir transformatorinės pastotės teritorijoje turi būti įrengtos gaisrinės technikos išeminimo vietos, pažymėtos išeminimo ženklais.

Pastočių statiniai ir įrenginiai turi būti įrengti vadovaujantis Skirstyklų ir pastočių elektros įrenginių įrengimo taisyklėmis ir Energetikos objektų priešgaisrinių saugos taisyklių (patvirtintų LR ūkio ministro ir LR vidaus reikalų ministro 1999-02-26 d. įsakymu Nr. 80/121) reikalavimais.

## **6. DETALIOJO PLANO SPRENDINIŲ ATITIKIMO GALIOJANTIEMS TERITORINIO PLANAVIMO DOKUMENTAMS VERTINIMAS**

Pagal Kretingos rajono teritorijos ir jos dalies - Kretingos miesto bendrojo plano (patvirtinto Kretingos r. savivaldybės tarybos 2008-12-18 sprendimu Nr. T2-322) inžinerinės infrastruktūros ir susisiekimo komunikacijų sprendinius, planuojama teritorija pažymėta kaip esama 110 kV elektros pastotė. Detaliojo plano sprendiniais ūkinė veikla nekeičiama. Padalinant esamą žemės sklypą į 2 sklypus suformuojami žemės sklypai esamai 110 kV elektros tinklų skirstyklai ir 110/10 kV transformatorių pastotei eksploatuoti. Rengiamo detaliojo plano sprendiniai atitinka Kretingos rajono teritorijos ir jos dalies – Kretingos miesto bendrojo plano sprendinius.

1021-01-DTP-AR	Lapas	Lapų	Laida
	7	11	0

Teritorijų planavimo dokumentų sprendinių  
poveikio vertinimo tvarkos aprašo  
1 priedas

## 7. TERITORIJŲ PLANAVIMO DOKUMENTŲ SPRENDINIŲ POVEIKIO VERTINIMAS

### I. POVEIKIS TERITORIJOS VYSTYMO DARNAI IR (AR) PLANUOJAMAI VEIKLOS SRIČIAI

#### 1. Kokių rezultatų tikimasi įgyvendinus sprendinius?

Įgyvendinus sprendinius bus suformuoti žemės sklypai esamiems statiniams eksploatuoti pagal jų naudojimo paskirtį.

#### 2. Kaip bus veikiama planuojamos teritorijos (planuojamos srities) plėtra?

Pagal Kretingos rajono teritorijos ir jos dalies - Kretingos miesto bendrojo plano (patvirtinto Kretingos r. savivaldybės tarybos 2008-12-18 sprendimu Nr. T2-322) sprendinius, planuojama teritorija pažymėta kaip esama 110 kV elektros pastotė. Detaliojo plano sprendiniais suformuojama Inžinerinės infrastruktūros teritorija esamos pastotės eksploatavimui.

#### 3. Koks poveikio efektas (teigiamas ar neigiamas, ilgalaikis ar trumpalaikis) prognozuojamas?

Prognozuojamas teigiamas ilgalaikis sprendinių poveikio efektas.

#### 4. Koks galimas tiesioginis ir netiesioginis konkretaus sprendinio poveikis?

Tiesioginis sprendinių poveikis - suformuojami sklypai ir nustatomi reglamentai, remiantis Lietuvos elektros energijos perdavimo sistemos operatoriaus ir Lietuvos elektros skirstomųjų tinklų operatoriaus esamo turto išdėstymu planuojamoje teritorijoje.

Netiesioginis sprendinių poveikis - stabilus šalies elektros energetikos sistemos darbas, eksploatavimas, priežiūra, valdymas, sistemos saugumo ir patikimumo užtikrinimas.

#### 5. Kuri veiklos sritis ar sritys patirs teigiamą konkretaus sprendinio įgyvendinimo poveikį (pasekmes)?

Lietuvos elektros energijos perdavimo sistema ir Lietuvos elektros skirstomųjų tinklų sistema.

#### 6. Kuri veiklos sritis ar sritys patirs neigiamą konkretaus sprendinio įgyvendinimo poveikį (pasekmes)?

Poveikio neturės.

### II. POVEIKIS EKONOMINEI APLINKAI

#### 7. Kaip sprendinių įgyvendinimas paveiks atskirų apskričių (regionų), savivaldybių ar vietovių ekonominę plėtrą; padidins ar sumažins regionų skirtumus?

Sprendinių įgyvendinimas prisidės prie stabilaus elektros energetikos sistemos darbo; ekonominei plėtrai ir regiono skirtumams įtakos neturės.

#### 8. Kaip sprendinių įgyvendinimas paveiks bendruosius pramonės, žemės ūkio ir kitų ūkio sektorių struktūros pokyčius, jiems skirtų teritorijų (naudmenų) fondą?

Sprendinių įgyvendinimas neturės lemiamos įtakos bendriesiems pramonės, žemės ūkio ir kitų ūkio sektorių struktūros pokyčiams Kretingos rajone bei jiems skirtų teritorijų (naudmenų) fondui.

#### 9. Kokį poveikį sprendinių įgyvendinimas gali turėti teritorijos gamtinių išteklių fondui ir jo racionaliam naudojimui?

Sprendinių įgyvendinimas neturės poveikio teritorijų gamtinių išteklių fondui.

#### 10. Kaip sprendinių įgyvendinimas paveiks bendrąsias investicijų ir verslo sąlygas?

Sprendinių įgyvendinimas neturės įtakos bendrosioms investicijoms ir verslo sąlygoms.

#### 11. Kaip sprendinių įgyvendinimas paveiks gamybos sąnaudų pokyčius?

Sprendinių įgyvendinimas gamybos sąnaudų pokyčiams įtakos neturės.

#### 12. Kaip sprendinių įgyvendinimas paveiks gamybos pajėgumų panaudojimą?

Sprendinių įgyvendinimas neturės poveikio gamybos pajėgumų panaudojimui.

#### 13. Kaip sprendinių įgyvendinimas paveiks įmonių konkurencingumą vidaus ir (ar) užsienio rinkose?

Sprendinių įgyvendinimas neturės poveikio konkurencingumui vidaus ir užsienio rinkose.

#### 14. Kokį poveikį sprendinių įgyvendinimas gali turėti valstybės ar savivaldybių biudžetams (pajamos ar išlaidos gali padidėti, sumažėti ar kita)?

Poveikis valstybės ar savivaldybių biudžetams nenumatomas.

1021-01-DTP-AR	Lapas	Lapų	Laida
	8	11	0

### III. POVEIKIS SOCIALINEI APLINKAI

**15. Kaip sprendinių įgyvendinimas paveiks atskirų regionų ar rajonų bendrąją socialinę būklę?**

Poveikio neturės.

**16. Kaip sprendinių įgyvendinimas paveiks gyventojų užimtumą?**

Poveikio neturės.

**17. Kaip sprendinių įgyvendinimas paveiks vietos savivaldos ir (ar) vietos bendruomenės raidą?**

Poveikio neturės.

**18. Kaip sprendinių įgyvendinimas paveiks švietimą, kultūrą ir sveikatos apsaugą?**

Poveikio neturės.

**19. Kaip sprendinių įgyvendinimas paveiks atskiras socialines grupes (socialiai pažeidžiamus asmenis, jaunimą, jaunas šeimas, vaikus, pagyvenusius ir kitus asmenis)?**

Poveikio neturės.

**20. Kaip sprendinių įgyvendinimas gali paveikti žmones ir jų sveikatą?**

Planuojamoje teritorijoje nauja ūkinė veikla neplanuojama, todėl detaliojo plano sprendinių įtakos fizikinės taršos, gyvenamųjų zonų, visuomenės sveikatos atžvilgiu nebus. Artimiausi gyvenamieji namai yra už 45 m į pietvakarius ir už 70 m į vakarus nuo planuojamos teritorijos. Esamos transformatorių pastotės ir elektros tinklų skirstyklos apsaugos zona nustatoma iki tvoros ribos (LR energetikos ministro 2010 m. kovo 29 d. įsakymas Nr. 1-93 "Dėl elektros tinklų apsaugos taisyklių patvirtinimo", II sk. 6.6 p.). Detaliojo plano sprendiniais poveikis žmonėms ir jų sveikatai nenumatomas.

### IV. POVEIKIS GAMTINEI APLINKAI IR KRAŠTOVAIZDŽIUI

**21. Kaip sprendinių įgyvendinimas paveiks planuojamos teritorijos oro kokybę?**

Taršos šaltinių nebus, todėl poveikio neturės.

**22. Kaip sprendinių įgyvendinimas paveiks planuojamos teritorijos paviršinių ir požeminių vandenų kokybę?**

Taršos šaltinių nebus, todėl poveikio neturės.

**23. Kaip sprendinių įgyvendinimas paveiks dirvožemio išteklius ir žemės ūkio naudmenas?**

Poveikio neturės.

**24. Kaip sprendinių įgyvendinimas paveiks ekosistemas ir biologinę įvairovę?**

Poveikio neturės.

**25. Kaip sprendinių įgyvendinimas paveiks saugomas gamtos vertybes?**

Saugomų gamtos vertybių ar saugomų gamtinių kraštovaizdžio objektų planuojamoje teritorijoje nėra. Artimiausia saugoma teritorija yra apie 250 m į vakarus - Minijos kraštovaizdžio draustinis. Artimiausios Natura 2000 teritorijos - Minijos upės slėnis už 1,1 km į vakarus ir Rietavo miškai už 2,6 km į pietus nuo planuojamos teritorijos. Detaliojo plano sprendinių poveikio aplinkai bei saugomoms teritorijoms nebus.

**26. Kaip sprendinių įgyvendinimas paveiks gamtinę rekreacinę aplinką?**

Sprendinių įgyvendinimas neturės poveikio rekreacinei aplinkai.

**27. Kaip sprendinių įgyvendinimas paveiks kraštovaizdžio ekologinę pusiausvyrą?**

Poveikio neturės.

**28. Kaip sprendinių įgyvendinimas paveiks kraštovaizdžio estetinę kokybę?**

Sprendinių įgyvendinimas poveikio tradicinio kraštovaizdžio, didelę gamtinę, mokslinę, kultūrinę ir estetinę vertę turinčioms teritorijoms neturės.

**29. Kaip sprendinių įgyvendinimas paveiks kultūros paveldo objektus?**

Kultūros paveldo objektų planuojamoje teritorijoje ir greta nėra, todėl sprendinių įgyvendinimas poveikio jiems neturės.

1021-01-DTP-AR	Lapas	Lapų	Laida
	9	11	0

Teritorijų planavimo dokumentų  
sprendinių poveikio vertinimo tvarkos  
aprašo 2 priedas

## 8. TERITORIJŲ PLANAVIMO DOKUMENTŲ SPRENDINIŲ POVEIKIO VERTINIMO LENTELĖ

1	Teritorijų planavimo dokumento organizatorius	LITGRID AB, A. Juozapavičiaus g. 13, LT-09311, Vilnius, įmonės kodas 302564383, tel. (8 5) 278 2777, faks. (8 5) 272 3986, e. paštas: <a href="mailto:info@litgrid.eu">info@litgrid.eu</a> .	
2	Teritorijų planavimo dokumento rengėjas	UAB "Vakarų projektai", Liepų g. 54, LT-92106 Klaipėda, įmonės kodas 164292874, tel. (8~46) 402266, faksas (8~46) 411503, el. paštas: <a href="mailto:info@vakaruprojektai.lt">info@vakaruprojektai.lt</a> .	
3	Teritorijų planavimo dokumento pavadinimas	Žemės sklypo kadastrinis Nr. 5627/0005:85 Gintarų kaime, Kartenos seniūnijoje, Kretingos rajone, detalusis planas	
4	Ryšys su planuojamai teritorijai galiojančiais teritorijų planavimo dokumentais	Neprieštarauja	
5	Ryšys su patvirtintais ilgalaikiais ar vidutinės trukmės strateginio planavimo dokumentais	Neprieštarauja	
6	<i>Status quo</i> situacija (t.y. kas atsitiktų, jei problema nebūtų sprendžiama)	Lietuvos elektros energijos perdavimo sistemos operatoriaus ir Lietuvos elektros skirstomųjų tinklų operatoriaus turtas (statiniai ir įrenginiai) liktų viename sklype, kuriam nebūtų nustatytas naudojimo būdas ir pobūdis, atitinkantis statinių naudojimo paskirtį, nebūtų nustatyti tvarkymo režimo reglamentai.	
7	Tikslas, kurio siekiama įgyvendinant teritorijų planavimo sprendinius	Detaliojo plano sprendiniais siekiama suformuoti žemės sklypus prie esamų statinių pagal jų naudojimo paskirtį.	
8	Galimo sprendinių poveikio vertinimas (pateikiamas apibendrintas poveikio aprašymas ir įvertinimas)		
9	Vertinimo aspektai	Teigiamas (trumpalaikis, ilgalaikis) poveikis	Neigiamas (trumpalaikis, ilgalaikis) poveikis
	Sprendinio poveikis:		
	teritorijos vystymo darnai ir (ar) planuojamai veiklos sričiai	Ilgalaikis	Poveikio neturės
	ekonominei aplinkai	Poveikio neturės	Poveikio neturės
	socialinei aplinkai	Poveikio neturės	Poveikio neturės
10	gamtinei aplinkai ir kraštovaizdžiui	Poveikio neturės	Poveikio neturės
	Siūlomoms alternatyvoms poveikis: <b>alternatyva nenagrinėjama</b>		
	teritorijos vystymo darnai ir (ar) planuojamai veiklos sričiai		
	ekonominei aplinkai		
	socialinei aplinkai		
	gamtinei aplinkai ir kraštovaizdžiui		

1021-01-DTP-AR	Lapas	Lapų	Laida
	10	11	0

## 9. PLANUOJAMOS TERITORIJOS APRIBOJIMAI IR APSAUGOS ZONOS

Specialiosios žemės ir miško naudojimo sąlygos, VI sk.:

- Požeminės elektros kabelių linijos apsaugos zona (nuo linijos konstrukcijų kraštinių taškų) - 1 m.
- 10 kV elektros oro linijos apsaugos zona (nuo linijos kraštinių laidų) - 10 m.
- 110 kV elektros oro linijos apsaugos zona (nuo linijos kraštinių laidų) - 20 m.

Elektros tinklų apsaugos taisyklės, II sk.:

- Transformatorių pastotės apsaugos zona - iki tvoros ribos.

## 10. PLANUOJAMAI TERITORIJAI TAIKOMŲ NORMATYVŲ IR KITŲ TEISĖS AKTŲ (ĮSTATYMŲ, NORMŲ, STANDARTŲ IR KT.) REIKALAVIMAI

1. LR Teritorijų planavimo įstatymas, 1995 m. gruodžio 12 d. Nr. I-1120;
2. Detaliųjų planų rengimo taisyklės, 2004 m. gegužės 3 d. Nr. D1-239;
3. LR Elektros energetikos įstatymas, 2000 m. liepos 20 d. Nr. VIII-1881;
4. Žemės įstatymas, 2004 m. sausio 27 d. Nr. IX-1983;
5. Specialiosios žemės ir miško naudojimo sąlygos, 1992 m. gegužės 12 d. Nr. 343;
6. Sanitarinių apsaugos zonų ribų nustatymo ir režimo taisyklės, 2004 m. rugpjūčio 19 d. Nr.V-586
7. Žemės sklypų pagrindinės žemės naudojimo paskirties, būdų ir pobūdžių specifikacija, 2005 m. kovo 17 d. Nr. D1-151;
8. Atskirųjų rekreacinės paskirties želdynų plotų normos, 2007 m. gruodžio 21 d. Nr. D1-694
9. VI Registrų centro direktoriaus įsakymas "Dėl klasifikatorių patvirtinimo", 2007 m. gegužės 24 d. Nr. V-111;
10. Aplinkos apsaugos įstatymas, 1992 m. sausio 21 d., Nr. I-2223;
11. Planuojamos ūkinės veiklos poveikio aplinkai vertinimo įstatymas, 2005 m. birželio 21 d. Nr. X-258;
12. Visuomenės informavimo įstatymas, 2006 m. liepos 11 d. Nr. X-752;
13. Visuomenės informavimo ir dalyvavimo teritorijų planavimo procese nuostatai, 1996 m. rugsėjo 18 d. Nr. 1079;
14. Elektros įrenginių įrengimo bendrosios taisyklės, 2010 m. kovo 29 d. Nr. 1-93;
15. Skirstyklų ir pastočių elektros įrenginių įrengimo taisyklės, 2007 m. sausio 31 d., Nr. 4-40;
16. Elektros tinklų apsaugos taisyklės, 2010 m. kovo 29 d. Nr. 1-93;
17. Bendrosios priešgaisrinės saugos taisyklės, 2005 m. vasario 18 d.;
18. Energetikos objektų priešgaisrinės saugos taisyklės, 1999 m. vasario 26 d. Nr. 80/121;
19. Nuotekų valymo įrenginių taikymo reglamentas, 2006 m. rugsėjo 11 d. Nr. D1-412;
20. Paviršinių nuotekų tvarkymo reglamentas, 2007 m. balandžio 2 d. Nr. D1-193
21. Teritorijų planavimo dokumentų sprendinių poveikio vertinimo tvarkos aprašas, 2004 m. liepos 16 d. Nr. 920.

Pastaba: Taikomi paskutinės redakcijos teisiniai ir norminiai aktai.

Pareigos	Vardas, pavardė	Atestato Nr.	Parašas	Data
Projekto vadovas	Tomas Žiulys	A1088		2011-12
Architektas	Juozas Mureika			2011-12
Projekto vadovo sistentas	Tomas Medzelas			2011-12

1021-01-DTP-AR	Lapas	Lapų	Laida
	11	11	0