

## DETALIOJO PLANO TURINYS

Dokumento pavadinimas	Lapo (ų) Nr.
<b>DETAUS PLANO RENGĖJO KVALIFIKACIJA</b>	<b>3-7</b>
Įmonės įstatai	3-6
Projekto vadovo atestatas	7
<b>AIŠKINAMASIS RĀSTAS</b>	<b>9-36</b>
Bendrieji duomenys	9-10
Esamos būklės analizė	11-13
Koncepcijos nustatymas	14-15
Detaliojo plano sprendiniai	16-19
Detaliojo plano sprendinių pasekmių vertinimas	20-23
Nekilnojamojo turto registro išrašas – pažymėjimas apie planuojamą sklypą	24-32
Žemės sklypo planas	33-34
Žemės sklypų fotografijos	35-36
Ūkininko pažymėjimas	36A
<b>BRĒŽINIAI</b>	<b>38-41</b>
Topografinė nuotrauka (LKS-94 sistemoje)	38
Teritorijos tvarkymo ir naudojimo brėžinys (pagrindiniai sprendiniai)	39
Inžinerinių tinklų planas	40
Sklypų ribų brėžinys	41
<b>PROCEDŪRŲ DOKUMENTAI</b>	<b>43-76</b>
Planavimo organizatoriaus įgaliojimas	43
Kretingos rajono savivaldybės administracijos direktoriaus įsakymas	44
Susitarimas dėl detaliojo teritorijų planavimo organizatoriaus teisių ir pareigų perdavimo sutarties pakeitimo	45
Kretingos rajono savivaldybės administracijos direktoriaus įsakymas	46
Detaliojo teritorijų planavimo organizatoriaus teisių ir pareigų perdavimo sutartis	47-49
Planavimo sąlygų sąvadas ir sąlygos detaliojo planavimo dokumentui rengti	50-66
Planavimo užduotis	67
Planuojamos ūkinės veiklos poveikio visuomenės sveikatai vertinimo atranka	68
Planuojamos ūkinės veiklos poveikio aplinkai vertinimo atranka	69-70
Visuomenės informavimas apie priimtą atrankos išvadą	71-73
Žemės sklypo melioracinės situacijos vertinimas	74-76
<b>VIEŠO SVARSTYMO PROCEDŪROS</b>	<b>78-125</b>
Stendo pastatymo vietos ir dydžio suderinimas	78
Informacija apie planuojamos teritorijos gretimybes (išrašas iš kadastro)	
Gretimų žemės sklypų kadastriniai duomenys	79-89
Gretimų sklypų savininkų deklaruotos gyvenamosios vietos duomenys	90-95
Skelbimų žemės sklype nuotraukos	96-97
Skelbimas savivaldybės tinklapyje apie detaliojo plano rengimo pradžią	98
Skelbimai vietos laikraštyje	99
Seniūnijos informavimas	100-101
Gretimybėse esančių nekilnojamųjų daiktų savininkų informavimas	102-106
Siuntų registras	107-109
Papildomas skelbimas savivaldybės tinklapyje apie detaliojo plano viešą svarstymą	110
Skelbimai vietos laikraštyje	111
Seniūnijos informavimas	112-113
Gretimybėse esančių nekilnojamųjų daiktų savininkų informavimas	114-118
Siuntų registras	119
Viešo svarstymo su visuomene, įvykusio 2010-07-15 ataskaita	120
Viešo svarstymo su visuomene protokolas Nr.1	121
Viešo susirinkimo, įvykusio 2010-07-15 dalyviai	122
Papildomo viešo svarstymo su visuomene, įvykusio 2010-08-23 ataskaita	123
Viešo svarstymo su visuomene protokolas Nr.2	124
Viešo susirinkimo įvykusio 2010-08-23 dalyviai	125
<b>ANKSTESNI DERINIMAI</b>	<b>126-130</b>

# **DETALIOJO PLANO RENGĖJO KVALIFIKACIJA**

# AIŠKINAMASIS RAŠTAS

Herman Hans Schulz žemės sklypo, kurio kadastrinis adresas - Nr.5617/0004:186 Jokūbavo k.v., esančio Kėkštų kaime, Žalgirio sen., Kretingos rajone detalusis planas

## AIŠKINAMASIS RAŠTAS

### BENDRIEJI DUOMENYS

Detaliojo plano organizatorius: Hermann Hans Schulz, gyvenantis Kėkštų k., Žalgirio sen., Kretingos raj. Įgaliotas atstovas – Antanas Fridrikas Šapkus, gyv. Savanorių g. 31-17, Kretingos m. (Kretingos rajono 2-ojo notarų biuro 2006-04-21 įgaliojimas).

Detaliojo plano rengėjas: UAB „Pajūrio planai“, Liepų g. 66, Klaipėda, tel./faksas 8-46-412418, mob. tel. 8-698-08831, el.p.: [pajurio.planai@hotmail.com](mailto:pajurio.planai@hotmail.com). Projekto vadovas – Rolandas Aušra (kvalifikacijos atestatas – Nr.21185).

Planuojama teritorija: žemės sklypas, kurio kadastrinis adresas - Nr.5617/0004:186 Jokūbavo k.v., esantis Kėkštų k., Žalgirio sen., Kretingos raj. Bendras planuojamos teritorijos plotas – 37,0062 ha.

Detaliojo plano lygmuo: Detalusis planas vietovės lygmenis.

Detaliojo plano tikslas – padalinti žemės sklypą į atskirus sklypus, pakeisti dalies sklypų pagrindinę tikslinę žemės naudojimo paskirtį iš žemės ūkio į kitą, nustatyti rekreacinių teritorijų naudojimo būdą, ilgalaikio (stacionaraus) poilsio pastatų statybos pobūdį, dalyje žemės ūkio paskirties žemės sklypų nustatyti rekreacinio naudojimo žemės sklypų būdą, nustatyti teritorijos tvarkymo ir naudojimo režimą, nustatant servitutus.

Rengiamu teritorijos detaliojo planu numatoma padalinti žemės sklypą į atskirus sklypus, suformuoti rekreacinės paskirties teritoriją – jaunimo sodybos veiklai bei koplyčios statybai, o likusi plotą palikti žemės ūkio paskirties, atidalinant sklypą rekreaciniam būdai suformuoti, numatant vietą ūkininko ūkio sodybai įkurti kaimo turizmo veiklai vystyti.

**Detaliojo planavimo proceso etapai:** detaliojo planavimo procesą sudaro šie etapai:

**parengiamasis etapas**, kurio metu nustatomi planavimo tikslai ir uždaviniai, parengiama ir patvirtinama planavimo darbų programa, prireikus atliekami tyrimai, viešai paskelbiama apie priimtą sprendimą dėl teritorijų planavimo dokumentų rengimo pradžios ir planavimo tikslų;

**teritorijų planavimo dokumento rengimo etapas:**

- esamos būklės analizės stadija: vertinamas esamos teritorijos (žemės sklypų) užstatymas, inžineriniai tinklai, gatvės, želdiniai, gamtos ir kultūros paveldo objektai, nustatomos teritorijos plėtros tendencijos, probleminės situacijos;
- koncepcijos nustatymo stadija: nustatomos teritorijos naudojimo ir apsaugos svarbiausios kryptys ir tvarkymo prioritetai bei įstatymų numatytais atvejais atliekamas strateginis vertinimas;
- sprendinių konkretizavimo stadija: numatomos teritorijos naudojimo ir apsaugos priemonės, statybų bei aplinkos tvarkymo programa, veiklos dėl poveikio aplinkai vertinimo reglamentavimas;

**teritorijų planavimo dokumento sprendinių pasekmių vertinimo etapas**, reikalingas teritorijų planavimo dokumento sprendinių poveikiui Vyriausybės nustatyta tvarka įvertinti. Rengiant detalųjį planą, strateginis teritorijų planavimo dokumento sprendinių pasekmių aplinkai vertinimas atliekamas tik tuo atveju, kai tą numato įstatymai ir kiti teisės aktai. Tais atvejais, kai pagal Planuojamos ūkinės veiklos poveikio aplinkai vertinimo įstatymą turi būti atliktas planuojamos ūkinės veiklos poveikio aplinkai vertinimas, šis vertinimas atliekamas detaliojo plano rengimo metu;

**baigiamasis etapas:**

- teritorijų planavimo dokumento sprendinių svarstymo ir derinimo stadija: viešas svarstymas, derinimas su institucijomis, ginčų nagrinėjimas;
- teritorijų planavimo dokumento tvirtinimo stadija: tikrinimas valstybinę teritorijų planavimo priežiūrą atliekančioje institucijoje pagal jai priskirtą kompetenciją, tvirtinimas ir registravimas teritorijų planavimo registre.

Detaliojo plano viešo svarstymo tvarka: Bendroji tvarka.

**Detaliojo planavimo pagrindai ir sąlygos:**

Teritorijos detalusis planas rengiamas vadovaujantis detaliojo teritorijų planavimo organizatoriaus teisių ir pareigų perdavimo žemės sklypo savininkui 2010-02-19 sutartimi Nr.SI-114, 2010-06-21 susitarimu Nr. S1-389 prie 2010-02-19 sutarties Nr. S1-114 ir Kretingos rajono savivaldybės Architektūros ir teritorijų planavimo skyriaus vedėjo –vyriausiojo architekto 2010-07-16 patvirtinu planavimo sąlygų sąvadu Nr.(35.4.) PS1-50, apimančiu šias sąlygas:

- Klaipėdos visuomenės sveikatos centro Kretingos skyriaus sąlygas 2010-06-30 raštu Nr.KE2-52;
- Klaipėdos regiono aplinkos apsaugos departamento 2010-07-12 sąlygas raštu Nr.(9.14.3.)-LV4-3624;
- UAB „Kretingos vandenys“ 2010-06-30 sąlygas raštu Nr.29-43;
- AB „VST“ 2010-07-10 sąlygas raštu Nr.TS-10-19-0940;
- TEO LT, AB sąlygas 2010-07-12 raštu Nr.03-2-05-2704;
- AB „Lietuvos dujos“ sąlygas 2010-06-30 raštu Nr.451;
- Kretingos rajono savivaldybės administracijos Žemės ūkio skyriaus sąlygas 2010-06-30 raštu Nr.V2-(3.4)-314;
- Kretingos rajono Žemėtvarkos skyriaus 2010-06-29 raštu Nr.R5-616-(3.5);
- Kretingos rajono savivaldybės administracijos Žalgirio seniūnijos sąlygas 2010-06-29 raštu Nr.V4-201.
- VĮ „Klaipėdos regiono keliai“ 2010-07-07 sąlygas raštu Nr. V2-531
- Kretingos rajono savivaldybės administracijos Architektūros ir teritorijų planavimo skyriaus sąlygas 2010-07-16 raštu Nr.45;

ir detaliojo plano organizatoriaus įgaliotinio Antano Fridriko Šapkaus 2010-07-22 patvirtinta planavimo užduotimi, 2010-07-22 suderinta su Kretingos rajono savivaldybės Architektūros ir teritorijų planavimo skyriaus vedėju – vyr. Architektu Vidimantu Trimoniū.

**Teritorijoje galioja šių teritorijų planavimo dokumentų sprendiniai:**

bendrujų planų:

Kretingos rajono teritorijos ir jos dalies – Kretingos miesto bendrasis planas (patvirtintas Kretingos rajono savivaldybės tarybos 2008-12-18 sprendimu Nr.T2-322);

- specialiųjų planų:

Kretingos rajono savivaldybės priskyrimo miškų grupėms planas.

- detaliųjų planų:

-.

Rengiamo detaliojo plano sprendinių pasekmių poveikio vertinimas atliekamas šiais aspektais: aplinkos kokybės ir higieninės būklės.

Planuojamos teritorijos brėžiniai parengti 2009 m. skaitmeninės topografinės nuotraukos M 1:1000 (LKS-94 koordinacių sistemoje) pagrindu.



Planuojamos teritorijos geografinės padėties aprašymas: Planuojama teritorija yra Kėkštų kaime, 5 km piečiau Kretingos, 3 km į rytus nuo Kretingalės. Planuojamu sklypu teka upė Bonalė. Sklypo vakarinėje pusėje yra rajoninis kelias Nr.2212 Klaipėda – Trušiai – Kretinga. Šiaurinėje ir pietinėje sklypo pusėje yra vietinės reikšmės keliai. Pietinė sklypo pusė per vietinės reikšmės kelią ribojasi su Klaipėdos rajono teritorija.

Sklypo gretimybės: Planuojamas žemės sklypas rytinėje pusėje ribojasi su Domininko Puidoko 10,7300 ha ploto žemės ūkio paskirties sklypu Nr.5617/0004:91, Janinos Narbutienės ir Mindaugo Narbuto 1,3600 ha ploto žemės ūkio sklypu Nr.5617/0004:75, Alfonso Jonkaus 3,0 ha žemės ūkio sklypu Nr.5617/0004:178, Lionginos Vaičiulienės 13,5100 ha žemės ūkio sklypu Nr.5617/0004:102 . Sklypo pietrytinėje pusėje yra Rimos Stonienės 5,9200 ha ploto žemės ūkio paskirties sklypu Nr.5617/0004:4.

Pietinėje pusėje sklypą riboja vietinės reikšmės kelias, vakarinėje pusėje – rajoninės reikšmės kelias – 2212 Klaipėda – Trušiai – Kretinga, šiaurinėje pusėje taip pat yra vietinės reikšmės kelias. Sklypu teka iki 10 km ilgio upė Bonalė.

Planuojamas žemės sklypas į gamybinių – komunalinių objektų sanitarines apsaugines zonas nepatenka. Taip pat nepatenka į apribojimo zonas, kuriose draudžiama gyvenamųjų namų statyba ir ar eksploatacija.

Teritorijos užstatymas: Planuojamas sklypas yra žemės ūkio paskirties žemė. Sklypo 0,7074 ha teritorija yra užstatyta.

Pastatai – gyvenamasis namas, stoginė, daržinė, aštuonios klėtys (viena iš jų rekonstruota į valgyklą) yra pripažinti tinkamais naudoti ir 2009-04-20 įregistruoti nekilnojamojo turto registre (išrašo-pažymėjimo Nr.642245). Jie nuosavybės teise priklauso Labdaros ir paramos fondui „Jaunimo sodyba“. Ūkininko tvartas, lauko sanitarinis mazgas, virtuvės praplėtimas, artezinis gręžinys, nuotekų valymo įrenginys ir tvenkinys yra pastatyti pagal 2004-07-13 Kretingos rajono savivaldybėje išduotą statybos leidimą Nr. 97.

Inžineriniai tinklai: Vietovė yra pilnai inžineriškai įrengta. Susisiekimai galimas esamu IV kategorijos rajoniniu keliu 2212 Klaipėda-Trušiai-Kretinga. Planuojama, kad geriamos kokybės vanduo bus tiekiamas iš ūkininko ūkyje įrengto esamo artezinio gręžinio, o buitinės nuotekos šalinamos esamais ūkininko ūkio tinklais į biologinio nuotekų valymo įrenginį. Geriamojo vandens poreikavimas – 5 m<sup>3</sup>/parai vandens. Metinis kiekis – 1000 m<sup>3</sup>/metus.

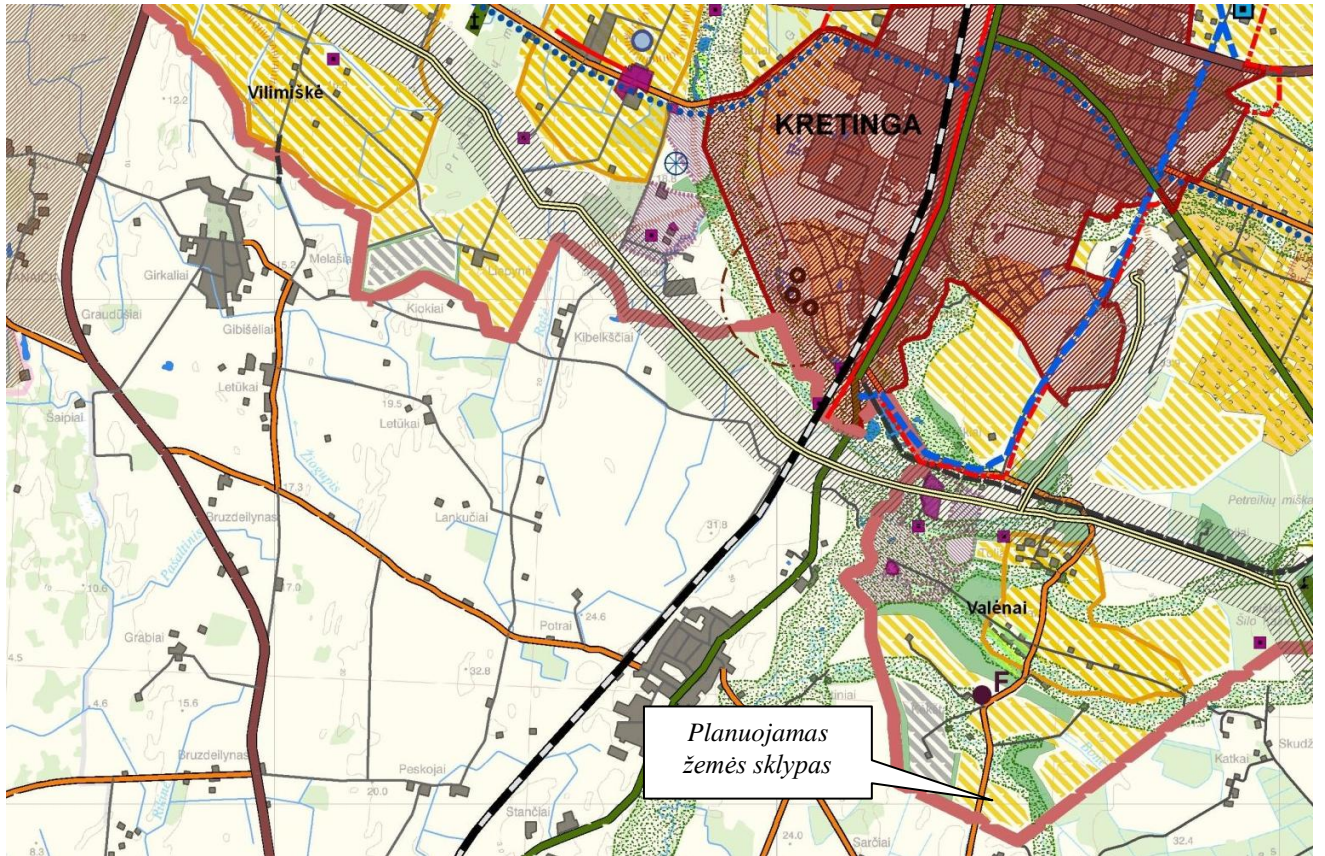
Planuojamoje teritorijoje paviršinės nuotekos nebus surenkamos, t.y. jos bus sugerdinamos į gruntą. Sklypas aprūpintas elektros energija, paskirstant 0.4 kV tinklą iš AB „VST“ priklausančios transformatorinės KR-214 iki esamų apskaitos spintų. Pastatų šildymui ir karšto vandens ruošimui naudojamos suskystintos dujos ir biokuras – mediena.

Želdynai: Planuojamoje teritorijoje 4,8031 ha užima miškas. Likusi teritorijos dalis, išskyrus užstatytą teritoriją, šienaujamos pievos.

Gamtos ir kultūros paveldo objektai: Planuojama teritorija nepatenka į saugomas, rekreacines teritorijas, joje nėra istorinių, kultūrinių ar archeologinių vertybių. Su viešosios paskirties statiniais, saugomomis ar rekreacinėmis teritorijomis ar kitais valstybės ar savivaldybės saugotinais objektais nesiriboja.

Teritorijos plėtros tendencijos:

Planuojama ūkinė veikla – sklypų padalinimas į atskirus sklypus, dalies sklypų pagrindinės tiklinės žemės naudojimo paskirties pakeitimas į kitą, rekreacinės paskirties teritoriją, bei dalyje žemės ūkio paskirties sklypų rekreacinio žemės naudojimo būdo nustatymas neprieštarauja Kretingos rajono bendrajam planui patvirtintam 2008 m. gruodžio 18 d. Tarybos sprendimu Nr. T2-322.



**SUTARTINIAI ŽYMĖJIMAI**

- Kretingos rajono ribos
- Kretingos rajoną kertantys magistraliniai keliai
- Kretingos rajoną kertantys krašto keliai
- Rajoniniai keliai
- Esamas Kretingos rajoną kertantis geležinkelis tinklas
- Planuojamas naujas geležinkelis pagal LR Bendrojo plano sprendinius
- Esami dviračių takai
- Planuojami nauji dviračių takai
- Planuojami dviračių takai pagal nacionalinį specialųjį dviračių takų planą
- Kultūros vertybės apsaugos zonos ribos
- Naudingųjų iškasenų telkinių ir (ar) naudojimo teritorijų ribos
- Draustiniai, valstybės saugomos teritorijos, ribos nekeičiamos
- Naftotiekis
- Dujotiekis
- Dujotiekio ir naftotiekio apsaugos zonos pagal civilinės saugos reglamentą 350 m.
- Planuojami nauji keliai
- Planuojami apvažiavimai
- Siūlomos naujos Kretingos miesto ribos

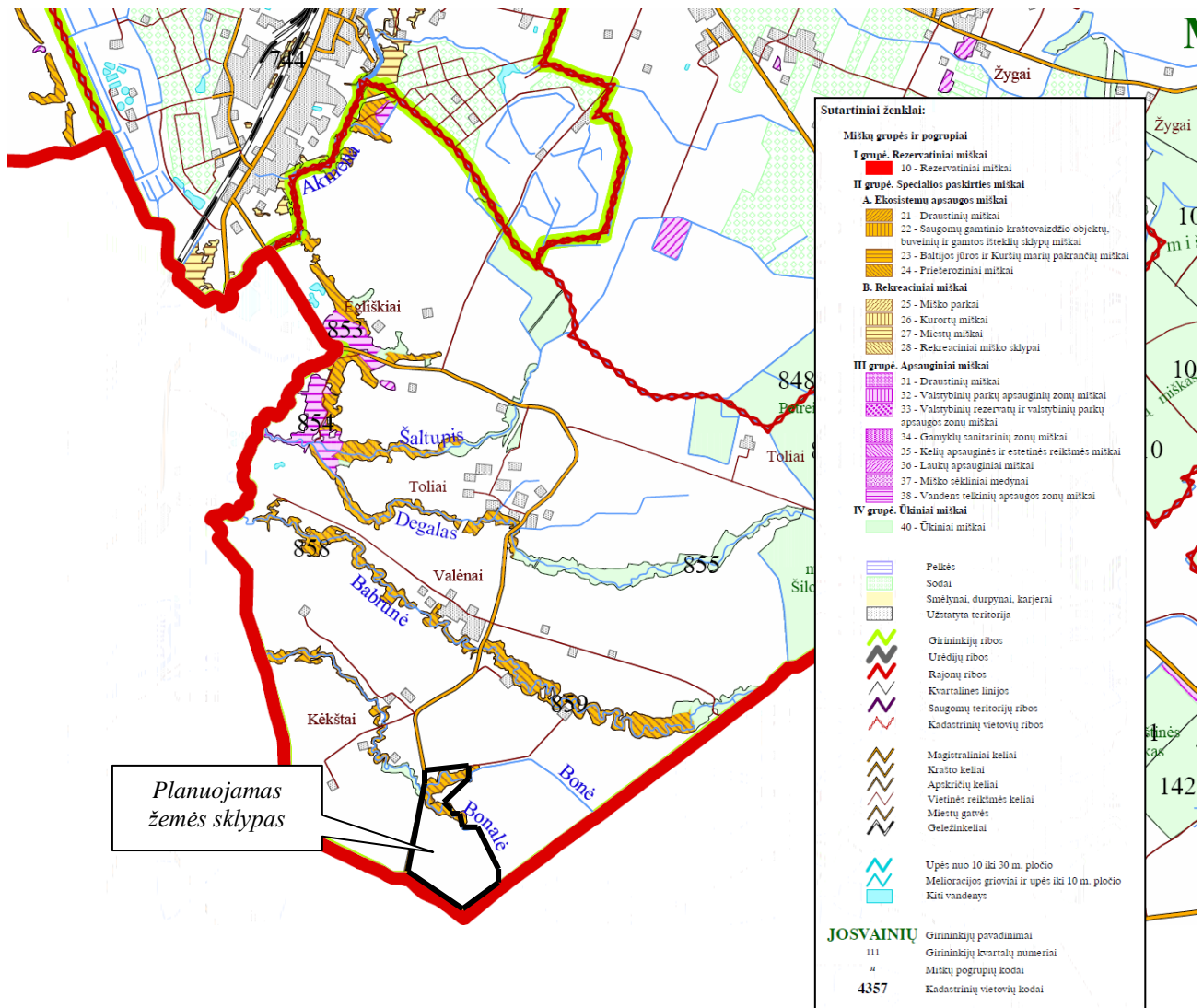
- Gamtinio karkaso migracijos koridoriai
- Natura 2000
- Prioritinis plotas, kur miško įveisimas leistinas
- Planuojama urbanizuoti kitos paskirties žemės prioriteto: gyvenamosios, komercinės, visuomeninės pagal miestų, gyvenviečių teritorinio planavimo dokumentus
- Planuojama keisti žemės paskirtį į kitą, ne gyvenviečių ribose, atskirų objektų statybai
- Planuojama rekreacinio prioriteto paskirties žemė
- Planuojama pramonės, sandėliavimo ir komercinio prioriteto paskirties žemė
- Infrastruktūros ir vėjo jėgainių prioriteto teritorijos
- Planuojamas Šventosios miško parkas
- Planuojamos kapinės
- Esamos urbanizuotos teritorijos planuojamos pagal gyvenviečių bendruosius, detaliuosius planus
- Miškų ūkio paskirties žemė
- Vandens ūkio paskirties žemė
- Žemės ūkio paskirties žemė
- Sodai

- Esamos VE
- Kultūros paveldo objektas
- Gamtos paveldo objektas
- Kempingai, stovyklavietės ir papildiniai
- Bažnyčia
- Kretingos miesto vandenvietė
- Savartynas
- Nuotėkų valymo įrenginiai
- Vandenvietė
- Femos
- Chemikalų sandėlis
- Kultūros vertybės teritorija
- Kultūros vertybės apsaugos zonos

PASTABA: Teritorijos, ribos, plotai yra apytiksliai - tikslinami kitais teritorinio planavimo dokumentais

Ištrauka iš Kretingos rajono savivaldybės teritorijos ir jos dalies - Kretingos miesto bendrojo plano

# Kretingos rajono savivaldybės priskyrimo miškų grupėms plano išrašas



Žemės sklype esantis miškas priskiriamas II grupės ekosistemų apsaugos, priešeroziniais miškams, todėl miško pavertimas kitomis naudmenomis draudžiamas.

## KONCEPCIJOS NUSTATYMAS

### Numatomi pagrindiniai teritorijos tvarkymo ir naudojimo režimo reikalavimai:

Detaliojo plano tikslas – padalinti žemės sklypą, kurio kadastrinis adresas Nr.5617/0004:186, į atskirus sklypus, pakeisti dalies sklypų pagrindinę tikslinę žemės naudojimo paskirtį iš žemės ūkio į kitą, nustatyti rekreacinių teritorijų naudojimo būdą, ilgalaikio (stacionaraus) poilsio pastatų statybos pobūdį, dalyje žemės ūkio paskirties žemės sklypų nustatyti rekreacinio naudojimo žemės sklypų būdą, nustatyti teritorijos tvarkymo ir naudojimo režimą, nustatant servitutus.

Rengiamu teritorijos detalioju planu numatoma padalinti žemės sklypą į atskirus sklypus, suformuoti rekreacinės paskirties teritoriją – jaunimo sodybos veiklai bei koplyčios statybai, o likusi plotą palikti žemės ūkio paskirties, pakeičiant dalies žemės ūkio paskirties žemės naudojimo būdą į rekreacinių teritorijų būdą, numatant vietą ūkininko ūkio sodybai įkurti, kaimo turizmo veiklai vykdyti. Žemės sklypas bus dalinamas į 4 sklypus. Sklypai Nr.1 ir Nr.4 liks žemės ūkio paskirties, kitų žemės ūkio paskirties naudojimo būdo. Sklypas Nr.2 liks žemės ūkio paskirties, pakeičiant žemės naudojimo pobūdį į rekreacinių teritorijų naudojimo būdą. Šiame sklype bus suformuota ūkininko sodyba kaimo turizmo veiklai vystyti. Sklypo Nr.3 pagrindinė tikslinė žemės naudojimo paskirtis bus keičiama į kitą, nustatant rekreacinių teritorijų naudojimo būdą, ilgalaikio (stacionaraus) poilsio pastatų statybos pobūdį. Žemės sklype Nr.4 turi būti saugomas II grupės ekosistemų apsaugos, priešerozinis miškas (4,8031 ha).

Gaisrinė sauga. Bendruoju atveju pastatų minimalus atsparumo ugniai laipsnis nustatomas – II, išlaikant atstumus tarp pastatų (6 m.). Gaisrų gesinimui vanduo bus imamas iš teritorijoje esančio dirbtinio vandens telkinio ir šalia jo įrengto priešgaisrinio šulinio.

Aplinkos apsauga. Ūkininko ūkyje ir rekreacinės paskirties statiniuose gamybinė veikla nebus vykdoma. Šiuo metu jau vykdoma vaikų globos veikla Jaunimo sodybos pastatuose. Parengus detalų planą, sukūrus ūkininko ūkio sodybą, joje taip pat būtų vykdoma turizmo ir poilsio paslaugų veikla. Ūkininko ūkyje bus laikomi naminiai gyvuliai bei paukščiai tik pažintiniams poreikiams. Taip pat dalis ūkininko laukų bus apsėta vasarinėmis kultūromis – miežiais, avižomis. Derlius bus naudojamas gyvulių šėrimui.

Vadovaujantis LR sveikatos apsaugos ministro 2004-08-19 įsakymu Nr.V-586 „Dėl sanitarinių apsaugos zonų ribų nustatymo ir režimo taisyklių patvirtinimo“ (Žin., 2004, Nr.134-4878), planuojamai ūkinei veiklai – rekreacinės paskirties statinių statybai ir eksploatacijai, ūkininko ūkio įkūrimui, sanitarinė apsaugos zona nėra nustatoma. Planuojamame sklype jau yra įrengtas artezinis vandens gręžinys su 5 m spindulio griežto režimo zona ir biologinio nuotekų valymo įrenginiai su 10 m spindulio sanitarine apsaugos zona. Artezinis gręžinys ir valymo įrenginiai yra pastatyti pagal 2004-07-13 Kretingos rajono savivaldybėje išduotą statybos leidimą Nr. 97. Į esančių sklype apribojimų ir sanitarinės apsaugos zonas gyvenamieji ir visuomeninės paskirties pastatai nepatenka.

Atliekų tvarkymas bus vykdomas pagal LR aplinkos ministro 2003-12-30 įsakymu Nr.722 patvirtintas atliekų tvarkymo taisykles. Mišrios komunalinės atliekos kaupiamos sandariuose konteineriuose ir vežamos specializuotu autotransportu į buitinių atliekų surinkimo vietą (pagal sutartį su specializuota atliekų tvarkymo įmone). Numatomas buitinių atliekų kiekis per metus iki 2 t. Buitinių atliekų kodas pagal atliekų tvarkymo taisykles - 20 03 01 (mišrios komunalinės atliekos). Statybų metu susidarys iki 1 t statybinių atliekų, kurių kodas – 17 00. Statybinės atliekos bus tvarkomos pagal LR aplinkos ministro 2006 m. gruodžio 29 d. įsakymu Nr. D1-637 patvirtintas Statybinių atliekų tvarkymo taisykles.

Želdiniai. Žemės sklype Nr.4 turi būti saugomas II grupės ekosistemų apsaugos, priešerozinis miškas.

Specialiosios žemės ir miško naudojimo sąlygos. Planuojamam sklypui yra nustatyti apribojimai pagal specialiąsias žemės ir miško naudojimo sąlygas kelių apsaugos zonoms, elektros linijų apsaugos zonoms, vandens telkinių apsaugos, miško naudojimo apribojimai, vandens telkinių apsaugos juostoms ir zonoms, valstybei priklausančių melioracijos sistemų bei įrenginių naudojimo apribojimai. Įgyvendinant šio detaliojo plano sprendinius, atsiras papildomi specialiujų žemės ir miško naudojimui apribojimai nustatant papildomus apribojimus gamybinių komunalinių objektų sanitarinei apsaugos zonai (biologiniai buitinių nuotekų valymo įrenginiai), požeminiams vandens telkiniams (artezinis vandens gręžinys), vandentiekio, lietaus ir fekalinės kanalizacijos tinklų ir įrenginių apsaugos zonoms (vandentiekio, buitinių nuotekų).

Formuojamų žemės sklypų servitutai. Šiuo metu sklypui nėra nustatyti servitutai. Detaliojo plano sprendiniais bus nustatomi tarnaujantys ir viešpataujantys servitutai inžinerinių tinklų tiesimui, aptarnavimui ir naudojimui, kelio servitutas, suteikiantis teisę eiti pėsčiomis ir važiuoti transporto priemonėmis ir servitutas, suteikiantis teisę naudotis pėsčiųjų taku upės Bonalė apsaugos juostoje.

### **Inžinerinių komunikacijų ir susisiekimo sistemos pagrindiniai sprendiniai:**

Esamas žemės sklypas yra inžineriškai įrengtas. Sklype stovi AB „VST“ priklausanti pastotė Nr.KR-214. Iš šios pastoties yra nutiesto 0.4 kV elektros linijos iki vartotojų ir pastatytos skirstyklos Nr.KS-1, KS-2, KS-3. Priė šių skirstyklų bus įrengtos įvadinės apskaitos spintos.

Pagal Kretingos rajono savivaldybės 2004-07-13 išduotą statybos leidimą Nr. 97 yra įrengti vandentiekio ir nuotekų tinklai, gręžinys ir buitinių nuotekų valymo įrenginys. Artezinis gręžinys – požeminė vandenvietė yra užregistruota Geologijos tarnyboje prie Aplinkos ministerijos.

Susisiekimas yra esamas iš rajoninio kelio Nr.2212. Į sklypą Nr.1 numatomas įvažiavimas esama nuovaža iš vietinės reikšmės kelio, esančio sklypo pietinėje pusėje.

Vandentiekio tinklai: detaliuoju planu nustatomi servitutai sklypo Nr.2 naudotojams naudotis sklype Nr.3 esama požemine vandenviete ir esamai vandentiekio tinklais.

Buitinių nuotekų tinklai: detaliuoju planu nustatomi servitutai sklypo Nr.2 naudotojams naudotis sklype Nr.3 esamais buitinių nuotekų tinklais ir buitinių nuotekų valymo įrenginiais.

Lietaus nuotekų tinklai: detaliuoju planu lietaus nuotekų tinklai neplanuojami. Atsižvelgiant į paviršinių nuotekų tvarkymo reglamentą, patvirtintą 2007-04-02 LR aplinkos ministro įsakymu Nr. D1-193, numatoma esamas neužterštas lietaus nuotekas sugerdinti į gruntą.

Šildymas: Pstatų šildymui ir karšto vandens ruošimui bus naudojamos suskystintos dujos ir biokuras.

Elektros tinklai: Sklypas aprūpintas elektros energija, tačiau būtina esamose skirstylose įrengti apskaitos spintas.

Ryšių tinklai: detaliuoju planu ryšių tinklai nėra planuojami. Ryšių linijas galima tiesti servitutinėmis teritorijomis.

Melioracija: planuojamoje teritorijoje yra valstybei priklausančios melioracijos sistemos ir įrenginiai, kurie išsaugomi. Parengtas melioracijos tvarkymo ir naudojimo projektas.

Susisiekimas: Privažiavimas į planuojamą teritoriją vykdomas iš esamo IV kategorijos rajoninio kelio 2212 Klaipėda-Trušiai-Kretinga

Teritorijos detaliojo plano strateginis poveikio aplinkai vertinimas nėra atliekamas.

## DETALIOJO PLANO SPRENDINIAI

**Teritorijos situacija ir planavimo tikslai.** Planuojamas Hermann Hans Schulz nuosavybės teise priklausantis žemės ūkio paskirties žemės sklypas Nr.5617/0004:186 Jokūbavo k.v., Kėkštų k., Žalgirio sen., Kretingos raj. Planuojamos teritorijos bendras plotas yra 37,0062 ha. Žemės sklypas suformuotas atliekant tiksluosius kadastrinius matavimus. Sklypui galioja specialiųjų žemės ir miško naudojimo sąlygų apribojimai vandens telkinių, kelių, vandens telkinių apsaugos juostų ir zonų, miško naudojimo, elektros linijų, valstybei priklausančių melioracijos sistemų ir įrenginių naudojimo apribojimai.

Detaliojo plano tikslai ir uždaviniai bei numatoma veikla – padalinti žemės sklypą į atskirus sklypus, pakeisti dalies sklypų pagrindinę tikslinę žemės naudojimo paskirtį iš žemės ūkio į kitą, nustatyti rekreacinių teritorijų naudojimo būdą, ilgalaikio (stacionaraus) poilsio pastatų statybos pobūdį, dalyje žemės ūkio paskirties žemės sklypų nustatyti rekreacinio naudojimo žemės sklypų būdą, nustatyti teritorijos tvarkymo ir naudojimo režimą, nustatant servitutus.

Rengiamu teritorijos detalioju planu numatoma padalinti žemės sklypą į keturis sklypus – Nr.1, Nr.2, Nr.3, Nr.4. Sklypų Nr.1 ir Nr.4 paskirtis ir naudojimo būdas nėra keičiami, t.y. lieka žemės ūkio paskirties žemė, kitų žemės ūkio paskirties sklypų naudojimo būdo teritorija. Suformuojamo sklypo Nr. plotas – 22,5220 ha, Nr.4 – 6,9869 ha. Pastatų statyba čia nėra numatoma. Sklypo Nr. 2 paskirtis lieka žemės ūkio. Pakeičiamas žemės sklypo naudojimo būdas iš kitų žemės ūkio sklypų į rekreacinio naudojimo. Sklypo plotas – 3,7883 ha. Čia numatomi ūkininko ūkio pastatai kaimo turizmui vystyti. Žemės sklypo užstatymo tankumas – 6 proc., intensyvumas – 15 proc. Numatomas pastatų aukštis iki kraigo – 10 m. Suformuotam sklypui Nr.3 pakeičiama žemės ūkio paskirtis į kitą, nustatomas rekreacinių teritorijų naudojimo būdas ir ilgalaikio (stacionaraus) poilsio naudojimo pobūdis. Sklypo plotas – 3,7090 ha. Užstatymo tankumas – 5 proc., intensyvumas – 10 proc. Leidžiamas pastatų aukštis iki kraigo – 12 m.

### Žemės sklypų pagrindinės tikslinės žemės naudojimo paskirties, būdų ir pobūdžių specifikacija

Pagrindinė tikslinė žemės naudojimo paskirtis	Naudojimo būdas	Naudojimo pobūdis	G KODAS 6, C	Indeksas 9, C	Teritorijos naudojimo būdo ar pobūdžio turinys
Žemės ūkio paskirties žemė			tp1	Z	
	Rekreacinio naudojimo žemės sklypai		tp1	Z3	Žemės ūkio paskirties žemės sklypai, naudojami statinių kaimo turizmo paslaugoms teikti, statybai ar rekonstrukcijai
	Kiti žemės ūkio paskirties sklypai		tp1	Z4	Kiti žemės sklypai, kuriuose galima žemės ūkio veikla: žemės ūkio, maisto produktų gamyba ir apdorojimas, savo pagamintų ir apdorotų žemės ūkio, maisto produktų perdirbimas ir šių produktų realizavimas, taip pat paslaugų žemės ūkiui teikimas ir geros agrarinės bei aplinkosauginės žemės būklės išlaikymas. Šiuose sklypuose galima tik ūkininkų sodybų bei žemės ūkio veiklai reikalingų pastatų statyba ar rekonstrukcija.
Kitos paskirties žemė			tp5		
	Rekreacinės teritorijos		tp13	R	Ilgalaikio (stacionaraus) poilsio pastatų statyba
		Ilgalaikio (stacionaraus) poilsio pastatų statyba	tp13	R1	Teritorijos, skirtos ilgalaikio (stacionaraus) poilsio statiniams ar statinių grupėms statyti, trumpalaikio poilsio statiniams ar statinių grupėms statyti bei kitiems laikiniems pastatams statyti, kurie reikalingi išvardintiems objektams aptarnauti, taip pat paplūdimiams ir jo infrastruktūros objektams statyti

### **Teritorijos tvarkymo, naudojimo ir apsaugos priemonės.**

Igyvendinant šio detaliuojo plano sprendinius, būtina laikytis LR Vyriausybės 1992-05-12 nutarimo Nr.343 „Dėl specialiųjų žemės ir miško naudojimo sąlygų patvirtinimo“ nustatytų reikalavimų:

Elektros linijos apsaugos zonos (VI skyrius);

Kelių apsaugos zonos (II skyrius);

Valstybei priklausančių melioracijos sistemų bei įrenginių naudojimo apribojimai (XXI skyrius);

Gamybinių komunalinių objektų (buitinių nuotekų valymo įrenginių) sanitarinės apsaugos ir taršos poveikio zonos (XIV skyrius);

Požeminių vandens telkinių (vandenviečių) sanitarinės apsaugos zonos (XX skyrius).

Vandentiekio, lietaus ir fekalinės kanalizacijos tinklų ir įrenginių apsaugos zonos (XLIX skyrius);

Miško naudojimo apribojimai (XXVI skyrius);

Vandens telkiniai (XXVIII skyrius);

Vandens telkinių apsaugos juostos ir zonos (XXIX skyrius).

### **Teritorijos užstatymo programa.**

Planuojama ūkinė veikla – rekreacinės paskirties pastatų statyba ir rekonstrukcija, ūkininko sodybos įkūrimas, žemės ūkio veikla. Užstatymas vykdomas atsižvelgiant į STR 2.02.09:2005 „Vienbučiai gyvenamieji pastatai“ reikalavimus.

Planuojamuose kitos paskirties žemės sklype Nr.3 nustatomas 5 proc. užstatymo tankumą ir 10 proc. užstatymo intensyvumą. Didžiausias pastatų aukštis iki kraigo – 12 m (aukštis skaičiuojamas nuo pastatų užstatomo žemės paviršiaus ploto nuolydžio vidurkio iki stogo kraigo aukščiausiojo taško).

Žemės ūkio paskirties, rekreacinio naudojimo būdo žemės sklype Nr.2 nustatomas 6 proc. užstatymo tankumą ir 15 proc. užstatymo intensyvumą. Didžiausias pastatų aukštis iki kraigo – 10 m (aukštis skaičiuojamas nuo pastatų užstatomo žemės paviršiaus ploto nuolydžio vidurkio iki stogo kraigo aukščiausiojo taško). Statiniai turi būti išdėstomi sklype taip, kad nebūtų pažeisti gretimų sklypų savininkų ar naudotojų pagrįsti interesai. Nustatomi šie mažiausi atstumai nuo statinių iki gretimų sklypo ribos - pastatų (priestatų) iki 8,5 m aukščio – ne mažesnis kaip 3,0 m. Aukštesniems pastatams šis atstumas didinamas 0,5 m kiekvienam papildomam pastato aukščio metrui. Šis atstumas gali būti sumažintas, jei gautas gretimų sklypo savininko sutikimas raštu.

### **Teritorijos aplinkos tvarkymo programa.**

**Gaisrinė sauga.** Bendruoju atveju planuojamų pastatų minimalus atsparumo ugniai laipsnis nustatomas – II, išlaikant atstumus tarp pastatų (6 m.). Gaisrų gesinimui vanduo bus imamas iš teritorijoje esančio priešgaisrinio vandens telkinio.

**Aplinkos apsauga.** Planuojamoje teritorijoje gamybinė veikla nebus vykdoma, tačiau yra formuojamos sanitarinės apsaugos zonos apie nuotekų valymo įrenginį (10 m) ir apie požeminę vandenvietę (5 m). Galima nežymi oro tarša, pastatus šildant suskystintomis dujomis ir biokuru. Atliekų tvarkymas bus vykdomas pagal LR aplinkos ministro 2003-12-30 įsakymu Nr.722 patvirtintas Atliekų tvarkymo taisykles. Planuojama, kad eksploatuojant keturis gyvenamuosius namus per metus susidarys 2 t buitinių atliekų, kurių kodas pagal atliekų tvarkymo taisykles - 20 03 01 (mišrios komunalinės atliekos). Atliekos, susidarantių statybų metu taip pat bus tvarkomos pagal atliekų tvarkymo taisykles.

### **Inžineriniai tinklai.**

Planuojamame sklype geriamas vanduo tiekiamas iš įrengto artezinio gręžinio. Buitinės nuotekos valomos biologiniuose nuotekų valymo įrenginiuose. Išvalytos nuotekos nuvedamos į upę Bonalė.

Sąlyginiai planuojamos teritorijos vandens suvartojimo rodikliai pateikti lentelėje:

<b>Vandens šaltinis</b>	<b>Vandens sunaudojimas max./val.</b>	<b>Vandens sunaudojimas vid./paros</b>	<b>Vandens sunaudojimas vid./metinis</b>
Iš miesto bendrųjų tinklų	1 m <sup>3</sup>	5 m <sup>3</sup>	1000 m <sup>3</sup>

**Vandentiekio tinklai:** detaliuoju planu numatoma, kad geriamas vanduo tiekiamas iš įrengto artezinio gręžinio

**Nuotekų tinklai:** detaliuoju planu numatoma, kad buitinės nuotekos valomos biologiniuose nuotekų valymo įrenginiuose.

**Lietaus nuotekų tinklai:** detaliuoju planu lietaus nuotekų tinklai neplanuojami. Numatomas lietaus nuotekų sugerdinimas į gruntą.

**Šildymas:** detaliuoju planu šildymo tinklai nėra planuojami. Planuojamam sklype pastatai šildomi

suskystintomis dujomis ir biokuru - mediena.

**Elektros tinklai:** Objekto elektros įrenginiai prijungti prie sklype esančios AB „VST“ transformatorinės 10/0,4 kV transformatorinės KR-214. Detaliajame plane yra išskirtos servitutinės zonos iki elektros apskaitos tinklų.

**Melioracija:** planuojamoje teritorijoje yra valstybei priklausančios melioracijos sistemos bei įrenginiai, kurie išsaugomi. Parengtas melioracijos įrenginių tvarkymo ir naudojimo projektas.

**Atliekos:** buitinės ir ūkio atliekos bus surenkamos į sklypuose stovinčius konteinerius ir pagal sutartis su registruotu atliekų tvarkytoju, Kretingos rajono operatoriumi, išvežamos į buitinių atliekų sąvartyną.

**Želdiniai:** detaliajame plane numatyta, kad planuojama teritorija bus apželdinta ne mažiau 50 proc. sklypų ploto. Žemės sklype Nr.4 turi būti saugomas II grupės ekosistemų apsaugos, priešerozinis miškas.

#### **Susisiekimas:**

Privažiavimas į planuojamą teritoriją vykdomas iš esamo IV kategorijos rajoninio kelio 2212 Klaipėda-Triušiai-Kretinga. Įvažiavimas į sklypą Nr.1 formuojamas esama nuovaža iš pietinėje sklypo pusėje esančio vietinės reikšmės kelio.

### **Žemės sklypai.**

#### **Žemės sklypas Nr.1**

Plotas – 225220 m<sup>2</sup>;

Pagrindinė tikslinė žemės naudojimo paskirtis – žemės ūkio paskirties žemė (tp1, Z);

Naudojimo būdas – kiti žemės ūkio paskirties sklypai (tp1, Z4);

Pastatų aukštų skaičius – -;

Leistinas pastatų aukštis nuo žemės paviršiaus iki kraigo – -;

Užstatymo tankis – -;

Užstatymo intensyvumas – -;

#### **Specialiosios žemės ir miško naudojimo sąlygos:**

Kelių apsaugos zonos (II skyrius) - 12265 m<sup>2</sup>;

Valstybei priklausančios melioracijos sistemos ir įrenginiai (XXI skyrius) - 225220 m<sup>2</sup>;

Vandens telkinių apsaugos juostos ir zonos (XXIX skyrius) – 31857 m<sup>2</sup>;

#### **Servitutai:**

Kelio servitutas – teisė naudotis pėsčiųjų taku. Tarnaujantis daiktas. Servituto kodas – 216. Pažymėtas brėžinyje – S1. Servituto plotas – 1773 m<sup>2</sup>.

#### **Žemės sklypas Nr.2**

Plotas – 37883 m<sup>2</sup>;

Pagrindinė tikslinė žemės naudojimo paskirtis – žemės ūkio paskirties žemė (tp1, Z);

Naudojimo būdas – rekreacinio naudojimo žemės sklypų teritorija (tp1, Z3);

Pastatų aukštų skaičius – 1-2 aukštai (su mansarda);

Leistinas pastatų aukštis nuo žemės paviršiaus iki kraigo – ≤10 m;

Užstatymo tankis – 0,6 (6%);

Užstatymo intensyvumas – 0,15 (15%);

#### **Specialiosios žemės ir miško naudojimo sąlygos:**

Valstybei priklausančios melioracijos sistemos ir įrenginiai (XXI skyrius) - 36315 m<sup>2</sup>;

Vandens telkiniai (XXVIII skyrius) – 1568 m<sup>2</sup>;

Vandens telkinių apsaugos juostos ir zonos (XXIX skyrius) – 23576 m<sup>2</sup>;

Elektros linijų apsaugos zonos (VI skyrius) - 138 m<sup>2</sup>;

#### **Servitutai:**

Kelio servitutas – teisė naudotis pėsčiųjų taku. Tarnaujantis daiktas. Servituto kodas – 216. Pažymėtas brėžinyje – S1. Servituto plotas – 1425 m<sup>2</sup>.

Teisė aptarnauti ir naudoti požemines ir antžemines komunikacijas. Tarnaujantis daiktas. Servituto kodai – 207, 208. Pažymėtas brėžinyje – S2. Servituto plotas – 138 m<sup>2</sup>.

Kelio servitutas – teisė važiuoti transporto priemonėmis, naudotis pėsčiųjų taku. Viešpataujantis daiktas. Servituto kodas – 115. Servituto plotas – 1378 m<sup>2</sup>.

Teisė tiesti, aptarnauti ir naudoti požemines ir antžemines komunikacijas. Viešpataujantis daiktas. Servituto kodai – 106, 107, 108. Servituto plotas – 738 m<sup>2</sup>.

### **Žemės sklypas Nr.3**

Plotas – 37090 m<sup>2</sup>;

Pagrindinė tikslinė žemės naudojimo paskirtis – kitos paskirties žemė (tp5);

Naudojimo būdas - rekreacinė teritorija (tp13, R);

Naudojimo pobūdis – ilgalaikio (stacionaraus) poilsio pastatų statybos (tp13, R1);

Pastatų aukštų skaičius – 1-2 aukštai (su mansarda);

Leistinas pastatų aukštis nuo žemės paviršiaus iki kraigo – ≤12 m;

Užstatymo tankis – 0,5 (5%);

Užstatymo intensyvumas – 0,10 (10%);

#### **Specialiosios žemės ir miško naudojimo sąlygos:**

Valstybei priklausančios melioracijos sistemos ir įrenginiai (XXI skyrius) - 29653 m<sup>2</sup>;

Kelių apsaugos zonos (II skyrius) - 3065 m<sup>2</sup>;

Vandens telkiniai (XXVIII skyrius) – 363 m<sup>2</sup>;

Miško naudojimo apribojimai (XXIV skyrius) - 48031 m<sup>2</sup>;

Vandens telkinių apsaugos juostos ir zonos (XXIX skyrius) – 30794 m<sup>2</sup>;

Elektros linijų apsaugos zonos (VI skyrius) - 1437 m<sup>2</sup>;

Vandentiekio, lietaus ir fekalinės kanalizacijos tinklų apsaugos zonos (XLIX skyrius). S=738 m<sup>2</sup>;

Požeminių vandens telkinių (vandenviečių) sanitarinės apsaugos zonos (XX skyrius). S=78 m<sup>2</sup>.

Gamybinių ir komunalinių objektų sanitarinės apsaugos ir taršos poveikio zonos. (XIV skyrius). S=314 m<sup>2</sup>;

#### **Servitutai:**

Kelio servitutas – teisė naudotis pėsčiųjų taku. Tarnaujantis daiktas. Servituto kodas – 216. Pažymėtas brėžinyje – S1. Servituto plotas – 379 m<sup>2</sup>.

Kelio servitutas – teisė važiuoti transporto priemonėmis, naudotis pėsčiųjų taku. Tarnaujantis daiktas. Pažymėtas brėžinyje – S3. Servituto kodas – 215. Servituto plotas – 1378 m<sup>2</sup>.

Teisė tiesti, aptarnauti ir naudoti požemines ir antžemines komunikacijas. Tarnaujantis daiktas. Pažymėtas brėžinyje – S4. Servituto kodai – 206, 207, 208. Servituto plotas – 738 m<sup>2</sup>.

Teisė aptarnauti ir naudoti požemines ir antžemines komunikacijas. Tarnaujantis daiktas. Servituto kodai – 207, 208. Pažymėtas brėžinyje – S2. Servituto plotas – 1437 m<sup>2</sup>.

### **Žemės sklypas Nr.4**

Plotas – 69869 m<sup>2</sup>;

Pagrindinė tikslinė žemės naudojimo paskirtis – žemės ūkio paskirties žemė (tp1, Z);

Naudojimo būdas – kiti žemės ūkio paskirties sklypai (tp1, Z4);

Pastatų aukštų skaičius – -;

Leistinas pastatų aukštis nuo žemės paviršiaus iki kraigo – -;

Užstatymo tankis – -;

Užstatymo intensyvumas – -;

#### **Specialiosios žemės ir miško naudojimo sąlygos:**

Valstybei priklausančios melioracijos sistemos ir įrenginiai (XXI skyrius) - 21838 m<sup>2</sup>;

Kelių apsaugos zonos (II skyrius) - 6473 m<sup>2</sup>;

Miško naudojimo apribojimai (XXIV skyrius) - 48031 m<sup>2</sup>;

Vandens telkinių apsaugos juostos ir zonos (XXIX skyrius) – 69869 m<sup>2</sup>;

#### **Servitutai:**

Kelio servitutas – teisė naudotis pėsčiųjų taku. Tarnaujantis daiktas. Servituto kodas – 216. Pažymėtas brėžinyje – S1. Servituto plotas – 12178 m<sup>2</sup>.

Teisė aptarnauti ir naudoti požemines ir antžemines komunikacijas. Tarnaujantis daiktas. Servituto kodai – 207, 208. Pažymėtas brėžinyje – S2. Servituto plotas – 228 m<sup>2</sup>.

**Pastaba:** sklypų specialiosios žemės ir miško naudojimo sąlygos ir servitutai tikslinami kadastriniu matavimų metu formuojant naujus sklypus, patvirtinus detalų planą.

## **DETALIOJO PLANO SPRENDINIŲ PASEKMIŲ VERTINIMAS**

### **POVEIKIS TERITORIJOS VYSTYMO DARNAI IR (AR) PLANUOJAMAI VEIKLOS SRIČIAI**

*Kokių rezultatų tikimasi įgyvendinus sprendinius?*

Įgyvendinus sprendinius bus įteisinta socialinė, švietėjiška, kultūrinė vaikų iš socialiai probleminių šeimų užimtumo ir lavinimo veikla. Taip pat realizuojami Kretingos rajono savivaldybės teritorijos bendrojo plano sprendiniai.

*Kaip bus veikiamas planuojamos teritorijos (planuojamos srities) plėtra?*

Bus pilnai suplanuota ir įrengta inžinerinė infrastruktūra bei susisiekimo sistema planuojamai teritorijai.

*Koks poveikio efektas (teigiamas ar neigiamas, ilgalaikis ar trumpalaikis) prognozuojamas?*

Prognozuojamas ilgalaikis teigiamas poveikis, nes bus vystoma vaikų iš socialiai pažeidžiamų grupių užimtumo ir lavinimo veikla.

*Koks galimas tiesioginis ir netiesioginis konkretaus sprendinio poveikis?*

Socialiai pažeidžiami vaikai įgys doros, moralumo, teisingos savivertės pagrindus.

*Kuri veiklos sritis ar sritys patirs teigiamą konkretaus sprendinio įgyvendinimo poveikį (pasekmes)?*

Ženkliausią teigiamą poveikį patirs socialinės veiklos sritis.

*Kuri veiklos sritis ar sritys patirs neigiamą konkretaus sprendinio įgyvendinimo poveikį (pasekmes)?*

Neigiamas poveikis nenumatomas.

### **POVEIKIS EKONOMINEI APLINKAI**

*Kaip sprendinių įgyvendinimas paveiks atskirų apskričių (regionų), savivaldybių ar vietovių ekonominę plėtrą; padidins ar sumažins regionų skirtumus?*

Poveikio ekonominei plėtrai nenumatoma.

*Kaip sprendinių įgyvendinimas paveiks bendruosius pramonės, žemės ūkio ir kitų ūkio sektorių struktūros pokyčius, jiems skirtų teritorijų (naudmenų) fondą?*

Žemės ūkio naudmenų fondas nepakis, nes ir toliau bus ūkininkaujama to pačio ploto teritorijoje.

*Kokių poveikį sprendinių įgyvendinimas gali turėti teritorijos gamtinių išteklių fondui ir jo racionaliam naudojimui?*

Planuojamoje teritorijoje gamtinių išteklių nėra.

*Kaip sprendinių įgyvendinimas paveiks bendrąsias investicijų ir verslo sąlygas?*

Sprendinių įgyvendinimas poveikio bendrosioms investicijoms neturės.

*Kaip sprendinių įgyvendinimas paveiks gamybos sąnaudų pokyčius?*

Dirbant socialinį švietėjišką darbą, sukuriama darbo vietos socialiniams pedagogams, meno terapeutams ir kt.

*Kaip sprendinių įgyvendinimas paveiks gamybos pajėgumų panaudojimą?*

Darbuotojų užimtumo pasiūlos padidėjimas ir gyventojų (vaikų) gyvenimo kokybės gerinimas tiesiogiai susijęs su asocialių asmenų skaičiaus, nusikalstamumo, darbo jėgos nutekėjimo mažinimu, t.y. Lietuvos gyventojų emigracijos mažinimu.

*Kaip sprendinių įgyvendinimas paveiks įmonių konkurencingumą vidaus ir (ar) užsienio rinkose?*

Sprendinių įgyvendinimas padidins įmonių konkurencingumą vidaus rinkose, kadangi ekonominio nuosmukio laikotarpiu bus skatinama vietinė darbo jėga.

*Kokių poveikį sprendinių įgyvendinimas gali turėti valstybės ar savivaldybių biudžetams (pajamos ar išlaidos gali padidėti, sumažėti ar kita)?*

Poveikio nebus.

### **POVEIKIS SOCIALINEI APLINKAI**

*Kaip sprendinių įgyvendinimas paveiks atskirų regionų ar rajonų bendrąją socialinę būklę?*

Įgyvendinus detaliojo plano sprendinius, socialinė gyventojų būklė nesikeis. Pakis tik gyvenimo kokybė.

*Kaip sprendinių įgyvendinimas paveiks gyventojų užimtumą?*

Sprendinių įgyvendinimas turės poveikį socialinio darbo plėtrai.

*Kaip sprendinių įgyvendinimas paveiks vietos savivaldos ir (ar) vietos bendruomenės raidą?*

Vietos bendruomenės nariams bus skiepijamos etinės, moralinės ir tikėjimo vertybės.

*Kaip sprendinių įgyvendinimas paveiks švietimą, kultūrą ir sveikatos apsaugą?*

Planuojami sprendiniai įtakos švietimą teigiama linkme.

*Kaip sprendinių įgyvendinimas paveiks atskiras socialines grupes (socialiai pažeidžiamus asmenis, jaunimą, jaunas šeimas, vaikus, pagyvenusius ir kitus asmenis)?*

Planuojamų sprendinių įgyvendinimas gali turėti tik teigiamą poveikį gyvenimo kokybei, užimtumui, laisvalaikio praleidimui.

*Kaip sprendinių įgyvendinimas gali paveikti žmones ir jų sveikatą?*

Tikėtina, kad gyventojų sveikata gerės.

## **POVEIKIS GAMTINEI APLINKAI IR KRAŠTOVAIZDŽIUI**

*Kaip sprendinių įgyvendinimas paveiks planuojamos teritorijos oro kokybę?*

Oro kokybė kis nežymiai, nes šiluminė energija bus generuojama deginant suskystintas dujas ir biokurą.

*Kaip sprendinių įgyvendinimas paveiks planuojamos teritorijos paviršinių ir požeminių vandenių kokybę?*

Vandens kokybė išliks nepakitusi, nes planuojamam vandens gręžiniui yra numatyta griežto režimo sanitarinė apsaugos zona. Paviršinio vandens kokybė nepakis, nes neplanuojamos potencialiai taršios teritorijos.

*Kaip sprendinių įgyvendinimas paveiks dirvožemio išteklius ir žemės ūkio naudmenas?*

Teritorijoje išteklių nėra. Statybų metu derlingas dirvožemio sluoksnis bus pašalintas, o vėliau grąžintas ir apsodintas želdiniais.

*Kaip sprendinių įgyvendinimas paveiks ekosistemas ir biologinę įvairovę?*

Tikėtina, kad ekosistema nebus veikiama, nes planuojama teritorija yra greta intensyvaus rajoninės reikšmės kelio. Saugotinių buveinių ar ekosistemų nėra. Taip pat žemė buvo ir liks dirbama.

*Kaip sprendinių įgyvendinimas paveiks saugomas gamtos vertybes?*

Saugomų gamtos vertybių teritorijoje nėra.

*Kaip sprendinių įgyvendinimas paveiks gamtinę rekreacinę aplinką?*

Padidės rekreacinės aplinkos plotas.

*Kaip sprendinių įgyvendinimas paveiks kraštovaizdžio ekologinę pusiausvyrą?*

Planuojama teritorija darniai įsilieja į agrarinį kraštovaizdį, nes pastatų statybai panaudotos tradicinės vietinio kolorito statybinės medžiagos: mediena, čerpės ir pan.

*Kaip sprendinių įgyvendinimas paveiks kraštovaizdžio estetinę kokybę?*

Kraštovaizdžio estetinė kokybė nenukentės, nes planuojama teritorija bus harmoningai apželdinta, neužstatyta teritorija reguliariai šienaujama, statinių spalvinė gama darniai įsilies į bendrą kraštovaizdį.

*Kaip sprendinių įgyvendinimas paveiks kultūros paveldo objektus?*

Kultūros paveldo objektų planuojamoje teritorijoje nėra.

**TERITORIJŲ PLANAVIMO DOKUMENTŲ SPRENDINIŲ POVEIKIO VERTINIMO  
LENTELĖ**

1.	<i>Teritorijų planavimo dokumento organizatorius</i> Hermann Hans Schulz
2.	<i>Teritorijų planavimo dokumento rengėjas</i> UAB „Pajūrio planai“, į.k. 302299127
3.	<i>Teritorijų planavimo dokumento pavadinimas</i> Hermann Hans Schulz žemės sklypo, kurio kadastrinis adresas - Nr. 5617/0004:186 Jokūbavo k.v., esančio Kėkštų k., Žalgirio sen., Kretingos raj. detalusis planas
4.	<i>Ryšys su planuojamai teritorijai galiojančiais teritorijų planavimo dokumentais</i> Detaliojo plano sprendiniai atitinka Kretingos rajono savivaldybės teritorijos bendrąjį planą
5.	<i>Ryšys su patvirtintais ilgalaikiais ar vidutinės trukmės strateginio planavimo dokumentais</i> Rengiant Kretingos rajono savivaldybės teritorijos bendrąjį planą buvo atliktas strateginis planavimas.
6.	<i>Status quo situacija</i> Planuojamas Hermann Hans Schulz nuosavybės teise priklausantis žemės ūkio paskirties 37,0062 ha ploto žemės sklypas Nr.5617/0004:186 Jokūbavo k.v., Kėkštų k., Žalgirio sen., Kretingos raj. Sklypui yra nustatyti specialiujų žemės ir miško naudojimo sąlygų apribojimai taikomi vandens telkiniams (0,1555 ha), kelių apsaugos zonoms (0,9784 ha), vandens telkinių apsaugos juostoms ir zonoms (8,119 ha), miško naudojimui (4,8031 ha), elektros linijos apsaugos zonoms (0,2319 ha),. Sklype yra valstybei priklausančios melioracijos sistemos ir įrenginiai. Žemės sklype yra 31,3402 ha žemės ūkio naudmenų, 0,1555 ha vandens telkinių ir 4,8031 ha miško. Žemės ūkio naudmenų našumo balas – 39,2. Žemės sklypas suformuotas atliekant tiksliuosius kadastrinius matavimus. Kadastrinius matavimus atliko UAB „Geostatybiniai sprendimai“. Žemės sklypas užregistruotas nekilnojamojo turto registre vadovaujantis Klaipėdos apskrities viršininko 2009-12-14 įsakymu Nr.4-7333-(1.3).
7.	<i>Tikslas, kuriuo siekiama įgyvendinant teritorijų planavimo sprendinius</i> Planavimo tikslas – padalinti žemės sklypą į atskirus sklypus, pakeisti dalies sklypų pagrindinę tikslinę žemės naudojimo paskirtį iš žemės ūkio į kitą, nustatyti rekreacinių teritorijų naudojimo būdą, ilgalaikio (stacionaraus) poilsio pastatų statybos pobūdį, dalyje žemės ūkio paskirties žemės sklypų nustatyti rekreacinio naudojimo žemės sklypų būdą, nustatyti teritorijos tvarkymo ir naudojimo režimą, nustatant servitutus.
8.	<i>Galimo sprendinių poveikio vertinimas (pateikiamas apibendrintas poveikio aprašymas ir įvertinimas)</i> Įgyvendinus rengiamo detaliojo plano sprendinius, planuojamos vietovės kraštovaizdžio estetinė kokybė nenukentės, nes planuojama teritorija bus harmoningai apželdinta, neužstatyta teritorija reguliariai šienaujama, statinių spalvinė gama darniai įsilies į bendrą kraštovaizdį. Darome išvadą, kad šio detaliojo plano sprendinių įgyvendinimas, nežiūrint į numatomus trumpalaikius nepatogumus statinių statybos metu, turės teigiamą poveikį planuojamai teritorijai ir aplinkiniams gyventojams.

	<i>Vertinimo aspektai</i>	<i>Teigiamas (trumpalaikis, ilgalaikis) poveikis</i>	<i>Neigiamas (trumpalaikis, ilgalaikis) poveikis</i>
9.	<i>Sprendinio poveikis:</i>		
	<i>teritorijos vystymo darnai ir (ar) planuojamai veiklos sričiai</i>	Planuojama teritorija padidins rekreacinių teritorijų plotus ir išplės socialinės veiklos sferą	
	<i>ekonominei aplinkai</i>	Teigiamas ilgalaikis	
	<i>socialinei aplinkai</i>	Teigiamas ilgalaikis	
	<i>gamtinei aplinkai ir kraštovaizdžiui</i>	Teigiamas ilgalaikis	
10.	<i>Siūlomos alternatyvos poveikis:</i>	Alternatyvos nėra	
	<i>teritorijos vystymo darnai ir (ar) planuojamai veiklos sričiai</i>		
	<i>ekonominei aplinkai</i>		
	<i>socialinei aplinkai</i>		
	<i>gamtinei aplinkai ir kraštovaizdžiui</i>		

Projekto vadovas

Rolandas Aušra

BRĚŽINIAI

# ANKSTESNI DERINIMAI

# PROCEDŪRŪ DOKUMENTAI

# VIEŠO SVARSTYMO PROCEDŪROS

ŽEMĖS SKLYPO, KURIO KADASTRINIS NUMERIS NR. 5617/0004:186, ESANČIO KĖKŠTŲ K., ŽALGIRIO SEN., KRETINGOS RAJ. DETALIOJO PLANO VIEŠO SVARSTYMO SU VISUOMENE

ATASKAITA  
2010-07-15

Vadovaujantis LR teritorijų planavimo įstatymu ir Visuomenės dalyvavimo teritorijų planavimo procese nuostatais, apie Hermann Hans Schulz žemės sklypo Nr.5617/0004:186, esančio Kėkštų k., Žalgirio sen., Kretingos raj. detaliojo plano rengimo pradžią, planavimo tikslus, planavimo organizatorių ir rengėją, projekto rengimo ir derinimo tvarką, rengimo terminus, susipažinimo bei pasiūlymų, pretenzijų ir pageidavimų pateikimo tvarką, viešos ekspozicijos ir viešo susirinkimo vietą ir laiką buvo paskelbta 2010-05-22 laikraštyje „Švyturys“, 2010-05-21 Kretingos rajono savivaldybės internetiniame tinklapyje ir 2010-05-19 raštu Nr.PP.10.05.19-5 buvo informuotas Žalgirio seniūnijos seniūnas Povilas Šližius, patalpinant informaciją seniūnijos skelbimų lentoje. Taip pat gretimų sklypų savininkams informacija apie detalų planą buvo paskelbta stende, pastatytame žemės sklype su Kretingos rajono savivaldybės architektūros ir teritorijų planavimo skyriaus vedėjos vyr. architektė Danute Zubavičiene 2010-05-20 suderintoje vietoje, o 2010-05-20 išsiųstais laiškais 2010-05-19 raštu Nr. PP.10.05.19-10 buvo informuota gretimo žemės sklypo Nr.5645/0001:4 savininkė Rima Stonienė, 2010-05-19 raštu Nr. PP.10.05.19-9 žemės sklypo Nr.5617/0004:102 savininkė Liogina Vičiulienė, 2010-05-19 raštu Nr. PP.10.05.19-8 žemės sklypo Nr.5617/0004:178 savininkas Alfonsas Jonkus, 2010-05-19 raštu Nr. PP.10.05.19-7 žemės sklypo Nr.5617/0004:91 savininkas Domininkas Puidokas, 2010-05-19 raštu Nr. PP.10.05.19-7 žemės sklypo Nr.5617/0004:75 savininkas Mindaugas Narbutas. Žemės sklypo Nr.5617/0004:75 bendrasavininkė Janina Narbutienė nebuvo informuota, kadangi gyventojų registre duomenų apie jos deklaruotą gyvenamąją vietą nepavyko rasti. Nuo 2010-06-28 iki 2010-07-14 projektas buvo viešai eksponuojamas UAB „Pajūrio planai“ įmonės patalpose Liepų g. 66, Klaipėdoje.

Viešas susirinkimas, kaip ir buvo planuota ir skelbta, įvyko 2010-07-15, 10 val. UAB „Pajūrio planai“ įmonės patalpose Liepų g. 66, Klaipėdoje. Susirinkime dalyvavo planavimo organizatoriaus įgaliotinis Fridrikas Antanas Šapkus. Tai užfiksuota 2010-07-15 protokolu Nr.1. Iki viešo svarstymo nebuvo gauta jokių pastabų ar pasiūlymų dėl detaliojo plano.

Su Kretingos rajono savivaldybe 2010-06-21 pasirašius papildomą susitarimą S1-389 dėl teritorijų planavimo organizatoriaus teisių ir pareigų perdavimo, pasikeitė planavimo tikslai todėl būtina pakoreguoti projektą ir suorganizuoti papildomą viešą svarstymą.

Viešo svarstymo susirinkimas įvyko numatytu laiku, tai užfiksuota 2010-07-15 protokolu Nr.1. Detaliojo plano viešo svarstymo su visuomene procedūra bus pratęsta.

PRIDEDAMA. Protokolai ir dalyvių sąrašai.

Projekto vadovas

Rolandas Aušra

ŽEMĖS SKLYPO, KURIO KADASTRINIS NUMERIS NR. 5617/0004:186, ESANČIO KĖKŠTŲ K.,  
ŽALGIRIO SEN., KRETINGOS RAJ. DETALIOJO PLANO VIEŠO SVARSTYMO SU VISUOMENE

PROTOKOLAS NR.1  
2010-07-15

**DALYVAUJA:**

Pirmininkas – Planavimo organizatoriaus įgaliotinis Antanas Fridrikas Šapkus.  
UAB „Pajūrio planai“ direktorius, projekto vadovas Rolandas Aušra.

**DARBOTVARKĖ:**

Žemės sklypo Nr. 5617/0004:186 Kėkštų k., Žalgirio sen., Kretingos raj. detaliojo plano sprendinių aptarimas.

**SVARSTYTA:**

Viešas susirinkimas buvo numatytas 2010-07-15 10 val. Praėjus valandai nuo susirinkimo pradžios į viešą susirinkimą daugiau niekas neatvyko, dalyvavo planavimo organizatoriaus įgaliotinis ir detalaus plano rengėjas.

Su detaliuoju planu, jo sprendiniais ir procedūromis supažindino projekto vadovas Rolandas Aušra.

Konstatuota, kad iki susirinkimo pradžios nėra gauta pasiūlymų ar pastabų dėl detaliojo plano. Taip pat nurodyta, kad su Kretingos rajono savivaldybe 2010-06-21 pasirašius papildomą susitarimą S1-389 dėl teritorijų planavimo organizatoriaus teisių ir pareigų perdavimo, pasikeitė planavimo tikslai, todėl būtina atlikti papildomą viešą procedūrą – viešai paskelbti apie pakoreguotą detalųjį planą.

**NUTARTA:**

Pakartotinai skelbti planavimo dokumento viešą svarstymą.

Susirinkimo pradžia: 10 val.

Susirinkimo pabaiga: 11 val.

Planavimo organizatorius \_\_\_\_\_

Herman Hans Schulz  
įgaliotinis Antanas Fridrikas Šapkus

**VIEŠO SUSIRINKIMO DALYVIAI**

<b>Eil. Nr.</b>	<b>Vardas, pavardė</b>	<b>Adresas, telefono numeris/atstovaujama institucija, pareigos, adresas, telefono numeris</b>	<b>Parašas</b>	<b>Pasiūlymo registracijos numeris</b>
1.	Antanas Fridrikas Šapkus	Savanorių g. 31-17, Kretinga, tel. 8 650 87866		
2.	Rolandas Aušra	UAB „Pajūrio planai“, projekto vadovas. Liepų g. 66, Klaipėda, tel. 8 698 08831		

Planavimo organizatorius \_\_\_\_\_

Herman Hans Schulz  
įgaliotinis Antanas Fridrikas Šapkus

ŽEMĖS SKLYPO, KURIO KADASTRINIS NUMERIS NR. 5617/0004:186, ESANČIO KĖKŠTŲ K.,  
ŽALGIRIO SEN., KRETINGOS RAJ. DETALIOJO PLANO VIEŠO SVARSTYMO SU VISUOMENE

ATASKAITA  
2010-08-23

Su Kretingos rajono savivaldybe 2010-06-21 pasirašius papildomą susitarimą S1-389 dėl teritorijų planavimo organizatoriaus teisių ir pareigų perdavimo, pasikeitus planavimo tikslams ir vadovaujantis LR teritorijų planavimo įstatymu ir Visuomenės dalyvavimo teritorijų planavimo procese nuostatais, papildoma informacija apie parengtą Hermann Hans Schulz žemės sklypo Nr.5617/0004:186, esančio Kėkštų k., Žalgirio sen., Kretingos raj. detaliųjų planą, planavimo tikslus, planavimo organizatorių ir rengėją, projekto rengimo ir derinimo tvarką, rengimo terminus, susipažinimo bei pasiūlymų, pretenzijų ir pageidavimų pateikimo tvarką, viešos ekspozicijos ir viešo susirinkimo vietą ir laiką buvo paskelbta 2010-07-24 laikraštyje „Švyturys“, 2010-07-22 Kretingos rajono savivaldybės internetiniame tinklapyje ir 2010-07-21 raštu Nr.PP.10.07.21-1 buvo informuotas Žalgirio seniūnijos seniūnas Povilas Šližius, patalpinant informaciją seniūnijos skelbimų lentoje. Taip pat gretimų sklypų savininkams papildoma informacija apie detaliųjų planą buvo paskelbta stende, pastatytame žemės sklype, o 2010-07-21 išsiųstais laiškais 2010-07-21 raštu Nr. PP.10.07.21-6 buvo informuota gretimo žemės sklypo Nr.5645/0001:4 savininkė Rima Stonienė, 2010-07-21 raštu Nr. PP.10.07.21-5 žemės sklypo Nr.5617/0004:102 savininkė Liongina Vičiulienė, 2010-07-21 raštu Nr. PP.10.07.21-4 žemės sklypo Nr.5617/0004:178 savininkas Alfonsas Jonkus, 2010-07-21 raštu Nr. PP.10.07.21-3 žemės sklypo Nr.5617/0004:91 savininkas Domininkas Puidokas, 2010-07-21 raštu Nr. PP.10.07.21-2 žemės sklypo Nr.5617/0004:75 savininkas Mindaugas Narbutas. Nuo 2010-07-22 iki 2010-08-20 projektas buvo viešai eksponuojamas UAB „Pajūrio planai“ įmonės patalpose Liepų g. 66, Klaipėdoje.

Papildomas viešas susirinkimas įvyko 2010-08-23, 9 val. UAB „Pajūrio planai“ įmonės patalpose Liepų g. 66, Klaipėdoje. Susirinkime dalyvavo planavimo organizatoriaus įgaliotinis Fridrikas Antanas Šapkus. Tai užfiksuota 2010-08-23 protokolu Nr.1. Iki viešo svarstymo nebuvo gauta jokių pastabų ar pasiūlymų dėl detaliojo plano.

Baigus detaliojo plano viešo svarstymo su visuomene procedūrą, konstatuojama, kad pradedant detaliojo plano rengimą, detaliojo plano rengimo, viešos ekspozicijos ir viešo svarstymo su visuomene metu dėl planavimo dokumento sprendinių pastabų ar pasiūlymų negauta.

Viešo svarstymo susirinkimai įvyko numatytu laiku, tai užfiksuota 2010-08-23 protokolu Nr.2.

Detaliojo plano viešo svarstymo su visuomene procedūra yra baigta, projektas teikiamas derinimui, tikrinimui ir tvirtinimui nustatyta tvarka.

PRIDEDAMA. Protokolai ir dalyvių sąrašai.

Projekto vadovas

Rolandas Aušra

ŽEMĖS SKLYPO, KURIO KADASTRINIS NUMERIS NR. 5617/0004:186, ESANČIO KĖKŠTŲ K.,  
ŽALGIRIO SEN., KRETINGOS RAJ. DETALIOJO PLANO VIEŠO SVARSTYMO SU VISUOMENE

PROTOKOLAS NR.2  
2010-08-23

**DALYVAUJA:**

Pirmininkas – Planavimo organizatoriaus įgaliotinis Antanas Fridrikas Šapkus.  
UAB „Pajūrio planai“ direktorius, projekto vadovas Rolandas Aušra.

**DARBOTVARKĖ:**

Žemės sklypo Nr. 5617/0004:186 Kėkštų k., Žalgirio sen., Kretingos raj. detaliojo plano sprendinių aptarimas.

**SVARSTYTA:**

Viešas susirinkimas buvo numatytas 2010-08-23, 9 val. Praėjus valandai nuo susirinkimo pradžios į viešą susirinkimą daugiau niekas neatvyko, dalyvavo planavimo organizatori įgaliotinė ir detalaus plano rengėjas.

Su detaliuoju planu, jo sprendiniais ir procedūromis supažindino projekto vadovas Rolandas Aušra.

Konstatuota, kad iki susirinkimo pradžios nėra gauta pasiūlymų ar pastabų dėl detaliojo plano.

Vadovaujantis Visuomenės dalyvavimo teritorijų planavimo procese nuostatų 30 p., buvo konstatuota, kad viešo susirinkimo procedūra atlikta tinkamai ir nutarta baigti detaliojo planavimo dokumento viešą svarstymą, taip pat, išforminus svarstymo su visuomene ataskaitą ir nustatyta tvarka gavus sąlygas išdavusių institucijų pritarimą planavimo sprendiniams Nuolatinėje statybos komisijoje, projektą pateikti tikrinti Valstybinei teritorijų planavimo ir statybos priežiūros inspekcijai prie Aplinkos ministerijos.

**NUTARTA:**

Baigti detaliojo planavimo dokumento viešą svarstymą.

Išforminti svarstymo su visuomene ataskaitą ir nustatyta tvarka suderinus projektą su AB „Lietuvos dujos“ Klaipėdos filialu, VĮ „Klaipėdos regiono keliais“ bei Kretingos Nuolatinėje statybos komisijoje, jį pateikti tikrinti Valstybinei teritorijų planavimo ir statybos priežiūros inspekcijai prie Aplinkos ministerijos.

Susirinkimo pradžia: 9 val.

Susirinkimo pabaiga: 10 val.

Planavimo organizatorius \_\_\_\_\_

Herman Hans Schulz  
įgaliotinis Antanas Fridrikas Šapkus

**VIEŠO SUSIRINKIMO DALYVIAI**

<b>Eil. Nr.</b>	<b>Vardas, pavardė</b>	<b>Adresas, telefono numeris/atstovaujama institucija, pareigos, adresas, telefono numeris</b>	<b>Parašas</b>	<b>Pasiūlymo registracijos numeris</b>
1.	Antanas Fridrikas Šapkus	Savanorių g. 31-17, Kretinga, tel. 8 650 87866		
2.	Rolandas Aušra	UAB „Pajūrio planai“, projekto vadovas. Liepų g. 66, Klaipėda, tel. 8 698 08831		

Planavimo organizatorius \_\_\_\_\_

Herman Hans Schulz  
įgaliotinis Antanas Fridrikas Šapkus