

TVIRTINU

Detaliojo plano organizatoriai

_____ Rita Jarušaitienė

_____ Andrius Nikitinas

I. BENDRI DUOMENYS**Detaliojo planavimo organizatoriai:** Rita Jarušaitienė ir Andrius Nikitinas.**Detaliojo plano rengėjas:** UAB „Progresyvūs projektai“ į.k. 300045183, projekto vadovė Danutė Zubavičienė, J.Zauerveino g. 5-7, 92122 Klaipėda, tel. 8 46 216071.**Planuojama teritorija:** žemės sklypas, kad. Nr.5634/0009:2 Kretingos m.k.v. (14.80 ha), Kluonalių g., Kretingos mieste.**Detaliojo plano lygmuo:** Detalusis planas vietovės lygmens.**Detaliojo plano tikslas:** nekeičiant žemės naudojimo paskirties, pakeisti naudojimo būdą ir pobūdį į gyvenamąją teritoriją mažaukščių gyvenamųjų namų/ statinių statybai ir eksploatacijai.**Detaliojo planavimo stadijos:** Keturi etapai.**Detaliojo plano viešo svarstymo tvarka:** Su visuomene svarstoma bendraja tvarka.**Detaliojo planavimo sąlygos:**

Teritorijos detalusis planas rengiamas vadovaujantis Detaliojo teritorijų planavimo organizatoriaus teisių ir pareigų perdavimo sutartimi 2006 10 31 Nr.Ar.S1-579, Planavimo užduotimi ir Kretingos rajono savivaldybės administracijos direktoriaus patvirtintomis planavimo sąlygomis detaliojo planavimo dokumentui rengti 2007 02 19 Nr.08:

- Priešgaisrinės apsaugos ir gelbėjimo departamento prie LR VRM Kretingos PGT valstybinės priešgaisrinės priežiūros inspekcija 2006-12-01 Nr.1.10-892;
- Klaipėdos visuomenės sveikatos centro Kretingos rajono filialo 2006-12-07 Nr. (18.6.7)-V4-887 planavimo sąlygos detaliojo planavimo dokumentams rengti;
- LR Aplinkos ministerija Klaipėdos regiono aplinkos apsaugos departamentas 2007-01-05 Nr.(9.14.3)-LV4-136 sąlygos detaliesiems planams rengti;
- UAB „Kretingos vandenys“ 2006-12-04 Nr.2-896 dėl detalaus plano;
- AB „VST“ 2006.12.21 Nr.TS-06-19-0524 sąlygos detaliajam planui rengti;
- AB „Teo LT“ 2006-12-04 Nr.03-2-05-8416 projektavimo sąlygos;
- KAVA ŽTD Kretingos rajono žemėtvarkos skyrius 2007-01-29 Nr.(3.5)-R5-111 dėl projektavimo sąlygų išdavimo;
- Lietuvos automobilių kelių direkcija prie Susisiekimo ministerijos 2007-02-01 Nr.PS-55 planavimo sąlygos detaliojo planavimo dokumentui rengti;

Rengiamo detaliojo plano sprendinių pasekmių poveikio vertinimas atliekamas šiais aspektais: aplinkos kokybės ir higieninės būklės. Poveikis gamtinei aplinkai ir kraštovaizdžiui (LR Vyriausybės 2004-07-16 nutarimas Nr.920, Žin., 2004, Nr.113-4228).

Planuojamos teritorijos esamos padėties analizei atlikti panaudota O. Krusos įmonės, skaitmeninė topografinė nuotrauka (LKS-94 koordinacių sistema, Baltijos aukščių sistema).

Planuojama teritorija apžiūrėta vietoje, pateikiama fotofiksacija.

Projekto vadovėD. Zubavičienė

II. ESAMOS PADĖTIES ANALIZĖ

2.1 Informacija apie planuojamą vietą

2.1.1 Bendras planuojamos vietos vaizdas (fotofiksacija):

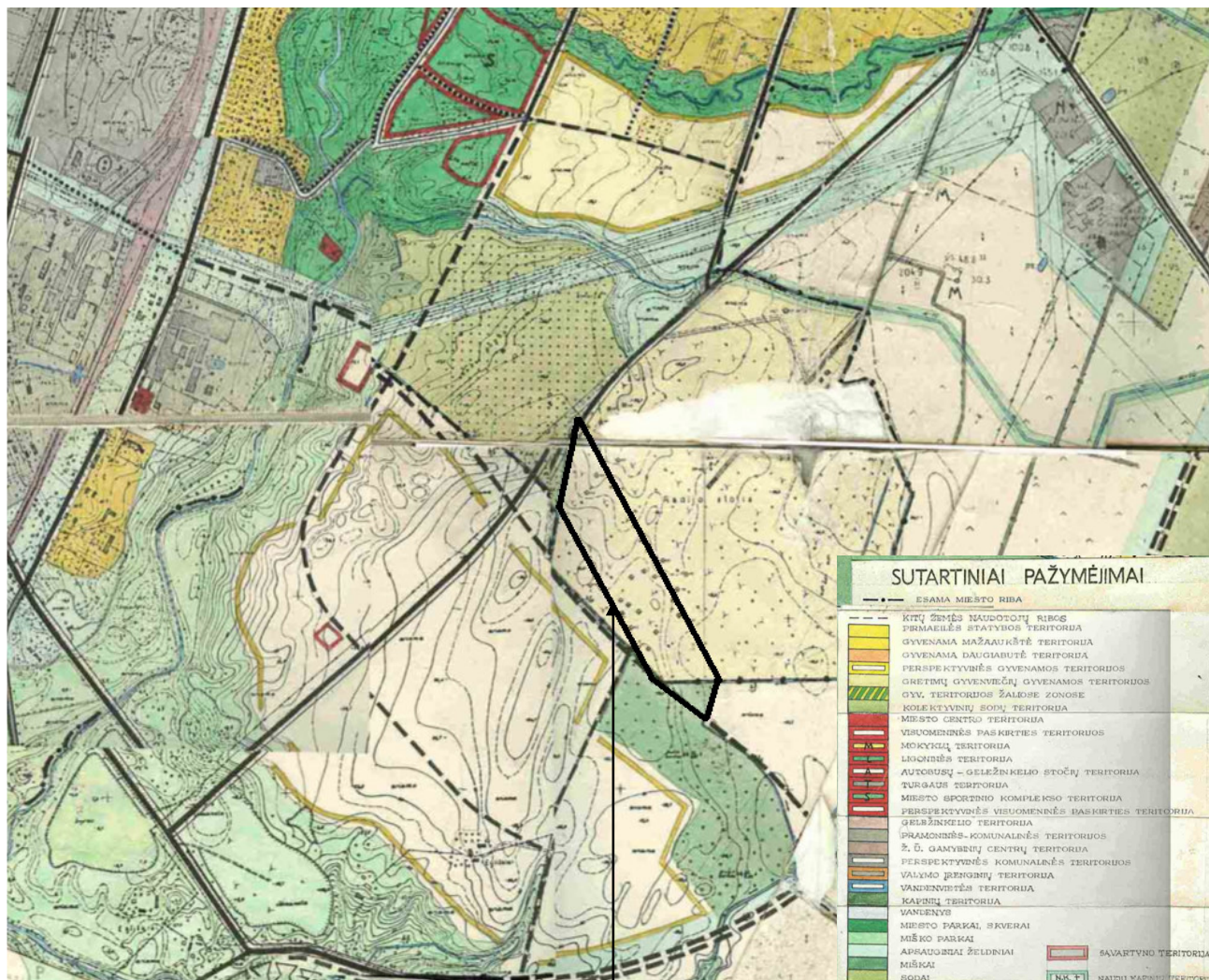


Bendras planuojamos teritorijos vaizdas.



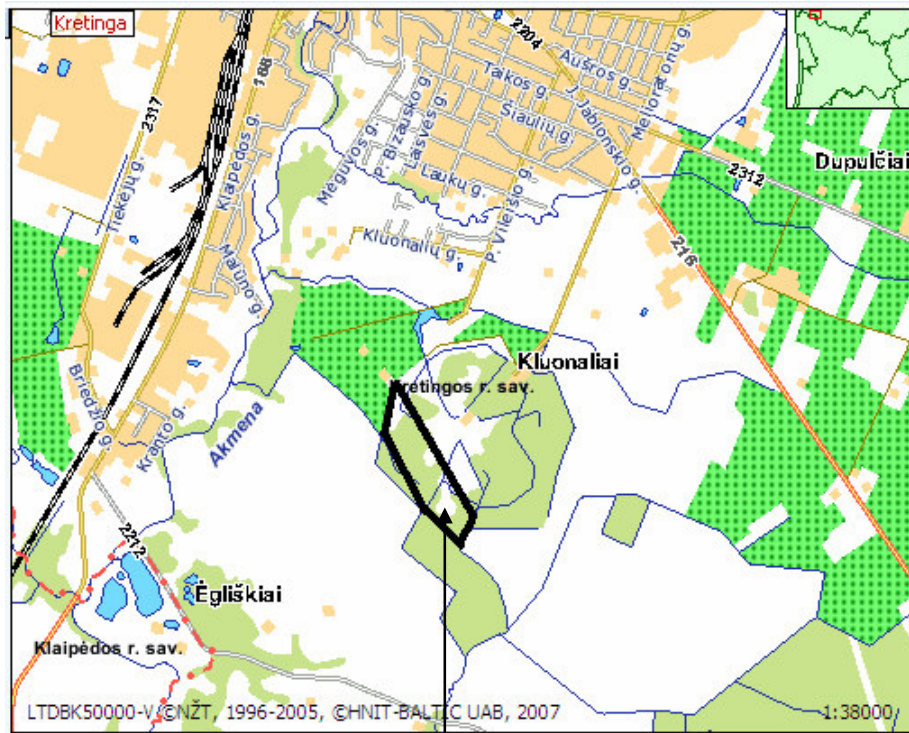
Bendras planuojamos teritorijos vaizdas.

2.1.2 Ištraukos iš Kretingos miesto generalinio plano



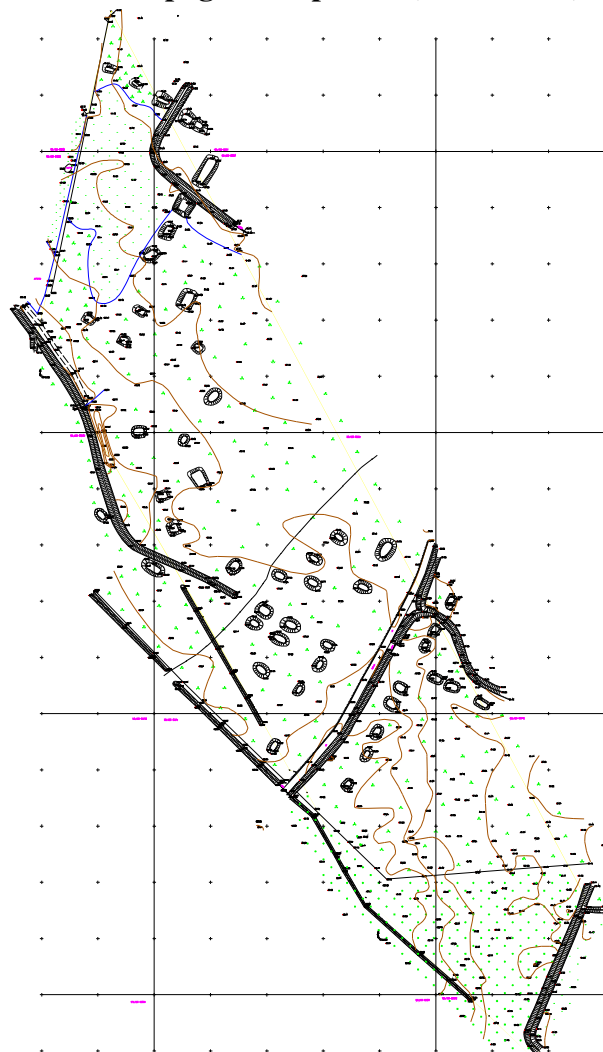
Preliminari planuojamo žemės sklypo vieta

2.1.2 Situacijos schema.



Preliminari planuojamo žemės sklypo vieta

2.1.3 Žemės sklypo skaitmeninis topografinis planas (be mastelio).



2.1.4 Informacija apie planuojamą teritoriją:

Planuojamas sklypas Nr.1 (pagal Esamos padėties brėžinį)		
1.	Žemės sklypo adresas	Kluonalių g. Kretingos m.
2.	Žemės sklypo kadastrinis Nr.	5634/0009:2 Kretingos m.k.v.
3.	Žemės sklypo unikalus Nr.	4400-0574-9566
4.	Žemės sklypo plotas	14.80 ha
5.	Pagrindinė tikslinė žemės naudojimo paskirtis	Kita inžinerinės infrastruktūros teritorija susisiekimo ir inžinerinių komunikacijų aptarnavimo objektų statybos
6.	Žemės sklypo savininkai	Rita Jarušaitienė ir Andrius Nikitinas
7.	Valdymo forma	Nuosavybės teisė
8.	Servitutai	Kelio servitutas – teisė važiuoti transporto priemonėmis (tarnaujantis daiktas) (Apskritis viršininko įsakymas, 2005-04-18, Nr.13.6-1358)
9.	Specialiosios naudojimo sąlygos	-

2.2 Esamos teritorijos (žemės sklypų) užstatymo vertinimas

Statinių sklype nėra.

Žemės sklypo išsidėstymas:

Planuojamas sklypas šiaurėje ribojasi su laisva valstybine žeme, rytuose su laisva valstybine žeme, pietuose su J. A. Valužiui nuosavybės teise priklausančiu miškų ūkio paskirties žemės sklypu ir R. Ažandenaitėi nuosavybės teise priklausančiu miškų ūkio paskirties žemės sklypu, vakaruose su V. Eglynui nuosavybės teise priklausančiu žemės ūkio paskirties žemės sklypu, E. Kuršienei, A. Stanikienei, D. Dainienei nuosavybės teise priklausančiu žemės ūkio paskirties žemės sklypu, J. Bružui nuosavybės teise priklausančiu žemės ūkio paskirties žemės sklypu, D. Milienei nuosavybės teise priklausančiais žemės ūkio paskirties žemės sklypais.

Planuojamos teritorijos geografinės padėties aprašymas:

Planuojamas žemės sklypas yra Kluonalių g., Kretingos mieste.

2.3 Inžineriniai tinklai

Planuojama teritorija nėra paruošta inžineriniu požiūriu.

2.4 Susisiekimas

Planuojama teritorija yra Kluonalių g. Kretingos mieste. Privažiavimas į planuojamą sklypą yra iš krašto kelio Klaipėda – Kretinga (216) vedančiu Melioratorių gatvės tęsiniu arba iš rajoninio kelio Klaipėda – Triušeliai – Kretinga (2212) vedančio vietinės reikšmės kelio.

2.5 Želdiniai

Teritorija – neužstatyta, apaugusi krūmais. Reljefas – nelygus, absoliutinė altitudė svyruoja nuo 31.41 iki 33.61 Baltijos aukščių sistema.

2.6 Gamtos ir kultūros paveldo objektai

Planuojamame žemės sklype nėra registruotų nekilnojamųjų kultūros paveldo vertybių, kurios būtų paskelbtos valstybės saugomomis pagal LR Kultūros ministro įsakymą (LR Nekilnojamojo kultūros paveldo apsaugos įstatymo 10 str. 4 d., Žin., 2004, Nr. 153-5571).

2.7 Teritorijos plėtros tendencijos

Planuojamos teritorijos plėtros tendencijos susijusios su galimybe nekeičiant paskirties pakeisti žemės naudojimo būdą iš inžinerinės infrastruktūros teritorijos į gyvenamąją teritoriją, naudojimo

pobūdį iš susisiekimo ir inžinerinių komunikacijų aptarnavimo objektų statybos į mažaaukščių gyvenamųjų namų statybos.

2.8 Probleminės situacijos

Planuojamoje teritorijoje probleminių situacijų nėra.

Projekto vadovėD. Zubavičienė

III. TERITORIJOS VYSTYMO KONCEPCIJA

3.1 Teritorijos naudojimo svarbiausios kryptys

Detalioju planu numatoma nekeičiant žemės naudojimo paskirties pakeisti sklypo naudojimo būdą ir pobūdį į gyvenamąją teritoriją mažaukščių gyvenamųjų namų/ statinių statybai eksploatacijai (tp6, G1) bei inžinerinei infrastruktūrai įrengti (tp10, II/ tp10, I2).

3.2 Teritorijos apsaugos svarbiausios kryptys

Išlaikyti normuojamus atstumus pagal LR Vyriausybės 1992 05 12 nutarimą Nr. 343 „Dėl specialiųjų žemės ir miško naudojimo sąlygos“.

3.3 Teritorijos tvarkymo prioritetai

Planuojamoje teritorijoje numatoma statyti max 2 aukštų su mansarda vienbučius gyvenamuosius namus maksimalus aukštis 10 m iki kraigo. Planuojamų sklypų užstatymo tankumo ir intensyvumo indeksai nustatyti vadovaujantis STR 2.02.09:2005 „Vienbučiai gyvenamieji pastatai“.

Detalioju planu numatoma inžinerinius tinklus prijungti prie centralizuotų Kretingos miesto inžinerinių tinklų, kai inžinerinių tinklų infrastruktūra bus įrengta. Vadovaujantis Kretingos miesto bendroju planu ir greta planuojamos teritorijos rengiamu specialioju planu numatomi du centralizuotų inžinerinių tinklų plėtros planai: I – centralizuoti Kretingos miesto inžineriniai tinklai tiesiami Melioratorių gatvės tęsiniu, II – centralizuoti Kretingos miesto inžineriniai tinklai tiesiami nuo ties Laisvės fabriku esančių centralizuotų tinklų per Ėgliškių k. specialioju planu suplanuotą inžinerinių tinklų koridorių iki vietinės reikšmės kelio kertančio detalioju planu planuojamą teritoriją. Iki tol, kol bus įrengti centralizuoti inžineriniai tinklai numatomi laikini vietiniai grupinio naudojimo inžineriniai tinklai. Vietiniai inžineriniai tinklai įrengiami taip, kad greta planuojamos teritorijos nuteisus centralizuotus inžinerinius, atlikus minimalią vietinių grupinio naudojimo inžinerinių tinklų rekonstrukciją, būtų galima prisijungti prie centralizuotų Kretingos miesto inžinerinių tinklų.

- *Vandentiekio tinklai:* geriamą vandenį numatoma tiekti iš sklype Nr. 88 detalioju planu planuojamos įrengti vandenvietės, kurios našumas nuo 10 m³ iki 100 m³ per parą. Planuojama vandenvietė priskiriama II vandenviečių grupei, uždaresniam (daugiasluoksnėse stovymėse (IIa¹) – pogrupiui). Šio pogrupio (IIa¹) vandenvietėms sudaroma sanitarinė apsaugos zona (SAZ) susidedanti iš 10 m griežto režimo apsaugos juostos ir 50 m pločio taršos apribojimų juostos.
- *Nuotekų tinklai:* buitines nuotekas numatoma nuvesti į detalioju planu sklype Nr.46 suplanuotą uždaro tipo biologinio valymo įrenginį, kurio našumas iki 50 m³/ d, bei nustatoma 10 m - sanitarinė apsaugos zona. Išvalytos iki leidžiamų teršalų koncentracijų nuotekos išleidžiamos į planuojamus iškastinius priešgaisrinius vandens telkinius, perteklinis vanduo panaudojamas sklypų želdynams laistyti arba išvežamas nuotekas tvarkančią įmonę pagal atskiras sutartis.
- *Lietaus nuotekų tinklai:* Detalioju planu numatoma lietaus nuotekas valyti sklype Nr.89 numatomame įrengti gyvenamųjų teritorijų lietaus nuotekų valymo įrenginyje (kurio našumas nuo 200 m³/d iki 5000 m³/d, nustatyta sanitarinė apsaugos zona – 15 m), išvalytą iki leistinų normų vandenį numatoma išleisti į artimiausią vandens telkinį. Preliminarus lietaus nuotekų kiekis planuojamai 14.8 ha teritorijai – 450 m³/h; 2956 m³/d; 29400 m³/metus.
- *Šildymas:* numatomas kietu kuru, elektra, dujomis (kai jos bus nutiestos planuojamoje teritorijoje).
- *Elektros tinklai:* patogioje aptarnauti ir eksploatuoti elektros tinklus ir įrenginius vietoje, t.y. išskirtas sklypas Nr.64 bei nustatyti reikiami servitutai 10/0.4 kV modulinės tranzitinės transformatorinės statybai ir eksploatavimui. Išskirtos žemės zonos ir nustatyti reikiami servitutai tranzitinės 10 kV elektros kabelių linijos tiesimui (statybai) ir eksploatavimui nuo esamos AB „VST“ priklausančios 10 kV oro linijos L-300 iš Kretingos 110/35/10 kv TP į numatomą 10/0.4 kV modulinę tranzitinę transformatorinę. Išskirtos žemės zonos ir nustatyti reikiami servitutai 0.4 kV elektros kabelinių linijų tiesimui (statybai) ir

eksploatavimui nuo numatomos 10/0.4 kV modulinės tranzitinės transformatorinės į numatomas elektros apskaitos spintas. Servitutai nustatyti statomų/esamų elektros įrenginių apsaugos zonų ribose.

- *Ryšiu tinklai*: detaliuoju planu neplanuojami, bet rezervuojama trasa jų tiesimui.

Planuojamas žemės sklypo naudojimo būdas, pobūdis, privalomieji ir pasirinktieji teritorijos tvarkymo režimo reikalavimai turi atitikti galiojančius norminius dokumentus ir nepabloginti gretimų savininkų žemės ir kito nekilnojamo turto naudojimo sąlygų, nepažeisti jų interesų. Žemės naudojimo būdas, pobūdis, sklypo ribos pateikiami pagrindiniame brėžinyje.

Numatomi žemės servitutai:

Tarnaujantys:

- Sklypai Nr.46, Nr.64, Nr.88, Nr.89 bei sklypų Nr.21÷30, Nr.56, Nr.63, Nr.65 dalys tarnaus sklypams Nr.1÷89: teise tiesti, naudoti, aptarnauti požemines ir antžemines komunikacijas (kodai – 206, 207, 208);

Viešpataujantys:

- Sklypai Nr.1÷89 viešpataus sklypuose Nr.46, Nr.64, Nr.88, Nr.89 bei sklypų Nr.21÷30, Nr.56, Nr.63, Nr.65 dalyse: teise tiesti, naudoti, aptarnauti požemines ir antžemines komunikacijas (kodai – 106, 107, 108);

3.4 Teritorijos strateginis vertinimas

Planuojamos teritorijos strateginis vertinimas neatliekamas.

Projekto vadovė.....Danutė Zubavičienė

IV. DETALIOJO PLANO SPRENDINIAI

Pateikti sprendiniai nustatyti vadovaujantis:

- Kretingos miesto generaliniu planu bei LR Teritorijų planavimo įstatymo 12 straipsnio 4 punktu: „4. Savivaldybės teritorijos dalies (miesto ar miestelio) bendrieji planai nekeičiami, jei šių planų gyvenamosios, visuomeninės, pramonės ir sandėliavimo bei komercinės paskirties teritorijose numatomi kito naudojimo būdo (negu nustatytas) žemės sklypai sudaro ne daugiau kaip 20 procentų bendro konkrečios teritorijos pažymėto ploto, taip pat tais atvejais, kai keičiamas taršių gamybinės paskirties objektų žemės sklypo naudojimo būdas, nesukeliant neigiamų pasekmių gyvenimo ir aplinkos kokybei (šių objektų sąrašą tvirtina savivaldybės taryba).“
- Žemės sklypo Kluonalių g., Kretingos mieste detalusis planas suderintas 2007 11 21 Nuolatinės statybos komisijos kompleksinio derinimo Protokolu Nr.40-10;

Reikalavimai ir apribojimai planuojamai ūkinei veiklai ir jos įtakai aplinkai bei gretimuose žemės sklypuose vykdomai ūkinei veiklai aprašyti aiškinamojo rašto sprendiniuose ir gale pridedamą įstatymų ir norminių dokumentų sąrašą.

4.1 Teritorijos naudojimo priemonės

Detalioju planu numatoma nekeičiant žemės naudojimo paskirties, pakeisti naudojimo būdą ir pobūdį į gyvenamąją teritoriją mažaukščių gyvenamųjų namų/ statinių statybai ir eksploatacijai (tp6, G1) bei inžinerinei infrastruktūrai (tp10, I1/ tp10, I2) (Nustatyta vadovaujantis LR Aplinkos ministro 2006-04-13 įsakymu Nr.D1-188 „Dėl LR Aplinkos ministro 2005 m. kovo 17 d. įsakymo Nr.D1-151 „Dėl žemės sklypų pagrindinės tikslinės žemės naudojimo paskirties, būdų ir pobūdžių specifikacijos patvirtinimo“ pakeitimo“ (Žin., 2006, Nr.45-1633)).

4.2 Teritorijos tvarkymo ir apsaugos priemonės

Detaliojo plano sprendiniai kraštovaizdžio požiūriu

Planuojant sklypą būtina laikytis Vyriausybės 1992 05 12 nutarimo Nr. 343 „Dėl specialiųjų žemės ir miško naudojimo sąlygų“.

Detaliojo plano sprendiniai aplinkosauginiu požiūriu

Planuojamai veiklai, vadovaujantis LR Planuojamos ūkinės veiklos poveikio aplinkai vertinimo pakeitimo įstatymo 2 priedėlio 10.2 punktu buvo atlikta atranka dėl poveikio aplinkai vertinimo būtinumo nustatymo ir kitos reikalingos procedūros: atrankos medžiaga pateikta AM Klaipėdos regiono aplinkos apsaugos departamentui, gauta atrankos išvada: poveikio aplinkai vertinimas neprivalomas, bei medžiaga pateikta svarstyti visuomenei. Per nustatytą laiką visuomenės nariai neišreiškė susidomėjimo šia informacija. PUV PAV atrankos procedūra baigta, pateikiant ataskaitą LR AM KRAAD.

Detaliojo plano sprendiniai higieniniu požiūriu

Vadovaujantis LR Vyriausybės 1992-05-12 nutarimu Nr.343 „Specialiosios žemės ir miško naudojimo sąlygos“ (Žin., 1992, Nr.22-652) ir jo vėlesnėmis redakcijomis visai planuojamai teritorijai galioja bei išlaikomi normuojami atstumai;

- 10 m – vandenvietės griežto režimo apsaugos juosta (planuojama);
- 50 m – vandenvietės taršos apribojimo juosta (planuojama);
- 10 m – nuotekų uždaro valymo įrenginio sanitarinė apsaugos zona (planuojama);
- 15 m – lietaus valymo įrenginio sanitarinė apsaugos zona (planuojama);
- 10 m – transformatorinės apsaugos zona (planuojama);
- 1 m – požeminių elektros kabelių linijos apsaugos zona (planuojama);
- 5 m – vandentiekio, lietaus ir fekalinės kanalizacijos tinklų apsaugos zona (planuojama);
- 2 m – ryšių linijų apsaugos zonos (planuojama);
- 2 m – dujotiekių apsaugos zonos (planuojama);

Vadovaujantis LR SAM 2004-07-01 įsakymu Nr.V-491 „Dėl poveikio visuomenės sveikatai vertinimo metodinių nurodymų patvirtinimo“ (Žin., 2004, Nr.106-3947) ir „LR planuojamos ūkinės veiklos poveikio aplinkai vertinimo įstatymo pakeitimo įstatymo 2005-06-21 Nr.X-258 (Žin., 2005, Nr.84-3105) 2 priedu „Planuojamos ūkinės veiklos, kuriai turi būti atliekama atranka dėl poveikio aplinkai vertinimo, rūšių sąrašas“ p. 10.2, atlikta atranka dėl poveikio visuomenės sveikatai

vertinimo būtinumo nustatymo. Pagal gautą atrankos išvadą poveikio visuomenės sveikatai vertinimas – neprivalomas.

4.3 Teritorijos statybų programa

Pagrindiniai sprendiniai aprašyti teritorijos tvarkymo ir naudojimo režimo lentelėje.

Planuojama ūkinė veikla – mažaaukščių gyvenamųjų namų statyba ir eksploatacija. Detaliuoju planu suformuojami 84 sklypai mažaaukščių gyvenamųjų namų statybai (tp6, G1), kurių plotai svyruoja nuo 1000.55 m² iki 1722.21 m². Planuojamų gyvenamosios paskirties žemės sklypų užstatymo tankumo indeksai svyruoja nuo 0.25 iki 0.30, užstatymo intensyvumo indeksai svyruoja nuo 0.63 iki 0.75 (nustatyta vadovaujantis STR 2.02.09:2005 „Vienbučiai gyvenamieji pastatai“). Dalis planuojamo sklypo, sklypas Nr.72, kurio plotas – 14919.28 m², paliekama esamos paskirties – kitos inžinerinės infrastruktūros teritorijos susisiekimo ir inžinerinių komunikacijų aptarnavimo objektų statybos.

Architektūriniai reikalavimai:

- Statiniai bus max 2 aukštų su mansarda, bet neaukštesni kaip 10 m iki kraigo.
- Planuojama apdailai naudoti tradicines Lietuvoje apdailos medžiagas: plytas, klinkerį, tinką, medį, stiklą.
- Spalvinis sprendimas neapibrėžiamas.
- Projektuojamos tvoros ne aukštesnės kaip 1.2 m, su ažūriniais elementais.

Inžinerinės infrastruktūros sklypai

1) Detaliuoju planu suformuojamas inžinerinės infrastruktūros, kelio sklypas Nr.89 susisiekimo ir inžinerinių tinklų koridoriams (tp10, I2), kurio plotas – 26489.55 m². Susisiekimo ir inžinerinių tinklų koridorių ribos sutampa su servitutu ir specialiujų žemės ir miško naudojimo sąlygų galiojimo ribomis (zonomis).

2) Detaliuoju planu suformuojamas inžinerinės infrastruktūros sklypas Nr.88 susisiekimo ir inžinerinių tinklų koridoriams (tp10, I2), kurio plotas – 792.14 m². Suformuotame sklype numatoma įrengti vandenvietės, kurios našumas nuo 10 m³ iki 100 m³ per parą. Planuojama vandenvietė priskiriama II vandenviečių grupei, uždaresniam (daugiasluoksnėse stovymėse (Iia¹) – pogrūpiui). Šio pogrūpio (Iia¹) vandenvietėms sudaroma sanitarinė apsaugos zona (SAZ) susidedanti iš 10 m griežto režimo apsaugos juostos ir 50 m pločio taršos apribojimų juostos.

3) Detaliuoju planu suformuojamas inžinerinės infrastruktūros sklypas Nr.46 susisiekimo ir inžinerinių tinklų koridoriams (tp10, I2), kurio plotas – 445.87 m². Suformuotame sklype numatoma įrengti uždaro tipo biologinio valymo įrenginį, kurio našumas iki 50 m³/ d, bei nustatoma 10 m – sanitarinė apsaugos zona.

4) Detaliuoju planu suformuojamas inžinerinės infrastruktūros sklypas Nr.64, kurio plotas – 101.40 m² susisiekimo ir inžinerinių komunikacijų aptarnavimo objektų statybos (tp10, I1), kuriame numatoma įrengti transformatorinę.

Žemės sklypo įsisavinimo reikalavimai

- Patvirtinus žemės sklypo detalųjį planą būtina parengti vietinių grupinio naudojimo inžinerinių tinklų (vandentiekio, fekalinės kanalizacijos, lietaus kanalizacijos, elektros, dujotiekio (perspektyviniai tinklai), ryšių (perspektyviniai tinklai)) ir gatvių techninius projektus, juos suderinti ir gauti statybos leidimą/-us gatvių ir tinklų statybai.
- Įvykdžius aukščiau nurodytą reikalavimą galima rengti gyvenamųjų namų ir jų priklausinių techninius projektus juos derinti ir gauti leidimus jų statybai.
- Inžinerinius tinklus ir gatves/ privažiavimus privaloma įrengti iki gyvenamųjų namų ir jų priklausinių pridavimo valstybinei komisijai, t.y. pripažinimo tinkamu naudoti.
- Greta planuojamos teritorijos nutiesus centralizuotus Kretingos miesto inžinerinius tinklus, atlikus minimalią vietinių grupinio naudojimo inžinerinių tinklų rekonstrukciją, prisijungti prie centralizuotų Kretingos miesto inžinerinių tinklų
- Įsteigti gyvenamųjų namų bendriją.

4.4 Teritorijos aplinkos tvarkymo programa

Gaisrinės sauga.

Bendru atveju planuojamų pastatų minimalus atsparumo ugniai laipsnis nustatomas - II, išlaikant atstumus tarp pastatų (8 m.) išskyrus atvejus, kai sklype galioja nustatytos specialios žemės

naudojimo sąlygos arba keičiamas pastato atsparumo ugniai laipsnis. Gaisro atveju vanduo imamas iš priešgaisrinio vandens telkinio numatyto sklype Nr.46 ir priešgaisrinių vandens rezervuarų numatytų sklype Nr.89. Priešgaisrinio vandens telkinio ir rezervuarų talpa 108 m^3 , aptarnavimo spindulys – 200 m. Vanduo į priešgaisrinį vandens telkinį ir priešgaisrinius vandens rezervuarus papildomas nuotekų valymo įrenginiuose išvalytu vandeniu.

Aplinkos apsauga.

Planuojama ūkinė veikla, mažaaukščių gyvenamųjų namų statyba ir eksploatacija, nėra tarši todėl sanitarinė apsaugos zona nenustatoma.

Kretingos mieste AB „Geonafta“ eksploatuoja naftos ir požeminio vandens gavybos gręžinius. 650 m atstumu nuo planuojamo žemės sklypo yra AB „Geonafta“ gręžiniai. Šių gręžinių išdėstymo planas pateiktas prieduose. Gręžinys „Kretinga 3“ yra užkonservuotas, gręžiniai „Kretinga 6“ ir „Kretinga 7“ yra injekciniai (skirti vandens gavybai). Šiuo metu eksploatuojami naftos gręžiniai yra „Kretinga 4“ ir „Kretinga 5“. Vadovaujantis SAM 2004 08 19 įsakymu Nr.V-586 patvirtintomis „Sanitarinių apsaugos zonų nustatymo ir priežiūros taisyklėmis“, šiems gręžiniams yra taikoma 1000 metrų normatyvinė sanitarinė apsaugos zona. Siekiant šią zoną sutapatinti su sklypo ribomis, UAB „Ekosistema“ rengia AB „Geonafta“ ūkinės veiklos poveikio visuomenės sveikatai vertinimo ataskaitą. AB „Geonafta“ naftos gavybos gręžinių nustatytos normatyvinės SAZ tikslinamos atsižvelgiant į šiuos faktorius:

- 1) gręžiniai eksploatuojami uždaru būdu, t.y. gręžinių aikštelėse nėra atvirų aplinkos oro taršos šaltinių ir šaltinių iš kurių galima dirvožemio ir požeminio vandens tarša naftos produktais ir sluoksnio vandeniu.
- 2) naftos gavybos gręžiniams yra nuolat vykdomas požeminio ir paviršinio vandens, dirvožemio ir aplinkos oro monitoringas. Monitoringo rezultatai leidžia pagrįstai įvertinti normatyvinių SAZ mažinimo galimybes.

Naftos gavybos gręžinių SAZ tikslinamos įvertinant triukšmo lygį, oro, vandens ir dirvožemio cheminę taršą. Gręžiniai eksploatuojami uždaru būdu, t.y. gręžinių aikštelėse nėra atvirų aplinkos oro taršos šaltinių ir šaltinių iš kurių galima dirvožemio ir požeminio vandens tarša naftos produktais ir sluoksnio vandeniu. Fakelas įrengtas uždarame aptvare, todėl išvengiama liepsnos švytėjimo sukeliama neigiamo psichologinio poveikio aplinkiniams gyventojams. Atlikus aplinkos oro teršalų sklaidos skaičiavimus eksploatuojant AB „Genafta“ gręžinius „Kretinga 4“ ir „Kretinga 5“, nustatytos šios didžiausios teršalų koncentracijos: kietųjų dalelių koncentracija neviršija 0.000031 mg/m^3 ; anglies monoksido – 0.0030 mg/m^3 ; azoto oksidų – 0.00046 mg/m^3 ; angliavandenių – 0.033 mg/m^3 . Vadovaujantis atmosferos oro, dirvožemio bei paviršinio vandens monitoringo duomenimis, taršos rodikliai neviršija nustatytų ribinių verčių. Vadovaujantis Poveikio visuomenės sveikatai vertinimo ataskaita, šių gręžinių sanitarinės apsaugos zona bus sutapatinta su sklypų ribomis. Patvirtinus gręžinių sanitarines apsaugos zonas atstumas iki planuojamo žemės sklypo bus apie 500 m ir sklypas į sanitarinę apsaugos zoną nepateks.

Aplinkos kokybė ir higieninė būklė, įgyvendinus numatytus sprendinius, atitiks nustatytas normas.

Inžineriniai tinklai.

Detalioju planu numatoma inžinerinius tinklus prijungti prie centralizuotų Kretingos miesto inžinerinių tinklų, kai inžinerinių tinklų infrastruktūra bus įrengta. Vadovaujantis Kretingos miesto bendroju planu ir greta planuojamos teritorijos rengiamu specialioju planu numatomi du centralizuotų inžinerinių tinklų plėtros planai: I – centralizuoti Kretingos miesto inžineriniai tinklai tiesiami Melioratorių gatvės tęsiniu, II – centralizuoti Kretingos miesto inžineriniai tinklai tiesiami nuo ties Laisvės fabriku esančių centralizuotų tinklų per Ėgliškių k. specialioju planu suplanuotą inžinerinių tinklų koridorių iki vietinės reikšmės kelio kertančio detalioju planu planuojamą teritoriją. Iki tol kol bus įrengti centralizuoti inžineriniai tinklai numatomi laikini vietiniai grupinio naudojimo inžineriniai tinklai. Vietiniai inžineriniai tinklai įrengiami taip, kad greta planuojamos teritorijos nuteisus centralizuotus inžinerinius, atlikus minimalią vietinių grupinio naudojimo inžinerinių tinklų rekonstrukciją, būtų galima prisijungti prie centralizuotų Kretingos miesto inžinerinių tinklų. Susisiekimo ir inžinerinių tinklų koridorių ribos sutampa su servitutų galiojimo ribomis.

- *Vandentiekio tinklai:* reikalingą geriamo vandens kiekį (preliminarus vandens kiekis 84 namams – $42.00 \text{ m}^3/\text{para}$; $15120.00 \text{ m}^3/\text{metus}$) (nustatyta vadovaujantis LR SIUM ir LR

aplinkos apsaugos departamento įsakymas „Vandens vartojimo normos RSN 26-90, 1991 m. birželio 24 d. Nr. 79/76) numatoma tiekti iš sklype Nr. 88 planuojamos įrengti vandenvietės, kurios našumas nuo 10 m³ iki 100 m³ per parą. Planuojama vandenvietė priskiriama II vandenviečių grupei, uždaresniam (daugiasluoksnišė storių (Ia¹) – pogrupiui). Šio pogrupio (Ia¹) vandenvietėms sudaroma sanitarinė apsaugos zona (SAZ) susidedanti iš 10 m griežto režimo apsaugos juostos ir 50 m pločio taršos apribojimų juostos. 10 m. griežto režimo apsaugos juosta aptveriamą tvora. Griežto režimo sanitarinėje apsaugos zonoje draudžiama bet kokia ūkinė veikla, tiesiogiai nesusijusi su požeminio vandens naudojimu, jo gerinimu ir tiekimu. 50 m. taršos apribojimo juostoje draudžiama teršti komunalinėmis, nepavojingomis ir pavojingomis atliekomis, cheminėmis medžiagomis ir preparatais, radioaktyvioms medžiagomis ir atliekomis, naudoti augalų apsaugos priemonės, organines ir mineralines trąšas, rengti minėtų medžiagų ir preparatų bei atliekų saugyklas ar sąvartynus, statyti naftos produktų saugyklas, degaline, autoplovyklas, autoremonto dirbtuves, steigti kapines, užkasti kritusius gyvulius, įrengti nuotekų kaupimo ir valymo įrenginius, nuotekų dumblo saugyklas, siloso tranšėjas, statyti gyvulininkystės ir paukštininkystės įmones ar vykdyti kitą veiklą galinčią bakteriologiškai ar cheminėmis medžiagomis ir preparatais teršti požeminį vandenį. Nustatyta vadovaujantis HN 44:2006 „Vandenviečių sanitarinių apsaugos zonų nustatymas ir priežiūra“. (sprendžiama techninio projekto rengimo metu STR nustatyta tvarka, gavus technines sąlygas).

- *Nuotekų tinklai:* buitines nuotekas (preliminarus nuotekų kiekis 84 namams – 42.00 m³/para; 15120.00 m³/metus) (nustatyta vadovaujantis LR Aplinkos ministro įsakymu „Dėl nuotekų valymo įrenginių taikymo reglamento patvirtinimo“ 2006-09-11, Nr.D1-412) numatoma nuvesti į detaliuoju planu sklype Nr.46 suplanuotą uždaro tipo biologinio valymo įrenginį, kurio našumas iki 50 m³/ parą, bei nustatoma 10 m – sanitarinė apsaugos zona. Išvalytos iki leidžiamų teršalų koncentracijų nuotekos išleidžiamos į planuojamus iškastinius priešgaisrinius vandens telkinius, perteklinis vanduo panaudojamas sklypų želdynams laistyti arba išvežamas nuotekas tvarkančią įmonę pagal atskiras sutartis. (sprendžiama techninio projekto rengimo metu, STR nustatyta tvarka, gavus technines sąlygas).
- *Lietaus nuotekų tinklai:* Detaliuoju planu numatoma lietaus nuotekas valyti sklype Nr.89 numatomame įrengti gyvenamųjų teritorijų lietaus nuotekų valymo įrenginyje (kurio našumas nuo 200 m³/d iki 5000 m³/d, nustatyta sanitarinė apsaugos zona – 15 m), išvalytą iki leistinų normų vandenį numatoma išleisti į artimiausią vandens telkinį. Preliminarus lietaus nuotekų kiekis planuojamai 14.8 ha teritorijai – 450 m³/h; 2956 m³/parą; 29400 m³/metus. (sprendžiama techninio projekto rengimo metu, STR nustatyta tvarka, gavus technines sąlygas).
- *Šildymas:* numatomas kietu kuru, elektra, dujomis (kai jos bus nutiestos planuojamoje teritorijoje). (sprendžiama techninio projekto rengimo metu, STR nustatyta tvarka, gavus technines sąlygas).
- *Dujotiekis:* detaliuoju planu neplanuojamas, bet rezervuojama trasa jo tiesimui. (sprendžiama techninio projekto rengimo metu, STR nustatyta tvarka, gavus technines sąlygas).
- *Elektros tinklai:* patogioje aptarnauti ir eksploatuoti elektros tinklus ir įrenginius vietoje, t.y. išskirtas sklypas Nr.64 bei nustatyti reikiami servitutai 10/0.4 kV modulinės tranzitinės transformatorinės statybai ir eksploatavimui. Išskirtos žemės zonos ir nustatyti reikiami servitutai tranzitinės 10 kV elektros kabelių linijos tiesimui (statybai) ir eksploatavimui nuo esamos AB „VST“ priklausančios 10 kV oro linijos L-300 iš Kretingos 110/35/10 kv TP į numatomą 10/0.4 kV modulinę tranzitinę transformatorinę. Išskirtos žemės zonos ir nustatyti reikiami servitutai 0.4 kV elektros kabelinių linijų tiesimui (statybai) ir eksploatavimui nuo numatomos 10/0.4 kV modulinės tranzitinės transformatorinės į numatomas elektros apskaitos spintas. Servitutai nustatyti statomų/esamų elektros įrenginių apsaugos zonų ribose. (sprendžiama techninio projekto rengimo metu, STR nustatyta tvarka, gavus technines sąlygas).

- *Ryšių tinklai*: detalioju planu neplanuojami, bet rezervuojama trasa jų tiesimui. (sprendžiama techninio projekto rengimo metu, STR nustatyta tvarka, gavus technines sąlygas).

Specialiosios žemės ir miško naudojimo sąlygos (LR vyriausybės nutarimas 1992 05 12 Nr.343 ir vėlesnės redakcijos)

- Transformatorinės apsaugos zona (6 skyrius) (planuojama) - 314.16 m²
- Požeminių vandens telkinių (vandenviečių) sanitarinės apsaugos zona (20 skyrius) (planuojama) - 7853.98 m²
- Nuotekų valymo įrenginio sanitarinė apsaugos zona (14 skyrius) (planuojama) - 314.16 m²
- Lietaus nuotekų įrenginio sanitarinė apsaugos zona (14 skyrius) (planuojama) - 706.86 m²
- Elektros kabelinių linijos apsaugos zona (6 skyrius) (planuojama) - 1 m
- Vandentiekio, lietaus ir fekalinės kanalizacijos tinklų apsaugos zona (49 skyrius) (planuojama) - 5 m
- Ryšių linijų apsaugos zonos (1 skyrius) (planuojama) - 2 m
- Dujotiekių apsaugos zonos (9 skyrius) (planuojama) - 2 m

Pastaba: sklypų specialiosios naudojimo sąlygos tikslinamos kadastrinių matavimų metu.

Atliekos.

Buitinės ir ūkio atliekos būtų surenkamos į sklype stovinčius konteinerius. Konteineriai surenkami pagal gyventojų sutartis su buitinių atliekų išvežėjais ir išvežami į buitinių atliekų sąvartyną.

Susisiekimas

Planuojama teritorija yra Kluonalių g., Kretingos mieste. Privažiavimas į planuojamą sklypą yra iš krašto kelio Klaipėda – Kretinga (216) vedančiu Melioratorių gatvės tęsiniu arba iš rajoninio kelio Klaipėda – Triušeliai – Kretinga (2212) vedančio vietinės reikšmės kelio. Automobilių stovėjimo vietos numatomos sklypų ribose.

Servitutai

Tarnaujantys:

- Sklypai Nr.46, Nr.64, Nr.88, Nr.89 bei sklypų Nr.21÷30, Nr.56, Nr.63, Nr.65 dalys tarnaus sklypams Nr.1÷89: teise tiesti, naudoti, aptarnauti požemines ir antžemines komunikacijas (kodai – 206, 207, 208);

Viešpataujantys:

- Sklypai Nr.1÷89 viešpataus sklypuose Nr.46, Nr.64, Nr.88, Nr.89 bei sklypų Nr.21÷30, Nr.56, Nr.63, Nr.65 dalyse: teise tiesti, naudoti, aptarnauti požemines ir antžemines komunikacijas (kodai – 106, 107, 108);

Pastaba: sklypų numeriai pažymėti pagrindiniame brėžinyje. Sklypo servitutai tikslinami kadastrinių matavimų metu.

Želdiniai

Vadovaujantis VI Registrų Pažymėjimu Nr.44/390928 planuojame žemės sklype nėra saugomų, vertingų želdinių bei vandens telkinių apsaugos juostų ir zonų apribojimų. Kadangi planuojamame žemės sklype nėra įregistruotų saugomų želdinių, todėl želdinių inventorizacija neatliekama. Želdiniai sklypo ribose sprendžiami STR ir kitų teisės aktų nustatyta tvarka arba techninio projekto rengimo metu.

4.5 Veiklos dėl poveikio aplinkai vertinimo reglamentavimas

Planuojama ūkinė veikla – mažaaukščių gyvenamųjų namų statyba ir eksploatacija.

Ši veikla nedaro neigiamo poveikio ir nesukelia pavojaus aplinkai ir gyventojams. Kenksmingų teršalų, didelio triukšmo ar dulkių tokia veikla neturi.

Įvertinus ūkinės veiklos pobūdį, gretimų žemės sklypų ir teritorijų paskirtį bei juose esančių statinių išdėstymą, planuojamos teritorijos inžinerinį aprūpinimą, daroma išvada, kad detaliojo plano sprendiniuose numatyta ūkinė plėtra, įvykdžius plane nurodytus reikalavimus, neturės neigiamo poveikio aplinkai ir gretimybėms, bei neįtakos papildomų apribojimų gretimiems žemės sklypams ar jų paskirčiai.

Ūkio ir buitinės atliekos bus komplektuojamos į atskirus konteinerius ir išvežamos į buitinių atliekų sąvartyną bei antrinių žaliavų surinkimo punktus pagal atskirą sutartį su specializuotom autotransporto įmonėm.

Pagal RSN 127-91 (Civilinė apsauga. Projektavimo taisyklės) gyvenamoji statyba nepriskiriama gyvybiškai svarbių ar pavojingų cheminio užnuodijimo atžvilgiu objektų kategorijai. Gyvenamųjų namų sugriovimo atveju evakuacijos keliai nebus užsverti griuvėsiais.

Galimo planuojamos ūkinės veiklos poveikio kraštovaizdžiui ir gamtos ištekliams pirminis vertinimas:

- Planuojamos ūkinės veiklos neigiamas poveikis augmenijai ir gyvūnijai detaliojo plano teritorijoje-neutralus. Planuojamoje teritorijoje saugomų augmenijos, želdynų ir biologinių zonų nėra.

Įvertinus situaciją ir ūkinės veiklos pobūdį, planuojama ūkinė veikla neigiamo poveikio aplinkai nedarys ir ji galima planuojamoje vietovėje.

4.6 Mažaaukščių gyvenamųjų namų statybos ir eksploatacijos sprendinių poveikio vertinimo ataskaita.

Sprendinių poveikio vertinimas yra svarbus siekiant užtikrinti darnų teritorijos vystymąsi. Mažaaukščių gyvenamųjų namų statybos ir eksploatacijos Kluonalių g., Kretingos mieste sprendinių poveikio vertinimas atliktas vadovaujantis LR Vyriausybės 2004 m. liepos 16 d. nutarimu Nr. 920 patvirtintu Teritorijų planavimo dokumentų sprendinių poveikio vertinimo tvarkos aprašu.

Planavimo sprendiniai reglamentuoja ūkinę veiklą, bei nustato vystymo politiką, pagal kurią planuojama teritorija taps reikšminga visuomeniniu požiūriu. Rengiant sprendinius laikytasi aplinkosauginių ir visuomeninių interesų prioriteto, siekiant, kad sprendinių įgyvendinimas gamtinei ir socialinei aplinkai turėtų tik teigiamą poveikį.

Sprendinių poveikis buvo vertinamas atsižvelgiant į kraštovaizdžio visumos bei jo komponentų vystymąsi bei pokyčius. Duotajame etape šis vertinimas yra daugiau apžvalginis, nusakantis dalies teritorijos vystymosi tendencijas. Vertinimas atliekamas pagal apibendrintą poveikį aplinkai. Norint detaliau įvertinti aplinko būklės bei teritorijos tvaraus vystymosi indikatorius, padedančius kiekybiniu ir kokybiniu požiūriu charakterizuoti reikiamą informaciją, pokyčius bei poveikį, būtina atlikti atskirų aplinkos komponentų parametrų monitoringą.

Vertinamas šis sprendinys: mažaaukščių gyvenamųjų namų statyba ir eksploatacija Kluonalių g., Kretingos mieste.

Esama padėtis. Planuojama teritorija yra Kluonalių g., Kretingos mieste.

Siūloma. Detalioju planu numatoma suformuoti sklypus mažaaukščių gyvenamųjų namų statybai ir eksploatacijai.

Teritorijų planavimo dokumentų sprendinių poveikio vertinimo lentelė

1 lentelė

1.	Teritorijų planavimo dokumento organizatorius: Rita Jarušaitienė ir Andrius Nikitinas
2.	Teritorijų planavimo dokumento rengėjas: UAB „Progresyvūs projektai“ J. Zauerveino g. 5-7, Klaipėda.
3.	Teritorijų planavimo dokumento pavadinimas: Žemės sklypo Kluonalių g., Kretingos mieste detalusis planas
4.	Ryšys su planuojamai teritorijai galiojančiais teritorijų planavimo dokumentais: Kretingos miesto generalinis planas.
5.	Ryšys su patvirtintais ilgalaikiais ar vidutinės trukmės strateginio planavimo dokumentais: nėra.
6.	Status quo situacija: Esamoje kitos paskirties inžinerinės infrastruktūros teritorijoje susisiekiama ir inžinerinių komunikacijų aptarnavimo objektų statybos žemėje planuojama suformuoti sklypus mažaaukščių gyvenamųjų namų statybai ir eksploatacijai. Planuojama teritorija iki planavimo tikslo įgyvendinimo – nereikšminga visuomeniniu požiūriu. Įgyvendinus planavimo tikslus, turėtų tapti svarbi visuomenei gyvenamosios aplinkos požiūriu, suformuojant kokybiškas gyvenimo sąlygas.
7.	Tikslas, kurio siekiama įgyvendinant teritorijų planavimo sprendinius: Nekeičiant žemės sklypo Kluonalių g. Kretingos mieste, naudojimo paskirties, pakeisti naudojimo būdą ir pobūdį

	į gyvenamąją teritoriją mažaaukščių gyvenamųjų namų/ statinių statybai.		
8.	Galimo sprendinių poveikio vertinimas:		
9.	Vertinimo aspektai	Teigiamas (trumpalaikis, ilgalaikis) poveikis	Neigiamas (trumpalaikis, ilgalaikis) poveikis
	Sprendinio poveikis:		
	Mažaaukščių gyvenamųjų namų statyba ir eksploatacija Dovilų mstl., Klaipėdos rajone.		
	Teritorijos vystymo darnai ir (ar) planuojamai veiklos sričiai	Teigiamas poveikis: teritorija planuojama kompleksiskai, darniai vystomas kraštovaizdis.	-
	Ekonominei aplinkai	-	-
	Socialinei aplinkai	-	-
	Gamtinei aplinkai ir kraštovaizdžiui	Planuojama veikla turės teigiamą įtaką aplinkos kokybei, planuojamas inžinerinis aprūpinimas geriausiomis prieinamomis technologijomis, mažiausiai žeidžiančiomis aplinką. Vykdydamas veiklą dideli oro teršalų kiekiai nesusidarys, planuojama teritorija naudosis tik jos gyventojai. Automobilių parkavimas numatomas sklypų ribose. Detaliau planu numatoma inžinerinius tinklus prijungti prie centralizuotų Kretingos miesto inžinerinių tinklų, kai inžinerinių tinklų infrastruktūra bus įrengta. Iki tol kol bus įrengti vietiniai grupinio naudojimo inžineriniai tinklai. Išskaitas derlingas dirvožemio sluoksnis bus naudojamas dirvos struktūrai, medžių, kitų želdinių sodinimo teritorijoms gerinti. Statinių statybai bus naudojamos ekologiškai švarios tradicinės medžiagos (mediena, molio čerpės, akmuo ir t.t.). Patalpų šildymui planuojama naudoti kietą kurą, dujas (kai jos bus nutiesto planuojamoje teritorijoje). Saugomų ekosistemų ir biologinių zonų, gamtos vertybių ir kultūros paveldo objektų planuojamoje teritorijoje nėra. Užtikrinamas kraštovaizdžio stabilumas.	nenumatomas
10.	Siūlomos alternatyvos poveikis: nesvarstomos		
	Teritorijos vystymo darnai ir (ar) planuojamai veiklos sričiai	-	-
	Ekonominei aplinkai	-	-
	Socialinei aplinkai	-	-
	Gamtinei aplinkai ir kraštovaizdžiui	-	-

Išvada. Sprendinio poveikis teritorijos vystymo darnai ir (ar) planuojamai veiklos sričiai, ekonominei, socialinei aplinkai, kraštovaizdžio aspektais žemės sklypo Kluonalių g., Kretingos mieste detalajame plane būtų teigiamas. Atlikta analizė parodė, kad planavimo sprendiniai neabejotinai pagerins socialinę, gamtinę aplinkos būklę.

4.7 Gretimybės, galinčios įtakoti detaliojo plano sprendinius:

Planuojamo žemės sklypo gretimybės pagal Valstybės įmonės registrų centro pateiktus duomenis.

Planuojamas sklypas kadastro Nr. 5634/0009:2 Kluonalių g., Kretingos mieste ribojasi su:

1. Žemės sklypas (miškų ūkio paskirties) kad. Nr. 5617/0005:33, nuosavybės teise priklauso Jonui Algimantui Valužiui gim. 1940-02-05;
2. Žemės sklypas (žemės ūkio paskirties) kad. Nr. 5617/0005:280, nuosavybės teise priklauso Eleonorai Kuršienei gim. 1941-07-17, Aldonai Stanikienei gim. 1951-01-12, Danutei Daininei gim. 1951-01-12;
3. Žemės sklypas (žemės ūkio (sodų) paskirties) kad. Nr. 5634/0002:311, nuosavybės teise priklauso Jonui Bružui gim. 1955-11-02;
4. Žemės sklypas (žemės ūkio (sodų) paskirties) kad. Nr. 5634/0002:315, nuosavybės teise priklauso Daivai Milienei gim. 1971-07-21;

5. Žemės sklypas (žemės ūkio (sodų) paskirties) kad. Nr. 5634/0002:317, nuosavybės teise priklauso Daivai Milienei gim. 1971-07-21;
6. Žemės sklypas (miškų ūkio paskirties) kad. Nr. 5617/0005:30, nuosavybės teise priklauso Rimai Ažandenaitei gim. 1958-08-26;
7. Žemės sklypas (žemės ūkio paskirties) kad. Nr. 5617/0005:46, nuosavybės teise priklauso Valerijonas Eglynas gim. 1934-09-19;

4.8 Kitos sąlygos, susijusios su planuojama ūkine veikla

Veiklą planuojamoje teritorijoje, jos tvarkymą ir eksploatavimą reglamentuoja:

- LR Aplinkos apsaugos įstatymas Nr. I-2223, 1992 01 21 (Žin., 1992, Nr.5-75, aktuali redakcija nuo 2005-03-24);
- LR Teritorijų planavimo įstatymo pakeitimo įstatymas Nr. IX – 1962, 2004-01-15, Nr. IX – 2466, 2004-09-28 (Žin., 2004, Nr. 152-5532);
- LR Planuojamos ūkinės veiklos poveikio aplinkai vertinimo įstatymas Nr.I-1495, 1996-08-15 (Žin., 2005, Nr.84-3105);
- LR Vandens įstatymo pakeitimo įstatymas Nr.IX-1388, 2003-03-25 (Žin., 2003, Nr.36-1544);
- LR Žemės įstatymo pakeitimo įstatymas Nr. I- 1983, 2004-01-27 (Žin., 2004, Nr.28-868);
- LR Atliekų tvarkymo įstatymas Nr.-IX-1004 (Žin., 2002, Nr.72-3016);
- LR Aplinkos oro apsaugos įstatymas Nr.VIII-1329 (Žin., 1999, Nr.98-2813);
- LR Vyriausybės 1992 05 12 nutarimas Nr. 343, red. 1995 12 29 nutarimas Nr. 1640 „Specialiosios žemės ir miško naudojimo sąlygos“ (Žin., 1992, Nr.22-652, 1996, Nr.2-43);
- LR Vyriausybės 1993-06-16 nutarimas Nr.469 „Dėl gyvenamųjų namų ir kitų objektų statybos teritorijose, kuriose neįrengti inžineriniai įrenginiai (Žin., 1993, Nr.25-593);
- LR bevariklio transporto įstatymas Nr. VIII-1744, 2000-06-20 (Žin., 2000, Nr.56-1642);
- AM 2006-05-17 įsakymas Nr.D1-236 „Dėl nuotekų tvarkymo reglamento patvirtinimo (Žin., 2006, Nr.59-2103);
- LR Vyriausybės 2004-07-16 nutarimas Nr.920 „Dėl teritorijų planavimo dokumentų sprendinių poveikio vertinimo tvarkos aprašo patvirtinimo“ (Žin., 2004, Nr.113-4228);
- LR Aplinkos ministro 2005-12-30 įsakymu Nr.D1-665 „Dėl planuojamos ūkinės veiklos atrankos metodinių nurodymų patvirtinimo“ (Žin., 2006, Nr.4-129);
- LR SAM 2004-08-19 įsakymu Nr.V-586 „Dėl sanitarinių apsaugos zonų ribų nustatymo ir režimo taisyklių patvirtinimo“ (Žin.,2004, Nr.134-4878).
- LR Sveikatos apsaugos ministro 2004-07-01 įsakymas Nr. V-491 „Dėl poveikio visuomenės sveikatai vertinimo metodinių nurodymų patvirtinimo“ (Ž.,2004m, Nr.106-3947).
- HN 44:2006 „Vandenviečių sanitarinių apsaugos zonų nustatymas ir priežiūra“ (Žin.,2006, Nr.81-3217);
- STR 2.06.01:1999 „Miestų, miestelių ir kaimų susisiekimo sistemos“;
- STR 2.06.03:2001 „Automobilių keliai“;
- LR Kelių įstatymas (Žin., 1995, Nr.44-1076; 2002, Nr.101-4492).

Projekto vadovė D. Zubavičienė