



**KRETINGOS RAJONO SAVIVALDYBĖS ADMINISTRACIJOS  
VIETINIO ŪKIO IR TURTO VALDYMO SKYRIUS**

Biudžetinė įstaiga, Savanorių g. 29A, LT-97111 Kretinga, tel. (+370 445) 53 141, el. p. savivaldybe@kretinga.lt  
Duomenys kaupiami ir saugomi Juridinių asmenų registre, kodas 188715222  
Padalinio duomenys: adresas, tel. (+370 445) 75113, el. p. sigute.jazbutiene@kretinga.lt

Administracijos direktoriui

2024-03-14

Ekonomikos ir biudžeto skyriui

**DĖL PASKOLOS PAĖMIMO LAUKŲ G., KRETINGOS M. PROJEKTUI ĮGYVENDINTI**

Savivaldybės administracija 2023 m. parengė Laukų g. LT8009, Kretingos mieste (ruožas nuo sankryžos su Laisvės gatve iki žemės sklypo adresu Laukų g. 47) kapitalinio remonto techninį darbo projektą (toliau – Projektas). Taip pat šiam objektui yra parengtas investicinis projektas. Artimiausiu metu šio Projekto įgyvendinimui bus pradėtos viešojo pirkimo procedūros kapitalinio remonto darbų rangovui parinkti.

Šiuo metu Laukų gatvės dangos būklė yra prasta, neatitinka žmonių su judėjimo negalia reikalavimų, nes žvyro danga nelygi, pėstieji ir dviratininkai juda žvyro danga bendrai su transportu, nėra pėsčiųjų ir dviračių takų. Sankryžose pėstieji važiuojamąją dalį kerta nesaugiai, nes nėra pėsčiųjų perėjų ir apšvietimo. Lietaus vandens nuvedimo tinklai seni, būtinas kapitalinis remontas.

Įgyvendinus Projektą, Laukų gatvė bus išasfaltuota (dvi eismo juostos po 2,75 m), įrengtas 2,5 m pločio pėsčiųjų ir dviračių takas, gatvės drenažas, suremontuoti ir įrengti lietaus nuotekų tinklai. Laukų g. sankryžose su P. Vileišio ir S. Daukanto gatvėmis bus įrengtos iškiliosios sankryžos su pėsčiųjų perėjomis bei perėjų kryptiniu apšvietimu. Laukų gatvė bus pritaikyta žmonėms su negalia.

Paminėtina, kad šiam Projektui finansavimas numatytas Kretingos rajono savivaldybės 2024-2026 metų strateginio veiklos plano, patvirtinto Kretingos rajono savivaldybės tarybos 2024 m. vasario 8 d. sprendimu T2-30, 5 programos priemonėje 3.1.5.47 „Vietinių kelių, gatvių, tiltų projektavimas, tiesimas, rekonstrukcija, remontas“. 2024 metais objektui planuojama skirti 524,00 tūkst. Eur skolintų lėšų.

Atsižvelgiant į tai, prašome vietinės reikšmės kelio – Laukų g. KT8009, Kretingos m. (ruožo nuo sankryžos su Laisvės gatve iki žemės sklypo adresu Laukų g. 47), kapitalinio remonto projekto įgyvendinimui 2024 m. organizuoti 524,00 tūkst. Eur paskolos paėmimo procedūras.

PRIDEDAMA:

1. Investicinis projektas, 45 lapai.
2. IP skaičiuoklė (\*xls) formatu.

Skyriaus vedėja

Sigutė Jazbutienė

---

**INVESTICIJŲ PROJEKTAS**

---

**„LAUKŲ G. KT8009, KRETINGOS MIESTE (RUOŽAS NUO SANKRYŽOS SU LAISVĖS G. IKI ŽEMĖS SKLYPO ADRESU LAUKŲ G. 47) KAPITALINIS REMONTAS“**

---

## **Turinys**

<b>SANTRAUKA.....</b>	<b>4</b>
<b>1. PROJEKTO KONTEKSTAS .....</b>	<b>6</b>
1.1. Paslaugos pasiūla ir paklausa .....	6
1.1.1. Paslaugos pasiūla.....	6
1.1.2. Paslaugos paklausa.....	9
1.2. Teisinė aplinka .....	133
1.3. Sprendžiamos problemos ir jų atsiradimo priežastys .....	155
<b>2. PROJEKTO TURINYS .....</b>	<b>17</b>
2.1. Projekto tikslas ir uždavinys.....	17
2.2. Projekto sąsajos su kitais projektais .....	17
2.3. Projekto tikslinės grupės ir projekto poveikio ribos.....	17
2.4. Projekto organizacija.....	17
2.5. Projekto siekiami rezultatai .....	20
<b>3. GALIMYBĖS IR ALTERNATYVOS .....</b>	<b>22</b>
3.1. Esama situacija.....	22
3.2. Galimos projekto veiklos.....	22
3.3. Veiklų vertinimo kriterijai.....	22
3.4. Trumpasis veiklų sąrašas ir projekto įgyvendinimo alternatyvų aprašymas .....	23
3.5. Analizės metodo pasirinkimas.....	24
<b>4. FINANSINĖ ANALIZĖ .....</b>	<b>25</b>
4.1. Projekto ataskaitinis laikotarpis.....	25
4.2. Finansinė diskonto norma .....	25
4.3. Projekto lėšų srautas .....	25
4.3.1. Investicijų išlaidos.....	25
4.3.2. Investicijų likutinė vertė .....	26
4.3.3. Veiklos pajamos .....	27
4.3.4. Veiklos išlaidos .....	27
4.3.5. Mokesčiai.....	28
4.3.6. Finansavimas.....	28
4.4. Finansiniai rodikliai.....	28
4.4.1. Investicijų finansiniai rodikliai.....	28
4.4.2. Išvada dėl finansinio gyvybingumo.....	29
4.4.3. Kapitalo finansiniai rodikliai.....	29
4.4.4. Rodiklių palyginimas .....	30
<b>5. EKONOMINĖ ANALIZĖ .....</b>	<b>31</b>
5.1. Rinkos kainų pavertimas į ekonomines.....	31
5.2. Socialinė diskonto norma .....	32

5.3. Išorinio poveikio nustatymas.....	32
5.3.1. Poveikio komponentai .....	33
5.3.2. Poveikio mastas .....	33
5.4. Ekonominiai rodikliai.....	34
5.4.1. EGDV rodiklis.....	34
5.4.2. EVGN rodiklis.....	34
5.4.3. ENIS rodiklis .....	35
5.5. Optimalios alternatyvos parinkimas .....	35
<b>6. JAUTRUMAS IR RIZIKOS .....</b>	<b>36</b>
6.1. Jautrumo analizė.....	36
6.1.1. Kintamųjų nustatymas.....	36
6.1.2. Tarpusavio priklausomybės įvertinimas.....	37
6.1.3. Elastingumo analizė .....	37
6.1.4. Kritiniai kintamieji .....	37
6.2. Scenarijų analizė.....	38
6.3. Kintamųjų tikimybės .....	38
6.4. Rizikų įvertinimas .....	39
6.4.1. Kintamųjų rizikos įverčiai .....	39
6.4.2. Rizikos grupės .....	39
6.4.3. Vertė rizikos grupėse.....	39
6.4.4. Rizikos grupių vertės laike .....	39
6.5. Rizikos priimtumas .....	39
6.6. Rizikų valdymo veiksmai .....	40
<b>7. PROJEKTO VYKDYMO PLANAS .....</b>	<b>41</b>
7.1. Projekto trukmė ir etapai .....	41
7.2. Projekto vieta.....	43
7.3. Projekto komanda.....	43
7.4. Projekto prielaidos ir tęstinumas .....	43
7.5. Kitos išvados .....	44

## SANTRAUKA

Projekto investicijos skirtos viešosioms gėrybėms (visuomenės gerovei svarbios gėrybės, kuriomis nemokamai gali naudotis itin daug vartotojų, nesunaudojančių jų teikiamos naudos ir nesumažinančių šių gėrybių kiekio) – Laukų gatvės Kretingos mieste (nuo sankryžos su Laisvės g. iki žemės sklypo adresu Laukų g. 47) kapitalinio remonto darbams.

Nors Kretingos mieste gyventojų skaičius mažėjo sąlyginai sparčiau nei Kretingos rajone, tačiau Kretingos miestas užima tik apie 2 proc. visos rajono teritorijos, o jame gyvena apie 46 proc. visų savivaldybės gyventojų. Gyventojų skaičiaus pasiskirstymą iš esmės lemia esama infrastruktūra (susiekimas, gyvenamosios aplinkos patrauklumas, švietimo, socialinės, medicinos ir kitos paslaugos bei jų pasiekiamumas), atitinkamai didesnis saugios ir gerų techninių parametrų infrastruktūros poreikis yra aktualus ne tik gyventojams, bet ir veikiantiems ūkio subjektams. Įgyvendinamas investicijų projektas yra svarbus ir aktualus, atitinkantis savivaldybės teritorijų planavimo dokumentų nuostatas, o sėkmingai jo įgyvendinimui nenustatyta jokių teisinių, techninių ir socialinių apribojimų.

Investicijų projekto metu sprendžiamą problematiką galima įvardinti kaip „gerų susisiekimo techninių parametrų bei eismo saugumo trūkumas Laukų gatvėje ir jos gretimybėse Kretingos mieste“.

Nustatytas projekto tikslas – „tobulinti Kretingos rajono savivaldybės vietinės reikšmės kelių ir gatvių susisiekimo infrastruktūrą“ ir uždavinys – „Kretingos miesto Laukų g. techninių parametrų bei eismo saugumo gerinimas.“

Projektas tiesioginių sąsajų su šiuo metu įgyvendinamais projektais neturi, tačiau numatoma Laukų g. kapitalinio remonto darbus atlikti per kelių priežiūros plėtros programą. Pažymėtina, jog išlaidos, būtinos inicijuojamam investicijų projektui, nėra ir nebus įtrauktos į kitų projektų biudžetus ir veiklų nedubliuos.

Išskirtos projekto tikslinės grupės yra Kretingos miesto gyventojai.

Projekto organizacija – Kretingos rajono savivaldybės administracija - nepritrūks žmogiškųjų išteklių ir patirties investicijų projekto įgyvendinimui ir suvaldymui.

Projektu planuojama pasiekti sutrumpėjusio kelionės laiko, sumažintų transporto priemonių eksploatacinių sąnaudų bei pagerėjusių eismo saugumo sąlygų pėstiesiems ir dviratininkams minimalius rezultatus, o taip pat gauti socialinę ir ekonominę naudą.

Investicijų projekte išskirtas vienas investavimo objektas – inžineriniai statiniai/ tinklai, kuriam nagrinėjamos viena alternatyva

Laukų g. Kretingos m. (nuo sankryžos su Laisvės g. iki žemės sklypo adresu Laukų g. 47) kapitalinio remonto darbai.

Alternatyva vertinta SNA metodu, efektyvumo principu, kai nustatomas tas pats siektinas rodiklis – atliekamas kapitalinis remontas Laukų g. nuo sankryžos su Laisvės g. iki žemės sklypo adresu Laukų g. 47. Pritaikius 4 proc. FDN ir atlikus finansinę analizę, gautas finansinis rodiklis yra neigiamas FGDV (I) = -1 032 798 Eur, tačiau finansiškai gyvybingi.

Pritaikius transporto ekonominės veiklos sektoriui skirtus konversijos koeficientus (laiko sutaupymus, kelių transporto priemonių eksploatacinių kaštų sutaupymus, nelaimingų atsitikimų sumažėjimą) bei 5 proc. SDN, apskaičiuoti socialinės-ekonominės analizės rodikliai parodė, kad priimtinausia yra pirma alternatyva „Laukų g. Kretingos m. (nuo sankryžos su Laisvės g. iki

žemės sklypo adresu Laukų g. 47) kapitalinio remonto darbai „(EGDV = 1 954 117 Eur, ENIS = 3,65).

Investicijų projekto atveju nagrinėtos 4 rizikų grupės: 1) projektavimo; 2) rangos darbų; 3) įsigyjamų paslaugų; 4) turto likutinės vertės.

# 1. PROJEKTO KONTEKSTAS

## 1.1. PASLAUGOS PASIŪLA IR PAKLAUSA

### 1.1.1. Paslaugos pasiūla

Projekto investicijos skirtos viešosioms gėrybėms (visuomenės gerovei svarbios gėrybės, kuriomis nemokamai gali naudotis itin daug vartotojų, nesunaudojančių jų teikiamos naudos ir nesumažinančių šių gėrybių kiekio, pvz., keliai, šaligatviai, miestų aikštės, tiltai, krašto apsauga, pėsčiųjų takai, švyturiai, gatvių apšvietimas, apžvalgos bokštai, parkai ir t. t.) – gatvės kapitalinio remonto darbams.

Projekto apimtimi viešoji paslauga – savivaldybės kompetencijai Lietuvos Respublikos vietos savivaldos įstatymu priskiriama funkcija (viena iš savarankiškųjų savivaldybių funkcijų) – vietinės reikšmės kelių ir gatvių priežiūra, taisymas, tiesimas ir saugaus eismo organizavimas. Šios funkcijos esmė yra užtikrinti kokybišką bei visiems prieinamą susisiekimo infrastruktūrą, ji negali būti nei tiesiogiai privatizuota, nei patikėta vykdyti privačioms struktūroms. Pagrindinis Kretingos rajono savivaldybės vietinės reikšmės kelių ir gatvių plėtros bei priežiūros organizatorius yra Kretingos rajono savivaldybė. Savivaldybės tiesioginei kompetencijai priskiriamos paslaugos, kurias teikiant būtina ypač griežta taisyklių, normų ir standartų kontrolė. Vykdydama savo funkcijas Kretingos rajono savivaldybės taryba tvirtina Kelių priežiūros ir plėtros programos lėšomis finansuojamų objektų sąrašus, kuriuose pagal prioritetus numatomi vietinės reikšmės kelių rekonstrukcijos ir remonto darbai. Kretingos miesto vietinės kelių ir gatvių priežiūrą atlieka Kretingos miesto seniūnija.

LR Kelių įstatymo (1995 m. gegužės 11 d. NR. I-891, galiojanti suvestinė redakcija nuo 2022-01-01) 3 straipsnyje nurodoma, kad „keliai, atsižvelgiant į transporto priemonių eismo pralaidumą, socialinę ir ekonominę jų reikšmę, skirstomi į valstybinės reikšmės ir vietinės reikšmės kelius“. Čia pat nurodoma, kad „vietinės reikšmės keliai yra skirstomi į: 1) viešuosius kelius (tai keliai, jungiantys rajoninius kelius, gyvenamąsias vietas, sąvartynus, rekreacijos objektus, lankomus gamtos, kultūros paminklus, taip pat gatvės gyvenamosiose vietovėse, jungiamieji ir kiti keliai, nepriskirti valstybinės reikšmės keliams; 2) vidaus kelius (tai fizinių ar juridinių asmenų, kitų organizacijų, jų padalinių reikmėms naudojami keliai (miškų, nacionalinių parkų, valstybės saugomų teritorijų, pasienio, karjerų, privažiavimo prie hidrotechninių įrenginių, ribotų teritorijų – kiemų keliai ir visi kiti keliai, nepriskirti viešiesiems keliams))“. Valstybinės reikšmės keliais vyksta tarptautinis, tranzitinis, turistinis ir vietinis intensyvus transporto priemonių eismas, o vietinės reikšmės keliai naudojami vietiniam susisiekimui.

Kretinga – miestas vakarų Lietuvoje, Klaipėdos apskrityje, 21 km į šiaurės rytus nuo Klaipėdos. Kretingos miesto plotas – 19,5 km<sup>2</sup>. Kretingos miestas yra Kretingos rajono savivaldybės centras, taip pat Kretingos miesto seniūnijos centras. Miestas yra išsidėstęs pietvakarinėje rajono dalyje. Remiantis Lietuvos bendroju planu, Kretingos miestas priskiriamas III lygmens a kategorijos lokaliniais centrams – esamo pakankamo potencialo, palaikomas. Kretinga yra išsidėčiusi 11 km atstumu nuo pagrindinio šalies kurorto – Palangos, todėl patenka į Klaipėdos ir Palangos įtakos zoną. Atstumas iki kitų svarbiausių Lietuvos centrų gana didelis: iki Vilniaus – 315 km, iki Kauno – 218 km.

Kretingos rajono savivaldybės kelių tinklą sudaro valstybinės reikšmės magistraliniai, krašto ir rajoniniai keliai, vietinės reikšmės viešieji ir vidaus keliai bei gatvės. Per Kretingos rajono teritoriją praeina šie valstybinės reikšmės keliai: magistralinis kelias A11 (Šiauliai–Palanga), 6 krašto keliai (Nr. 168 Klaipėda-Kretinga, Nr. 169 Skuodas-Plungė, Nr. 216

Laukų g. KT8009, Kretingos mieste (ruožas nuo sankryžos su Laisvės g. iki žemės sklypo adresu Laukų g. 47) kapitalinis remontas

Gargždai-Kretinga, Nr. 217 Klaipėda- Jokūbavas, Nr. 218 Kretinga-Skuodas, Nr. 226 Kartena-Kulupėnai-Salantai) ir 29 rajoniniai keliai. Per Kretingos rajono savivaldybės teritoriją (ir per Kretingos miestą) praeina transeuropinio IX geležinkelio transporto koridoriaus IXB atšaka Vilnius–Kaišiadorys–Šiauliai–Klaipėda.

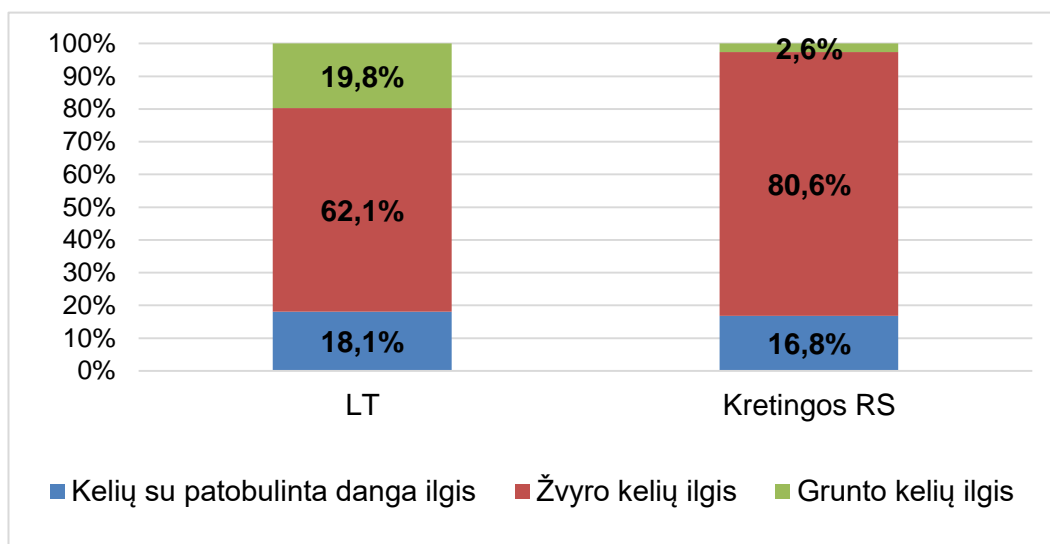
Remiantis Lietuvos statistikos duomenimis, bendras Kretingos rajono kelių ilgis 2020 m. siekė 1271 km, iš jų 391 km (30,8 proc.) yra valstybinės reikšmės keliai, kuriuos valdo, naudoja ir prižiūri LR Susisiekimo ministerijos įsteigtos valstybės įmonės ar jos įgaliotos institucijos. Likę 880 km (69,2 proc.) yra vietinės reikšmės keliai, kurie priklauso Kretingos rajono savivaldybei ar kitiems juridiniams/fiziniais asmenims.

**1.1.1.1 lentelė. Kretingos rajono automobilių kelių ilgis metų pabaigoje, km**

Laikotarpis	2019 m.	2020 m.	2021m.	2022 m.	2023 m.
Vietinės reikšmės keliai	948	930	900	927	880
Valstybinės reikšmės keliai	392	392	392	391	391

Šaltinis: Lietuvos statistikos departamentas

Vietinės reikšmės kelių su patobulinta danga ilgis rajone sudarė 16,8 proc. (šalyje – 18,1 proc.), žvyro kelių ilgis – 80,6 proc. (šalyje – 62,1 proc.). Grunto kelių Kretingos rajono savivaldybėje praktiškai nebuvo (tik 2,6 proc.), kai tuo tarpu šalyje – 19,8 proc. vietinės reikšmės kelių ilgio.



**1.1.1.1 pav. Kretingos rajono vietinės reikšmės automobilių keliai pagal dangas (2020 m. pabaigos duomenys)**

Pagrindine susisiekimo rūšimi Kretingos rajono savivaldybėje yra ir ateityje išliks automobilių transportas. Kretingos rajono savivaldybėje keleiviai 2020 m. buvo vežami 101 autobusų maršrutais (iš jų 74 – autobusų parko maršrutais). Per 2020 m. autobusais Kretingos rajono savivaldybėje buvo pravežta 811 tūkst. keleivių, tai sudarė tik apie 3,4 proc. Klaipėdos apskrityje autobusais vežamų keleivių skaičiaus. Su savivaldybės centru - Kretingos miestu tiesioginį susisiekimą turi daugelis stambesnių gyvenamųjų vietovių rajone.

Kretingos mieste 2020 m. buvo 14,5 km valstybinės reikšmės kelių (3,8 proc. nuo bendro kelių ilgio Kretingos rajone) ir 76,3 km vietinės reikšmės kelių ir gatvių (8,7 proc. nuo bendro kelių ir gatvių ilgio Kretingos rajone). 2016-2021 m. laikotarpiu Kretingos miesto kelių ilgis nepakito.



Bendras eismo intensyvumas Kretingos rajone ir mieste yra pakankamai didelis, ypač sezonui (vasaros) metu. Pagrindinės miesto gatvės, užtikrinančios miesto gyventojų, svečių bei verslo atstovų susisiekimą yra per miesto teritoriją praeinančios magistralinio kelio A11 atkarpa, Melioratorių, Vilniaus g. (valstybinės reikšmės keliai); taip pat Vytauto g., Birutės g. (tai vietinės reikšmės keliai). Čia vyksta ir intensyviausias eismas.

Šio projekto ribose aktuali Laukų gatvė Kretingos mieste, kuri išsidėsčiusi gyvenamajame miesto rajone. Gatvės kategorija – D, gatvės ilgis su atšakomis – 0,777 km. važiuojamosios dalies plotis – 6 m, 2 eismo juostos. Šalia gatvės praeina nuotekų šalinimo tinklai, elektros tinklai, kabelinės linijos, nuovažos (į aplinkinius žemės sklypus).

2019–2023 m. laikotarpiu šalyje, Klaipėdos apskrityje ir Kretingos rajono savivaldybėje eismo įvykių skaičius mažėjo. Šalyje, lyginant 2016 m. ir 2020 m., eismo įvykių sumažėjo 12,0 proc., apskrityje – 11,1 proc., o Kretingos rajono savivaldybėje net 26,8 proc. (žr. 1.1.1.2 lentelę).

**1.1.1.2 lentelė. Eismo įvykių skaičius**

Teritorija	2019	2020	2021	2022	2023	Pokytis, proc.
Lietuvos Respublika	3201	3055	2925	3188	2817	-12.0%
Klaipėdos apskritis	425	450	344	382	378	-11.1%
Kretingos r. sav.	41	37	36	30	30	-26.8%

Šaltinis: Lietuvos statistikos departamentas

Kretingos rajono savivaldybėje sužeistųjų skaičius analizuojamu laikotarpiu mažėjo (40,7 proc. arba 24 asmenimis), o žuvusiųjų skaičius – padidėjo (nuo 1 iki 4 asmenų per metus).

**1.1.1.3 lentelė. Kelių eismo įvykiuose sužeistųjų ir žuvusiųjų skaičius Kretingos rajono savivaldybėje**

Rodiklis	2019	2020	2021	2022	2023	Pokytis, proc.
Sužeistieji	59	51	45	33	35	-40,7%
Žuvusieji	1	2	3	3	4	300.0%

Šaltinis: Lietuvos statistikos departamentas

Vadovaujantis [www.epolicija.lt](http://www.epolicija.lt) duomenimis, 2019–2023 metais Kretingos mieste įvyko 80 eismo įvykių, kuriuose buvo sužeisti 92 žmonės ir žuvo 4 žmonės. 2020 m. palyginti su 2019 m., įskaitinių eismo įvykių skaičius ypač padidėjo, padidėjo ir juose sužeistų bei žuvusių žmonių skaičius. Laukų g. 2019 m. ir 2021 m. įvyko po vieną eismo įvykį, kurių metų buvo sužalota po 1 žmogų (iš viso 2 žmonės).

**1.1.1.4 lentelė. Kelių eismo įvykių ir juose sužeistųjų ir žuvusiųjų skaičius Kretingos mieste**

Rodiklis	2019	2020	2021	2022	2023	Pokytis, proc.
Eismo įvykių skaičius	15	13	16	10	26	+73,3%
Sužeistieji	21	16	18	10	27	+28,6%
Žuvusieji	0	0	1	0	3	-

Šaltinis: [www.epolicija.lt](http://www.epolicija.lt)

Laukų g. KT8009, Kretingos mieste (ruožas nuo sankryžos su Laisvės g. iki žemės sklypo adresu Laukų g. 47) kapitalinis remontas

Vadovaujantis Kretingos rajono policijos komisariato duomenimis, iš viso per 2019-2023 metus Laukų gatvėje Kretingos mieste įvyko 5 techniniai eismo įvykiai, kurių metu buvo sugadintos transporto priemonės, kelio elementai ar eismo reguliavimo įrenginiai.

Valstybinės reikšmės keliuose Kretingos mieste yra nustatyta viena „juodoji dėmė“, o vietinės reikšmės keliuose „juodųjų dėmių“ nėra nustatinėjama. Tačiau Kretingos rajono savivaldybė ir Kretingos rajono policijos komisariatas gauna gyventojų nusiskundimus apie Laukų g. esančias kliūtis kelyje (duobes), kurių metu buvo sugadinti automobiliai. Per 2021 m. gauti 4 tokie skundai.

### 1.1.2. Paslaugos paklausa

Susisiekimo infrastruktūros plėtros paklausą didžia dalimi lemia bendrosios šalies makroekonominės tendencijos – demografinė, gyventojų užimtumo, verslo vystymosi raida.

*Demografinė situacija.* Lietuvos statistikos departamento duomenimis, 2021 m. pradžioje Kretingos mieste gyveno 17 351 gyventojų ir tai sudarė 46,4 proc. Kretingos rajono savivaldybės gyventojų. Per penkerius metus Kretingos mieste gyventojų skaičius sumažėjo 7,1 proc. Gyventojų skaičiaus mažėjimo rodiklis yra didesnis nei šalyje (-0,5 proc.), Klaipėdos apskrityje (-1,5 proc.) ir mažesnis nei Kretingos rajono savivaldybėje (-1,4 proc.) (žr. 1.1.2.1 lentelę).

1.1.2.1 lentelė. Gyventojų skaičius metų pradžioje

Vietovė	2017	2018	2019	2020	2021	Pokytis, proc.
Lietuvos Respublika	2808901	2794184	2794090	2795680	2794961	-0,5%
Klaipėdos apskritis	317252	317722	319958	321849	322137	-1,5%
Kretingos r. sav.	37945	37575	37425	37323	37415	-1,4%
Kretingos m.	18 669	18 133	17 921	17 783	17 351	-7,1%

Šaltinis: Lietuvos statistikos departamentas

Gyventojų kaitą įtakoja tiek vidaus bei užsienio migracijos rodikliai, tiek gimstamumo ir mirtingumo disproporcijos. Vadovaujantis Lietuvos statistikos departamento pateikiamais 2016–2020 m. laikotarpio gimusiųjų ir mirusiųjų asmenų skaičiaus duomenimis, Kretingos rajono savivaldybėje fiksuota neigiama natūrali gyventojų kaita (žr. 1.1.2.2 lentelę). Tokios tendencijos fiksuojamos ir visoje šalyje bei Klaipėdos apskrities teritorijoje.

1.1.2.2 lentelė. Gimstamumas, mirtingumas ir natūrali gyventojų kaita (asmenys)

Teritorija	Požymis	2016	2017	2018	2019	2020	Pokytis, proc.
Lietuvos Respublika	Gimstamumas	30623	28696	28149	27393	25144	-17.9%
	Mirtingumas	41106	40142	39574	38281	43547	5.9%
	Natūrali gyventojų kaita	-10483	-11446	-11425	-10888	-18403	75.6%
Klaipėdos apskritis	Gimstamumas	3584	3438	3477	3408	3029	-15.5%
	Mirtingumas	4415	4281	4180	4242	4811	9.0%
	Natūrali gyventojų kaita	-831	-843	-703	-834	-1782	114.4%
Kretingos r. savivaldybė	Gimstamumas	396	411	386	388	323	-18.4%
	Mirtingumas	565	537	515	521	555	-1.8%
	Natūrali gyventojų kaita	-169	-126	-129	-133	-232	37.3%

Laukų g. KT8009, Kretingos mieste (ruožas nuo sankryžos su Laisvės g. iki žemės sklypo adresu Laukų g. 47) kapitalinis remontas

2021 m. pradžioje Kretingos rajono savivaldybės demografinės senatvės koeficientas (apskaičiuojamas pagal pagyvenusius asmenų ir vaikų santykį) buvo didesnis (129) nei Klaipėdos apskrityje (120), tačiau mažesnis nei vidutiniškai Lietuvoje (132).

Tarptautinė ir vidaus migracija 2019-2023 metais Kretingos rajono savivaldybėje buvo neigiama, tačiau 2020 m. ji tapo teigiama (+130). 2020 m. teigiamam neto migracijos rodikliui didžiausią įtaką darė su COVID-19 pandemija susijusios priežastys (dėl neapibrėžtumo pasaulyje, netektų darbo vietų dalis emigracijoje buvusių asmenų sugrįžo ir pan.), nes neto tarptautinė migracija buvo teigiama ir siekė +126 asmenis. Tačiau į Kretingos rajono savivaldybę iš kitų Lietuvos teritorijų dar atvyksta labai nedaug asmenų (išvykusiųjų skaičius beveik lygus atvykusiųjų skaičiui).

Neigiami gyventojų skaičiaus pokyčiai, gimstamumo ir mirtingumo disbalansas, mažai gerėjantys vidinės migracijos rodikliai mieste ir rajone didina socialines, jaunimo užimtumo ir darbo rinkos problemas. Tai rodo poreikį tobulinti viešąją Kretingos rajono savivaldybės infrastruktūrą, siekiant atitikti gyventojų poreikius gyventi ir plėsti veiklą besivystančiame Lietuvos mieste.

*Užimtumas.* 2020 m. Kretingos r. sav. gyveno 18,6 tūkst. užimtų gyventojų, tai sudarė maždaug pusę visų Kretingos r. sav. gyventojų. Klaipėdos apskrityje užimtų gyventojų dalis sudarė 47,6 proc., Lietuvoje – 48,6 proc. Lyginant su 2016 m., Kretingos r. savivaldybėje užimtų gyventojų skaičius sumažėjo 12,3 proc. (šalyje – 0,2 proc., apskrityje – 1,0 proc.). Visi Kretingos r. sav. užimti gyventojai 2020 m. sudarė 1,4 proc. visų Lietuvos užimtų gyventojų bei 12,1 proc. visų Klaipėdos apskrities užimtų gyventojų.

1.1.2.3 lentelė. Užimti gyventojai

Vietovė	2016 m.		2020 m.		Pokytis 2016-2020 m., proc.
	tūkst. gyventojų	Kretingos r. sav. dalis, proc.	tūkst. gyventojų	Kretingos r. sav. dalis, proc.	
<b>Lietuvos Respublika</b>	1361,4	1,6	1358,1	1,4	-0,2
<b>Klaipėdos apskritis</b>	155,0	13,7	153,5	12,1	-1,0
<b>Kretingos r. sav.</b>	21,2	100,0	18,6	100,0	-12,3

Šaltinis: Lietuvos statistikos departamentas

Remiantis Lietuvos statistikos departamento duomenimis registruotų bedarbių ir darbingo amžiaus gyventojų santykis 2020 m. Kretingos rajone (9,0 proc.) buvo mažesnis nei šalyje (12,6 proc.) bei regione (10,6 proc.). Tačiau palyginti su 2016 m., rodiklis išaugo 4,9 proc. p. Tam įtakos turėjo COVID-19 pandemijos sukeltos pasekmės. Viena iš sisteminių nedarbo priežasčių yra ta, kad didžioji dauguma bedarbių neturėjo pakankamos profesinės kvalifikacijos įsitvirtinti šiuolaikinėje darbo rinkoje.

Ekonominės veiklos ir žemės naudojimas nulemia tam tikrą, kiekvienam miestui būdingą, erdvinę struktūrą ir formuoja miesto teritorijos bruožus. Žmonių veikla taip pat formuoja darbo, kultūrinių-buitinių, grįžtamųjų kelionių potencialą/poreikį, o transporto sistema šį poreikį realizuoja (tenkina). Ilgalaikiu požiūriu transporto sistema taip pat daro įtaką žemės naudojimui mieste, nes gatvių pralaidumo didinimas gerina teritorijų pasiekiamumą, ir sudaro palankias sąlygas vystyti ekonomines veiklas.

*Automobilizacija.* Didelę įtaką susisiekimo infrastruktūros poreikiui ir eismo saugumui keliuose bei miesto gatvėse daro augantis automobilių skaičius tiek Kretingos rajono

Laukų g. KT8009, Kretingos mieste (ruožas nuo sankryžos su Laisvės g. iki žemės sklypo adresu Laukų g. 47) kapitalinis remontas

savivaldybėje, tiek ir visoje šalyje. Daugėjant transporto priemonių, auga eismo intensyvumas, tuo pačiu prastėja kelių ir gatvių dangos būklė, didėja transporto priemonių eksploataciniai kaštai ir laiko gaišatys, didėja neigiamas poveikis aplinkai, mažėja eismo saugumas.

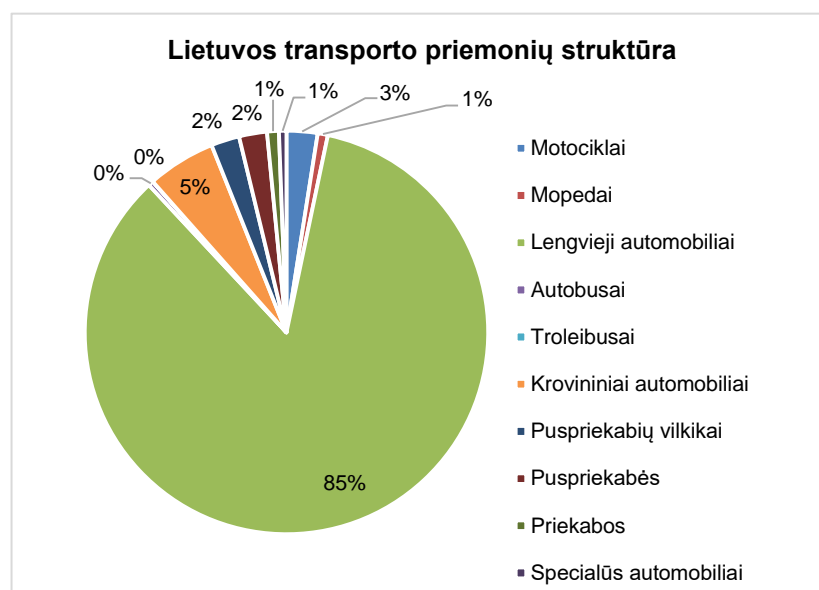
2020 m. Lietuvoje individualių lengvųjų automobilių skaičius, tenkantis 1000 gyventojų, siekė 486, Klaipėdos apskrityje – 482, Kretingos rajone – 552. Palyginti su 2016 m., automobilių skaičius, tenkantis 1000 gyventojų, augo visose nagrinėjamose teritorijose. Labiausiai jis išaugo Kretingos rajone, - 2020 m. palyginti su 2016 m., išaugo 25,5 proc., kai šalyje ir apskrityje augo šiek tiek daugiau nei 20 proc. (žr. 1.1.2.5 lentelę).

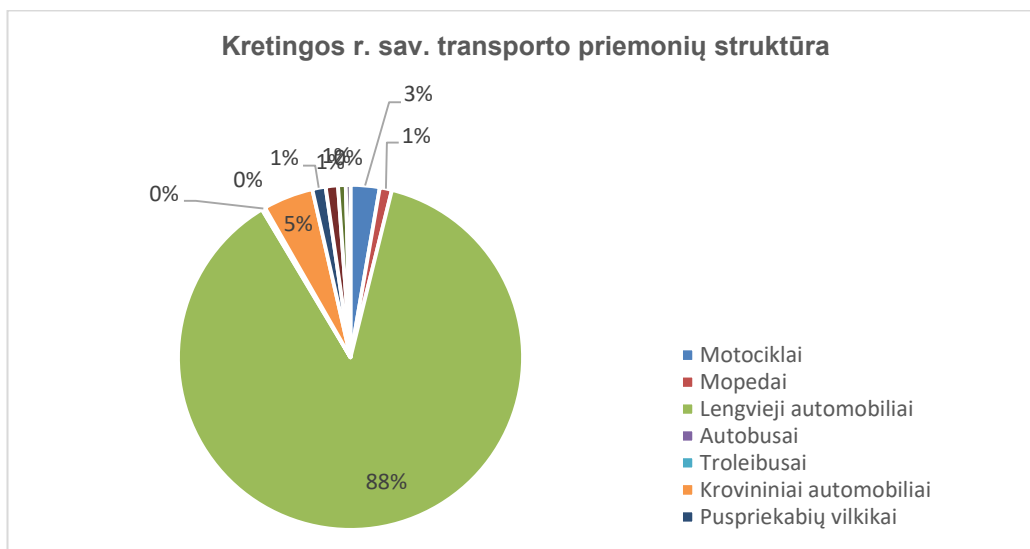
**1.1.2.5 lentelė. Individualių lengvųjų automobilių skaičius, tenkantis 1000 gyventojų**

Teritorija	2016	2020	Pokytis, proc.
<b>Lietuvos Respublika</b>	402	486	20,9%
<b>Klaipėdos apskritis</b>	401	482	20,2%
<b>Kretingos r. sav.</b>	440	552	25,5%

*Šaltinis: Lietuvos statistikos departamentas*

Kretingos rajono savivaldybės transporto sudėtis atitinka bendras Lietuvos tendencijas: lengvieji automobiliai sudaro apie 88 proc. viso transporto skaičiaus (šalyje – 85 proc.). Atsižvelgiant į tai, būtina užtikrinti Kretingos miesto gyventojų kokybišką mobilumą ir saugumą vietiniuose keliuose. Tokiu būdu bus užtikrinamas geras skirtingų teritorijų pasiekiamumas, sudaromos palankios sąlygos plėtoti ekonomines veiklas, o to pasakoje gerinti regiono bei visos šalies socialinius-ekonominius rodiklius.





**1.1.2.1 pav. Lietuvos ir Kretingos rajono savivaldybės transporto priemonių struktūros palyginimas 2020 m.**

*Šaltinis: Lietuvos statistikos departamentas*

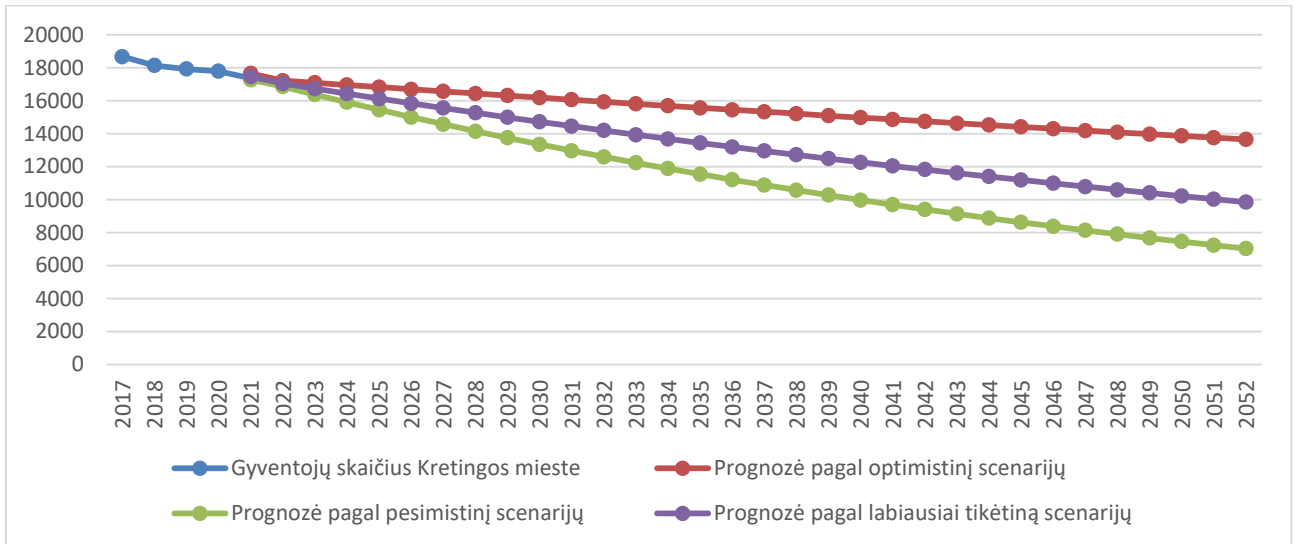
**Susisiekimo infrastruktūros gerinimo poreikio prognozės.** Vadovaujantis Kretingos rajono savivaldybės duomenimis, 2017-2021 m. pradžios deklaruotų gyventojų skaičius Kretingos mieste sumažėjo 1 318 gyventojų arba vidutiniškai po 1,8 proc. per metus. Labiausiai gyventojų skaičius sumažėjo 2018 m., palyginti su 2017 m. pradžia (t. y. 2,9 proc.), mažiausiu tempu – 2020 m., palyginti su 2019 m. pradžia (t. y. 0,8 proc.). Atsižvelgiant į esamas gyventojų kaitos tendencijas, formuluojamos trys gyventojų ir viešųjų paslaugų vartotojų (pagrindiniais vartotojais laikomi Kretingos miesto gyventojai) paklausos prognozės iki 2052 m. (atsižvelgiant į ataskaitinį projekto laikotarpį – 30 metų) scenarijai:

- 1) **Pesimistinis** – gyventojų skaičius mažės kasmet didžiausiu 2017-2021 metų pradžios buvusiu sumažėjimu (2,9 proc. per metus);
- 2) **Labiausiai tikėtinas** – gyventojų skaičius mažės kasmet vidutiniu 2017-2021 metų pradžios buvusiu sumažėjimu (1,8 proc. per metus);
- 3) **Optimistinis** – gyventojų skaičius mažės kasmet didžiausiu 2017-2021 metų pradžios buvusiu sumažėjimu (0,8 proc. per metus);

Tikėtina, kad pasireikš labiausiai tikėtinas scenarijus, nes esminę įtaką jam daro šie veiksniai:

- neigiama natūrali gyventojų kaita;
- augantis arba nekintantis neto migracijos rodiklis.

Nepaisant numatomos Kretingos miesto gyventojų mažėjimo tendencijos (žr. 1.1.2.2. pav.), akivaizdu, kad ši teritorija 2052 metais vis dar išliks gyvybinga. Visoje šalyje pagrindiniai gyventojų skaičiaus mažėjimo faktoriai yra nepakankamas gyventojų prieaugis ir emigracija. Tačiau, tikėtina, senėjančios visuomenės tendencijos pristabdys teritorijos emigracijos srautus, kadangi pastaroji grupė yra sėslesnė, o vyresnio amžiaus asmenų skaičius ateityje turėtų ženkliai išaugti.



### 1.1.2.2 pav. Susisiekimo infrastruktūros paklausos prognozė Kretingos mieste iki 2052 m., atsižvelgiant į gyventojų skaičių

*Šaltinis: sudaryta autorių*

Taigi, ilgalaikiu laikotarpiu viešoji bendruomeninė infrastruktūra Kretingos mieste išliks patraukli, saugios susisiekimo infrastruktūros paklausa išliks.

## 1.2. TEISINĖ APLINKA

Šiuo projektu gerinama viešoji paslauga – susisiekimo infrastruktūra. Valstybiniai keliai išimtinė teise priklauso Lietuvos Respublikai, o savivaldybė teikdama gyventojams viešąsias paslaugas, vykdo jai pavestas savarankiškasias ir valstybės perduotas funkcijas. Kaip jau buvo minėta, pagal Lietuvos Respublikos vietos savivaldos įstatymo 6 str., 32 p. Kretingos rajono savivaldybė yra atsakinga už savivaldybės vietinės reikšmės kelių ir gatvių priežiūrą, taisymą, tiesimą ir saugaus eismo organizavimą. Įgyvendindama nurodytas savarankiškas funkcijas savivaldybė remiasi šiais įstatymais ir teisės aktais:

- LR teritorijų planavimo įstatymas (1995 m. gruodžio d. Nr. I-1120, suvestinė redakcija nuo 2022-01-29). Vadovaujantis Teritorijų planavimo įstatymu, pagrindinis teritorijų planavimo dokumentas, lemiantis gyvenamųjų vietovių infrastruktūros plėtros kryptis (gatvių tinklą, visuomenines teritorijas, bendrojo naudojimo teritorijas), yra savivaldybės bendrasis planas. Būtent savivaldybės bendrasis planas laikytinas pagrindiniu visuomenės reikmes, t. y. viešąjį interesą, apibrėžiančiu dokumentu.

- LR žemės įstatymas (1994 m. balandžio 26 d. Nr. I-446, suvestinė redakcija nuo 2022-01-29). Žemės įstatymas reglamentuoja valstybinės žemės valdymą, naudojimą ir disponavimą (Žemės įstatymo 6, 7, 8, 9, 10 str.). Žemės įstatymas nustato, kad valstybinė žemė Vyriausybės nutarimais ir jos nustatyta tvarka gali būti perduota savivaldybėms patikėjimo teise, ir viena iš reikmių yra gatvės ir vietiniai keliai.

- LR statybos įstatymas (1996 m. kovo 19 d. Nr. I-1240, suvestinė redakcija nuo 2021-11-01). Statybos įstatymas nustato visų statomų, rekonstruojamų statinių esminius reikalavimus, statinių projektavimo, naujų statinių statybos, rekonstravimo, jų pripažinimo tinkamais naudoti, statybos dalyvių, viešojo administravimo subjektų, inžinerinių tinklų ir susisiekimo komunikacijų savininkų (ar naudotojų), kitų juridinių ir fizinių asmenų veiklos šioje srityje principus.

- Kelių techninis reglamentas KTR 1.01:2008 „AUTOMOBILIŲ KELIAI“ (patvirtinta LR aplinkos ministro ir LR susisiekimo ministro 2008 m. sausio 9 d. įsakymu Nr. D1-11/3-3, suvestinė redakcija nuo 2021-12-19). Reglamentas nustato iš visų nuosavybės formų kelių už gyvenamųjų teritorijų ribų tiesimo, rekonstravimo ir remonto projektavimo techninius reikalavimus.

- Apšvietimo elektros įrenginių įrengimo taisyklės (patvirtinta LR energetikos ministro 2011 m. vasario 3 d. įsakymu Nr. 1-28). Taisyklės nustato gyvenamosios ir negyvenamosios paskirties pastatų patalpų vidinio apšvietimo elektros įrangai, gatvių, kelių, aikščių, parkų ir teritorijų išorinio apšvietimo įrangai miestuose, kaimo gyvenamosiose vietovėse, įmonių ir įstaigų teritorijose, reklaminiam apšvietimui, šviesos ženklams ir iliuminacijai bei ilgalaikės ultravioletinės spinduliuotės įrenginiams reikalavimus.

- Statybos darbus reglamentuojančiais dokumentais: 1) statinio kategorija – ypatingas statinys (pagal Statybos techninį reglamentą STR 1.01.03:2017 „Statinių klasifikavimas“, patvirtintą LR aplinkos ministro 2016 m. spalio 27 d. įsakymu Nr. D1 –713, suvestinė redakcija nuo 2020-06-16); 2) statybos darbų rūšis – rekonstravimas (pagal Statybos techninį reglamentą STR 1.01.08:2002 „Statinio statybos rūšys“, patvirtintą LR aplinkos ministro 2002 m. gruodžio 5 d. įsakymu Nr. 622 (patvirtintą LR aplinkos ministro 2002 m. gruodžio 5 d. įsakymu Nr. 622, suvestinė redakcija 2018-06-31); 3) statinio ekspertizė privaloma pagal statybos įstatymo 34 straipsnį (nurodyta aukščiau) ir Statybos techninį reglamento STR 1.04.04:2017 „Statinio projektavimas, projekto ekspertizė“ 72 punktą (patvirtintą LR aplinkos ministro 2016 m. lapkričio 7 d. įsakymu Nr. D1-738, suvestinė redakcija nuo 2021-10-30); 4) techninė priežiūra yra privaloma pagal statybos įstatymo 35 straipsnį (nurodyta aukščiau) arba pagal Statybos techninį reglamento STR 1.06.01:2016 „Statybos darbai. Statinio statybos priežiūra“ 101 punktą (LR aplinkos ministro 2016 m. gruodžio 2 d. įsakymu Nr. D1-848, suvestinė redakcija 2021-11-01); 5) statinio projekto vykdymo priežiūra privaloma pagal Statybos techninį reglamento STR 1.06.01:2016 „Statybos darbai. Statinio statybos priežiūra“ 74 punktą.

Investicijų projektas skirtas Laukų gatvės ruožo nuo (sankryžos su Laisvės g. iki žemės sklypo adresu Laukų g. 47) kapitalinio remonto darbams. Rekonstruojamo kelių objekto adresas – Laukų g. KT8009, Kretingos miestas, Kretingos rajono savivaldybė (unikalus Nr. 4400-5578-5396. Gatvė nuosavybės teise priklauso Kretingos rajono savivaldybei. Gatvės kategorija – D, gatvės ilgis su atšakomis – 0,777 km, važiuojamosios dalies plotis – 6 m, 2 eismo juostos. Pagal parengtą techninį projektą, rekonstruojamos gatvės ilgis (sankryžos su Laisvės g. iki žemės sklypo adresu Laukų g. 47) – 0,777 km. Šalia gatvės praeina nuotekų šalinimo tinklai, elektros tinklai, kabelinės linijos, nuovažos (į aplinkinius žemės sklypus).

Įgyvendinant projektą, jokių teisinių apribojimų, nevertinant statybų techninių reglamentų, higienos ir aplinkos apsaugos normų laikymosi, nėra nustatyta.

Poveikio aplinkai vertinimas nėra reikalingas, kadangi projektu įrengiama infrastruktūra nepatenka į sąrašą planuojamos ūkinės veiklos, kurios poveikis aplinkai privalo būti vertinamas. Nagrinėjama teritorija nepatenka į „Natura 2000“ teritoriją.

Įgyvendinus investicijų projektą, žemės nuosavybės teisės nekis, t. y. jos išliks Lietuvos Respublikos nuosavybe, o rekonstruotas statinys nuosavybės, valdymo ir priežiūros teisėmis bei pareigomis priklausys Kretingos rajono savivaldybei. Už sukurtos viešosios infrastruktūros būklės palaikymą, priežiūrą ir tvarkymą bus atsakinga Kretingos rajono savivaldybės administracija.

Laukų g. KT8009, Kretingos mieste (ruožas nuo sankryžos su Laisvės g. iki žemės sklypo adresu Laukų g. 47) kapitalinis remontas

Inicijuojamu projektu prisidedama ir prie darnaus vystymosi principo įgyvendinimo, t. y. viešojo infrastruktūra bus pritaikyta socialiai pažeidžiamų asmenų – neįgaliųjų poreikiams.

### 1.3. SPRENDŽIAMOS PROBLEMOS IR JŲ ATSIDIRIMO PRIEŽASTYS

Laukų gatvės dangos būklė prasta, neatitinka žmonių turinčių judėjimo negalią reikalavimų, nes žvyro danga nelygi, pėstieji ir dviratininkai juda žvyro danga bendrai su transportu, sankryžose pėsčiųjų kirtimas važiuojamąją dalį nesaugus, nes nėra apšviestas. Lietaus vandens nuvedimo tinklai seni, būtinas gatvės kapitalinis remontas.



1.3.1 pav. Laukų gatvės situacija Kretingos mieste

*Šaltinis: parengtas techninis projektas*

Toliau lentelėje yra pateikiama suformuluota problema ir pagrindinės jos atsiradimo priežastys.

1.3.1 lentelė. Problemos ir jų priežastys

Problema/ apribojimai	Pagrindinės priežastys
<b>Kelionės laikas</b>	Dėl nekokybiškos gatvės dangos, intensyvaus eismo, kelkraščiuose parkuojamų transporto priemonių yra pasiekiamas sąlyginai mažesnis transporto priemonių greitis, kuris įtakoja ilgesnį kelionės laiką. Laukų gatvė yra gyvenamųjų namų teritorijoje, todėl čia vyksta intensyvus lengvųjų automobilių eismas.. Dabartiniai gatvės techniniai parametrai (D kategorija) nėra pilnai pritaikyti tokiam eismui.
<b>Transporto priemonių eksploatacinės sąnaudos</b>	Prasti gatvės techniniai parametrai (dangos deformacijos ir pan.) didina transporto priemonių eksploatacinės sąnaudas, t. y. transporto priemonių valdytojai išleidžia daugiau lėšų remontui ir kurui.
<b>Nepakankamas eismo saugumas</b>	Šalia Laukų gatvės nėra pėsčiųjų-dviračių tako, kai kuriomis atkarpomis žmonėms/ dviratininkas reikia eiti/ važiuoti veja arba kelkraščiu, todėl yra neužtikrinamas eismo saugumas. Taip pat gatvės ruože yra fiksuojami tiek įskaitiniai, tiek techniniai eismo įvykiai

*Šaltinis: sudaryta autorių*

Apibendrintai investicijų projekto metu sprendžiamą problematiką galima įvardinti kaip „gerų susisiekimo techninių parametrų bei eismo saugumo trūkumas Laukų gatvėje ir jos gretimybėse Kretingos mieste“.

Siekiant saugaus eismo ir gerų susisiekimo infrastruktūros techninių parametrų Laukų g. Kretingoje, būtinos investicijos į važiuojamosios dalies dangos atnaujinimą, pėsčiųjų-dviračių



takų atnaujinimą ir plėtrą, paviršinio vandens surinkimą, elektros tinklus ir gatvės apšvietimą. Įgyvendinus projekto veiklas, numatoma D gatvės kategorija.

Projektu išsprendžiamos problemos:

- Kelionės laiko mažinimas;
- Transporto priemonių eksploatacinių sąnaudų mažinimas;
- Pagerinamas eismo saugumas.

Nekreipiant dėmesio į vis prastėjančią gatvės būklę ir toliau ją eksploatuojant didėtų vartotojų nepasitenkinimas esama situacija, augtų išlaidos gatvės priežiūrai, ilgėtų kelionės laikas, didėtų transporto priemonių eksploatacinės sąnaudos, mažėtų eismo dalyvių saugumas, tiek vykstantiems transporto priemonėmis, tiek pėsčiomis, dviračiais.

Tobulinant Kretingos miesto susisiekimo sistemą ir plėtojant kelių infrastruktūrą, tiesiogiai daroma įtaka Kretingos miesto ir rajono ir Klaipėdos regiono socialiniam ekonominiam gyvenimui, užtikrinama gyvenimo kokybė ir saugumas, prisidedama prie ekologinių problemų sprendimo. Susisiekimo sistemos vystymas yra neatskiriama Kretingos miesto darniosios plėtros dalis, užtikrinanti atskirų miesto teritorijų gyventojų poreikius ir kompleksinę plėtrą, didinanti patrauklumą ir investicijų pritraukimą darbo vietų kūrimui ir socialinės infrastruktūros plėtrai.

Apibendrinimas. Nors Kretingos mieste gyventojų skaičius mažėjo sąlyginai sparčiau nei Kretingos rajone, tačiau Kretingos miestas užima tik apie 2 proc. visos rajono teritorijos, jame gyvena apie 46 proc. visų savivaldybės gyventojų. Gyventojų skaičiaus pasiskirstymą iš esmės lemia esama infrastruktūra (susiekimas, gyvenamosios aplinkos patrauklumas, švietimo, socialinės, medicinos ir kitos paslaugos bei jų pasiekiamumas), atitinkamai didesnis saugios ir gertų techninių parametrų infrastruktūros poreikis yra aktualus ne tik gyventojams, bet ir veikiantiems ūkio subjektams. Įgyvendinamas investicijų projektas yra svarbus ir aktualus, atitinkantis savivaldybės teritorijų planavimo dokumentų nuostatas, o sėkmingai jo įgyvendinimui nenumatyta jokių teisinių, techninių ir socialinių apribojimų.

Investicijų projekto metu sprendžiamą problematiką galima įvardinti kaip „gerų susisiekimo techninių parametrų bei eismo saugumo trūkumas Laukų gatvėje ir jos gretimybėse Kretingos mieste“.

## **2. PROJEKTO TURINYS**

### **2.1. PROJEKTO TIKSLAS IR UŽDAVINYS**

Kretingos rajono savivaldybės administracijos inicijuojamo projekto tikslas – tobulinti Kretingos rajono savivaldybės vietinės reikšmės kelių ir gatvių susisiekimo infrastruktūrą.

Siekiant projekto tikslo, keliamas uždavinys – Kretingos miesto Laukų g. techninių parametų bei eismo saugumo gerinimas.

### **2.2. PROJEKTO SĄSAJOS SU KITAIŠ PROJEKTAIS**

Kretingos rajono savivaldybės administracijos įgyvendinti, įgyvendinami bei planuojami įgyvendinti įvairūs infrastruktūriniai projektai neturi tiesioginių sąsajų su planuojamu įgyvendinti investiciniu projektu. Laukų g. bei jos gretimybėse nebuvo vykdyti jokie investiciniai projektai, todėl projektas neturi ir netiesioginių sąsajų su kitais projektais.

Taigi, šiame investicijų projekte numatytos išlaidos nebuvo ir nėra įtrauktos į kitų projektų biudžetus.

### **2.3. PROJEKTO TIKSLINĖS GRUPĖS IR PROJEKTO POVEIKIO RIBOS**

Investicijų projekto tikslinės grupės:

Kretingos miesto gyventojai. Pagrindinės tikslinės grupės dydis – 17,3 tūkst. gyventojų (2023 m. pradžios duomenys). Tikslinės grupės poreikiai susiję su viešosios aplinkos gyvenamojoje teritorijoje saugumu ir patogumu (dėl sutvarkytos ir prižiūrimos gatvės, pagerėtų gyvenamosios, darbo vietų ir visuomeninių objektų pasiekiamumas, nebūtų didinamos jų transporto priemonių eksploatacinės sąnaudos, dėl įrengtų pėsčiųjų-dviračių tako ir pėsčiųjų tako bei apšvietimo – būtų užtikrinimas jų saugumas).

Įvertinus įgyvendinamo investicijų projekto poveikį tikslinėms grupėms, galima teigti, kad teritorinė projekto apimtis yra Kretingos miestas, tačiau poveikį pajus visi Kretingos rajono savivaldybės, Lietuvos gyventojai ir svečiai iš užsienio, kurie važiuos Laukų gatve Kretingos mieste.

### **2.4. PROJEKTO ORGANIZACIJA**

Projekto organizacija – Kretingos rajono savivaldybė. Projekto įgyvendinimu rūpinasi Kretingos rajono savivaldybės administracija, kuri atlieka ir projekto pareiškėjo funkcijas.

Kretingos rajono savivaldybės administracija yra biudžetinė įstaiga, kurios savininkė – Kretingos rajono savivaldybė, o savininko teises ir pareigas įgyvendina Kretingos rajono savivaldybės taryba. Savivaldybės administracija savo veikloje vadovaujasi Lietuvos Respublikos Konstitucija, Vietos savivaldos, Valstybės tarnybos, Viešojo administravimo, Biudžetinių įstaigų įstatymais, Vyriausybės nutarimais, kitais teisės aktais, Savivaldybės tarybos veiklos reglamentu, Tarybos sprendimais, mero potvarkiais, Savivaldybės administracijos direktoriaus įsakymais ir Kretingos rajono savivaldybės administracijos nuostatais. Įstaigos vadovas yra Administracijos direktorius, kuris yra pavaldus Tarybai, atskaitingas Tarybai ir merui. Administracijos direktorius į pareigas skiriamas mero teikimu Tarybos sprendimu Tarybos įgaliojimų laikui politinio (asmeninio) pasitikėjimo pagrindu.

Savivaldybės administracijos tikslas – įgyvendinti teisės aktų nustatytas funkcijas, organizuojant kokybišką viešųjų paslaugų teikimą, kuo efektyviau tenkinant bendruomenės interesus.

Savivaldybės administracijos uždaviniai:

- 1) Kretingos rajono savivaldybės teritorijoje organizuoti ir kontroliuoti Savivaldybės institucijų sprendimų įgyvendinimą arba pačiai juos įgyvendinti;
- 2) įgyvendinti įstatymus ir Lietuvos Respublikos Vyriausybės nutarimus, nereikalaujančius Savivaldybės tarybos sprendimų;
- 3) įstatymų nustatyta tvarka organizuoti Kretingos rajono savivaldybės biudžeto (toliau – savivaldybės biudžetas) pajamų, išlaidų ir kitų piniginių išteklių buhalterinės apskaitos tvarkymą;
- 4) organizuoti ir kontroliuoti Savivaldybės turto valdymą ir naudojimą. Šiam uždaviniui įgyvendinti Savivaldybės taryba paveda Savivaldybės administracijai vykdyti socialinės ir gamybinės infrastruktūros objektų projektavimo ir statybos užsakovo funkcijas;
- 5) administruoti viešųjų paslaugų teikimą;
- 6) rengti Savivaldybės tarybos sprendimų, Kretingos rajono savivaldybės mero potvarkių ir Savivaldybės administracijos direktoriaus įsakymų projektus;
- 7) atlikti Savivaldybės tarybos (mero sekretoriato, jeigu jis yra sudarytas), Savivaldybės mero, Savivaldybės tarybos narių ir savivaldybės kontrolieriaus finansinį, ūkinį ir materialinį aptarnavimą;
- 8) per įgaliotus valstybės tarnautojus atstovauti Savivaldybei savivaldybės įmonių ir akcinių bendrovių valdymo organuose.

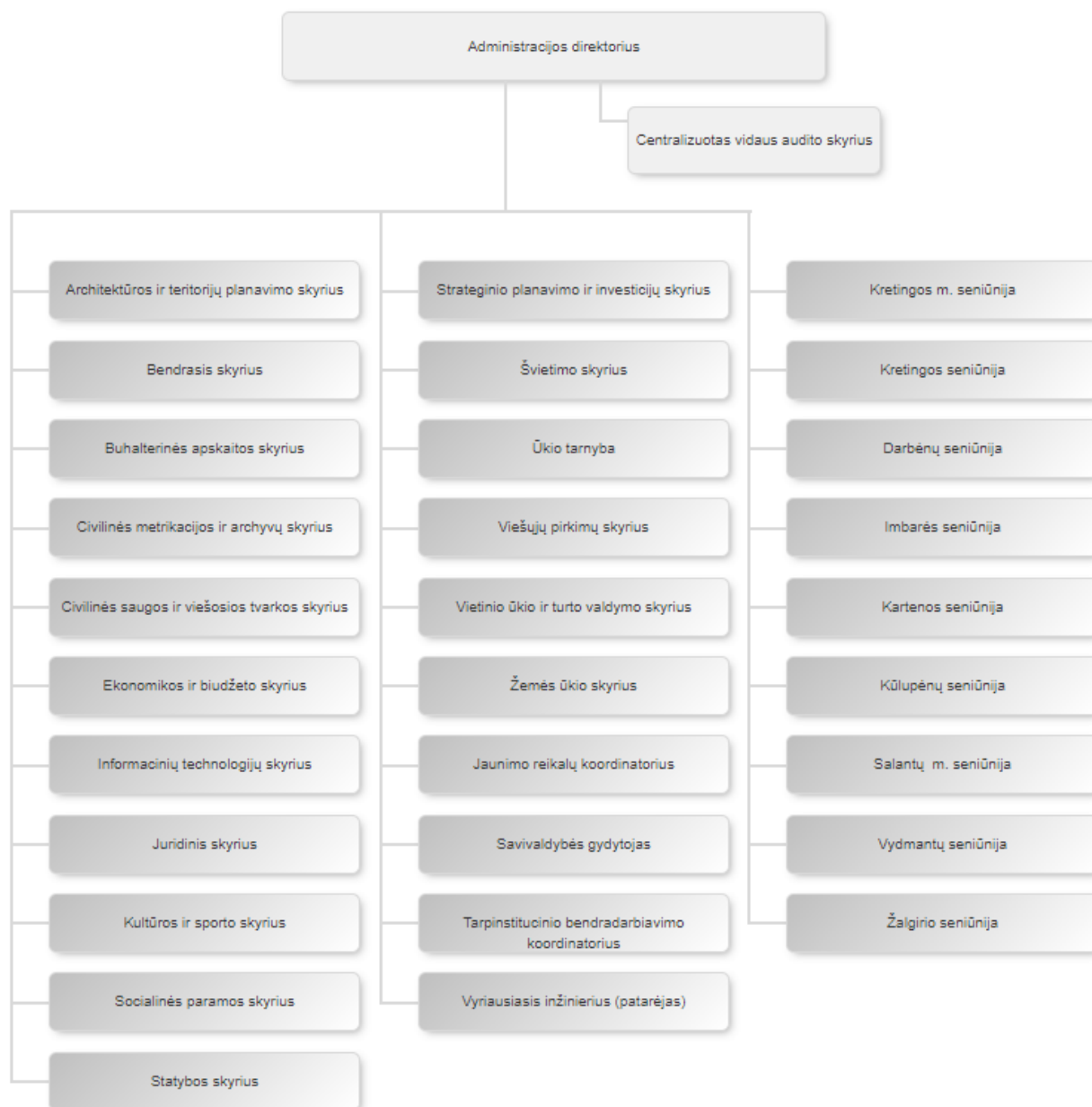
Kretingos rajono savivaldybės administracijos rekvizitai pateikiami 2.4.1 lentelėje.

#### 2.4.1 lentelė. Projekto pareiškėjo rekvizitai

<b>Pavadinimas</b>	Kretingos rajono savivaldybės administracija
<b>Adresas</b>	Savanorių g. 29A, LT-97111 Kretinga
<b>Įstaigos kodas</b>	188715222
<b>Teisinė forma</b>	Biudžetinė įstaiga
<b>Telefonas</b>	+370 445 51294
<b>El. pašto adresas</b>	<a href="mailto:savivaldybe@kretinga.lt">savivaldybe@kretinga.lt</a>
<b>Interneto svetainės adresas</b>	<a href="http://www.kretinga.lt">www.kretinga.lt</a>

Šaltinis: Kretingos rajono savivaldybės internetinė svetainė [www.kretinga.lt](http://www.kretinga.lt)

2.4.1 paveiksle pateikiama projekto pareiškėjo – Kretingos rajono savivaldybės administracijos – organizacijos struktūra.



**2.4.1 pav. Projekto pareiškėjo organizacijos struktūra**

Šaltinis: Kretingos rajono savivaldybės internetinė svetainė [www.kretinga.lt](http://www.kretinga.lt)

Savivaldybės administraciją sudaro struktūriniai padaliniai, į struktūrinius padalinius neįeinantys valstybės tarnautojai ir savivaldybės administracijos filialai – seniūnijos (savivaldybės administracijos struktūriniai teritoriniai padaliniai). Kretingos rajono savivaldybės administracijai vadovauja administracijos direktorius, jam pavaldus Centralizuoto audito skyrius, 16 kitų skyrių, 1 tarnyba, 4 specialistai bei 9 seniūnijos.

Kretingos rajono savivaldybės administracija turi didelę patirtį įgyvendinant ir valdant įvairius infrastruktūros modernizavimo ir kūrimo projektus viešųjų pastatų modernizavimo, kelių plėtros ir rekonstravimo, vandentiekio ir nuotekų surinkimo tinklų plėtros ir rekonstravimo, viešųjų erdvių tvarkymo, socialinėje, švietimo ir kitose srityse.

Atsižvelgiant į organizacijos patirtį, anksčiau vykdytų projektų apimtį ir jų įvairovę, galima teigti, kad Kretingos rajono savivaldybė bus pajėgi įgyvendinti investicijų projektą tiek finansiniu, organizaciniu, fiziniu, tiek ir veiklos rezultatų sukūrimo požiūriu.

Laukų g. KT8009, Kretingos mieste (ruožas nuo sankryžos su Laisvės g. iki žemės sklypo adresu Laukų g. 47) kapitalinis remontas

## 2.5. PROJEKTO SIEKIAMI REZULTATAI

Įgyvendinti ketinamo projekto rezultatai – rekonstruota Laukų gatvė Kretingos mieste. Siekiami minimalūs rezultatai pateikiami 2.5.1 lentelėje.

2.5.1 lentelė. Siekiami minimalūs rezultatai

Problema/ apribojimai	Pagrindinės priežastys	Siekiami minimalūs rezultatai
Kelionės laikas	Dėl nekokybiškos gatvės dangos, kelkraščiuose parkuojamų transporto priemonių yra pasiekiamas sąlyginai nedidelis transporto priemonių greitis, kuris įtakoja ilgesnį kelionės laiką.	Laiko sutaupymai darbo reikalais ir ne darbo reikalais vykstančio gyventojų, patogesnis susisiekimas tiek lengviesiems automobiliams, tiek kitam transportui.
Transporto priemonių eksploatacinės sąnaudos	Prasti gatvės techniniai parametrai (danga žvyruota) didina transporto priemonių eksploatacinės sąnaudas, t. y. transporto priemonių valdytojais išleidžia daugiau lėšų remontui ir kurui.	Taupomos lėšos transporto priemonių remontui. ,
Nepakankamas eismo saugumas	Šalia Laukų gatvės nėra vientiso pėsčiųjų-dviračių tako, kai kuriomis atkarpomis žmonėms/ dviratininkams reikia eiti/ važiuoti veja arba kelkraščiu, todėl yra neužtikrinamas eismo saugumas. Taip pat gatvės ruože yra fiksuojami tiek įskaitiniai, tiek techniniai eismo įvykiai	Įrengti pėsčiųjų-dviračių ir pėsčiųjų takai, įrengtas apšvietimas. Geresnės eismo saugumo sąlygas dėl įrengtos infrastruktūros pajus visi Kretingos miesto gyventojai – 17351 asmuo (pėstieji ir dviratininkai).

*Šaltinis: sudaryta autorių*

Minimalūs rezultatai, kurių turi būti siekiama įgyvendinamam projektui nustatyti statybos techniniu reglamentu STR 2.06.04:2014 „Gatvės ir vietinės reikšmės keliai. Bendrieji reikalavimai“, kuris 2014 m. birželio 17 d. Lietuvos Respublikos aplinkos ministro patvirtintas įsakymu Nr.D1-533 (suvestinė redakcija 2017.07.26).

Numatomų uždavinių kiekybinių rezultatų kokybei užtikrinti numatoma, kad visos veiklos ir siekiama rekonstruoti infrastruktūra privalomai turės atitikti Lietuvos Respublikos ir Europos normų reikalavimus. Projekto kokybiniai rodikliai bus užtikrinti projekto metu numatytus rangos darbus atliekant pagal galiojančius įstatyminius ir poįstatyminius reikalavimus.

Kretingos miesto Laukų g. techninių parametru kokybės pagerėjimą pajus ir tiesioginę naudą gaus 17351 Kretingos miesto gyventojas (dėl sutvarkytos pėsčiųjų, dviračių takų infrastruktūros, apšvietimo). Projekto rezultatais taip pat naudosis Kretingos rajono bei šalies gyventojai, taip pat svečiai iš užsienio.

Kretingos miesto gyventojams bus patenkinti patrauklesnės, švaresnės bei saugesnės gyvenamosios aplinkos poreikiai. Be aiškiai išmatuojamų rezultatų, papildomai bus pasiekta ir sudėtingai išmatuojama socialinė-ekonominė nauda Kretingos miestui:

- pagerės Kretingos miesto patrauklumas;
- pagerės eismo saugumo situacija Kretingos mieste;

Laukų g. KT8009, Kretingos mieste (ruožas nuo sankryžos su Laisvės g. iki žemės sklypo adresu Laukų g. 47) kapitalinis remontas

- padidės investicinės aplinkos patrauklumas.

Projekto įgyvendinimui bus panaudotos Kretingos rajono savivaldybės, LR valstybės biudžeto (Kelių priežiūros plėtros programos) lėšos. Išlaidas, susijusias su investicijų projekto tęstinumu, patirs Kretingos rajono savivaldybės administracija.

Įgyvendinus projektą bus užtikrinta darnesnė vietinės reikšmės kelių tinklo plėtra.

Apibendrinimas. Nustatytas projekto tikslas – „tobulinti Kretingos rajono savivaldybės vietinės reikšmės kelių ir gatvių susisiekimo infrastruktūrą“ ir uždavinys – „Kretingos miesto Laukų g. techninių parametrų bei eismo saugumo gerinimas.“ Projektas tiesioginių sąsajų su šiuo metu įgyvendinamais projektais neturi, tačiau numatoma Laukų g. kapitalinio remonto darbus atlikti per kelių priežiūros plėtros programą. Pažymėtina, jog išlaidos, būtinos inicijuojamam investicijų projektui, nėra ir nebus įtrauktos į kitų projektų biudžetus ir veiklų nedubliuos. Išskirtos projekto tikslinės grupės yra Kretingos miesto gyventojai. Projekto organizacija – Kretingos rajono savivaldybės administracija - nepritrūks žmogiškųjų išteklių ir patirties investicijų projekto įgyvendinimui ir suvaldymui. Projektu planuojama pasiekti sutrumpėjusio kelionės laiko, sumažintų transporto priemonių eksploatacinių sąnaudų bei pagerėjusių eismo saugumo sąlygų pėstiesiems ir dviratininkams minimalius rezultatus, o taip pat gauti socialinę ir ekonominę naudą.

### 3. GALIMYBĖS IR ALTERNATYVOS

#### 3.1. ESAMA SITUACIJA

Kretingos miesto gatvių priežiūrai ir remontui, valymui ir apšvietimui kasmet skiriamos lėšos. Kelių, gatvių, pėsčiųjų takų, aikščių priežiūrą Kretingos mieste atlieka Kretingos miesto seniūnija. Kretingos rajono savivaldybės administracijos pateiktais duomenimis, projekto ribose nesikeis gatvės valymo ir apšvietimo išlaidos, todėl šios išlaidos nebus projekto atskaitos taškas. Planuojama, kad išlaidų pokytis bus fiksuojamas infrastruktūros priežiūros darbams (dangos remontui ir pan.). Šių darbų išlaidos bus investicijų projekto atskaitos taškas. Pažymėtina, kad smulkų remontą savivaldybės atlieka tik vietinės reikšmės keliuose.

#### 3.1.1 lentelė. Kretingos miesto susisiekimo infrastruktūros priežiūros išlaidos, tūkst. EUR

Išlaidų kategorija	2019	2020	2021	2022	2023
Susisiekimo infrastruktūros (vietinės reikšmės gatvių ir kelių, dviračių takų ir pėsčiųjų takų, šaligatvių) priežiūros išlaidos, tūkst. EUR	323,6	386,0	346,1	411,73	298,9
Susisiekimo infrastruktūros (vietinės reikšmės gatvių ir kelių, dviračių takų ir pėsčiųjų takų, šaligatvių) smulkaus remonto išlaidos, tūkst. EUR	129,0	119,13	124,7	113,63	150,95
Vidutiniškai vienam km tenkančių susisiekimo infrastruktūros remonto išlaidų, EUR/km	1691	1561	1634	1489	1978

*Šaltinis: sudaryta autorių*

Kretingos mieste vidutiniškai vienam kilometrui teko tokios susisiekimo infrastruktūros remonto išlaidos (vietinės reikšmės kelių: 2019 m. – 1691 Eur / km, 2020 m. – 1561 Eur / km , 2021 m. – 1634 Eur / km , 2022 m. – 1489 Eur / km, 2023 m. – 1978 Eur / km. Vidutinės išlaidos susisiekimo infrastruktūros priežiūrai 2019-2023 m. laikotarpiu sudarė 1671 Eur / km.

Jeigu Kretingos rajono savivaldybė neįgyvendintų projekto, kasmet planuojamo rekonstruoti Laukų g. ruožo priežiūros išlaidos vidutiniškai siektų 1298 Eur (1671 Eur/km\* 0,777 km).

Neįgyvendinus projekto ir susisiekimo infrastruktūros būklei blogėjant, kaštai susisiekimo infrastruktūros remontui tik didėtų.

#### 3.2. GALIMOS PROJEKTO VEIKLOS

Vadovaujantis „Investicijų projektų rengimo metodika“, patvirtinta 2014 m. gruodžio 2 d. įsakymu Nr. 2014/8-337 (2019 m. rugpjūčio 14 d. įsakymo Nr. 2019/8-214 redakcija) (Metodika) rengiamo investicijų projekto vertė neviršija 15 mln. EUR, todėl toliau nebus identifikuojamos galimos projekto įgyvendinimo veiklos ir nebus sudaromas „ilgasis“ veiklų sąrašas.

#### 3.3. VEIKLŲ VERTINIMO KRITERIJAI

Veiklų vertinimo kriterijai sudaromi tuo atveju, kai formuojamas „ilgasis“ veiklų sąrašas. Šiuo atveju veiklų vertinimo kriterijai neformuojami.

### 3.4. TRUMPASIS VEIKLŲ SĄRAŠAS IR PROJEKTO ĮGYVENDINIMO ALTERNATYVŲ APRAŠYMAS

Pagal Metodiką, kadangi rengiamo investicijų projekto vertė neviršija 15 mln. EUR, tačiau yra didesnė nei 300 tūkst. EUR, yra formuojamas „trumpasis“ veiklų sąrašas, vadovaujantis Metodikos 4 priedu.

Atsižvelgiant į projekto problemą, pagrindines priežastis ir siekiamus minimalius rezultatus, investicijų projekte išskirtas vienas investavimo objektas – „inžineriniai statiniai/tinklai“ (pagal Metodikos 4 priedą). Pagrindinė projekto įgyvendinimo alternatyva šiam investavimo objektui – „esamo inžinerinio statinio (gatvės ruožo) keitimas“. Šiam objekto tipui, pagal Metodikos 4 priedą, minimaliai privalomos išnagrinėti ir palyginti projekto įgyvendinimo alternatyvos yra:

1. Esamo inžinerinio statinio (gatvės ruožo) keitimas;
2. Esamo inžinerinio statinio techninių savybių gerinimas;
3. Inžinerinių statinių nuoma/ panauda;
4. Trūkstančių paslaugų užtikrinimas perkant paslaugas rinkoje.

#### 3.4.1. lentelė. Galimų projekto įgyvendinimo alternatyvų įvertinimas

Alternatyvos	Pagrindimas
<b>I alternatyva (pagrindinė)</b>	<p><b>Esamo inžinerinio statinio (gatvės ruožo) keitimas</b></p> <p>Vadovaujantis techniniu projektu, planuojama Laukų g. Kretingos mieste ruože (ruožas nuo sankryžos su Laisvės g. iki žemės sklypo adresu Laukų g. 47) atlikti kapitalinio remonto darbus, kuriuos sudarys važiuojamosios dalies, sankryžų ir nuovažų rekonstrukcija; pėsčiųjų dviračių tako ir pėsčiųjų tako įrengimas; medžių atsinimimas; paviršinių nuotekų tinklų įrengimas; apšvietimo sistemos rekonstrukcija. Po projekto įgyvendinimo gatvės kategorija liks D.</p> <p>Technologiniu požiūriu alternatyva yra galima ir nėra kliūčių jos įgyvendinimui, nes alternatyvos įgyvendinimui yra parengtas techninis projektas.</p> <p>Teisiniu požiūriu alternatyvos įgyvendinimas, nevertinant statybos techninių reglamentų, higienos ir aplinkos apsaugos normų laikymąsi, neturi jokių apribojimų. Projekto įgyvendinimas nepakeis nuosavybės ir disponavimo teisių, lyginant su pradine projekto situacija.</p> <p>Įgyvendinus šiuos darbus, pagerėtų Laukų gatvės ruožo nuo sankryžos su Laisvės g. iki žemės sklypo adresu Laukų g. 47 techniniai parametrai, kas įtakotų kelionės laiko sutrumpėjimą važiuojant gatve bei nebūtų gadinamos transporto priemonės (būtų taupomo automobilių savininkų eksploataciniai, remonto kaštai), tuo pačiu pagerėtų eismo saugumas (nes įrengiamas pėsčiųjų-dviračių takas, pėsčiųjų takas, apšvietimas ir pan.). Todėl būtų išspręsta projekto problematika ir pasiekti minimalūs rezultatai. Taigi, projektas įgyvendinamas ir socialiniu-ekonominiu požiūriu.</p> <p>Todėl alternatyva <b>bus nagrinėjama toliau.</b></p>
<b>II alternatyva</b>	<p><b>Esamo inžinerinio statinio (gatvės ruožo) techninių savybių pagerinimas</b></p> <p>Siekiant tik pagerinti gatvės ruožo technines savybes, būtų minimaliai tvarkoma važiuojamoji Laukų gatvės (ruožas nuo sankryžos su Laisvės g. iki žemės sklypo adresu Laukų g. 47). Nebūtų pertvarkomos sankryžos, nebūtų įrengiami pėsčiųjų, dviračių takai bei apšvietimas, nebūtų įrengiami paviršinių nuotekų tinklai. Socialiniu-ekonominiu požiūriu bei technologiniu problematika būtų išspręsta laikinai ir nepilnai ir nepasiekti visi minimalūs rezultatai, nes nebūtų pagerinamas eismo saugumas (dėl to, kad neįrengiami pėsčiųjų, dviračių takai ir apšvietimas), tik dalinai būtų sutrumpinamas kelionės laikas nes būtų tik pagerinama kelio danga.. Teisiniu požiūriu alternatyvos įgyvendinimas, nevertinant statybos techninių reglamentų, higienos ir aplinkos apsaugos normų laikymąsi, neturi jokių apribojimų. Projekto įgyvendinimas nepakeis nuosavybės ir disponavimo teisių, lyginant su pradine projekto situacija.</p> <p>Todėl toliau alternatyva <b>nebus nagrinėjama.</b></p>
<b>III alternatyva</b>	<p><b>Inžinerinių statinių nuoma/ panauda</b></p> <p>Alternatyvos įgyvendinimas nei socialiniu-ekonominiu, nei teisiniu, nei technologiniu požiūriu yra neįmanomas, kadangi faktiškai neegzistuoja miestų susisiekimo infrastruktūros nuomos paslaugų rinka. Reikia pažymėti, kad miesto susisiekimo infrastruktūros naudojimas laikytinas viešąja paslauga, kas sąlygoja, jog tai yra viešojo gebė, kurios naudojimosi išmatuoti neįmanoma, taigi ir tokių paslaugų nuoma/panauda yra neįmanoma.</p>

Laukų g. KT8009, Kretingos mieste (ruožas nuo sankryžos su Laisvės g. iki žemės sklypo adresu Laukų g. 47) kapitalinis remontas



Alternatyvos	Pagrindimas
	Neįgyvendinus projekto, nebus sutvarkytas Laukų g. ruožas Kretingos mieste, todėl neišspręsta projekto problematika ir nepasiekti minimalūs rezultatai. Todėl toliau alternatyva <b>nebus nagrinėjama.</b>
<b>IV alternatyva</b>	<b>Trūkstumų paslaugų užtikrinimas, perkant paslaugas rinkoje</b> Alternatyvos įgyvendinimas nei socialiniu-ekonominiu, nei technologiniu požiūriu yra neįmanomas, kadangi faktiškai neegzistuoja miestų susisiekimo infrastruktūros pirkimo-pardavimo rinka. Reikia pažymėti, kad miesto susisiekimo infrastruktūros naudojimas laikytinas viešąja paslauga, kas sąlygoja, jog tai yra viešoji gėrybė, kurios naudojimosi išmatuoti neįmanoma, taigi ir tokių paslaugų nuoma/panauda yra neįmanoma. Teisiniu požiūriu tokių paslaugų teikimas irgi būtų neįmanomas, kadangi, LR Viešųjų pirkimų įstatymu nebūtų galima įsigyti ilgalaikių paslaugų – ribojami susitarimai, kuriais paslaugos teikiamos ilgiau kaip 36 mėnesius, o susisiekimo infrastruktūros naudojimas yra ilgalaikė (daugiau kaip 36 mėnesių) paslauga. Teisiniu požiūriu galima tik įsigyti viešųjų erdvių kokybės gerinimui reikalingus darbus. Neįgyvendinus projekto, nebus sutvarkytas Laukų g. ruožas Kretingos mieste, todėl neišspręsta projekto problematika ir nepasiekti minimalūs rezultatai. Todėl toliau alternatyva <b>nebus nagrinėjama.</b>

*Šaltinis: sudaryta autorių*

Kadangi pagal Metodiką privalu išnagrinėti bent vieną alternatyvą, tai yra pasirenkama tokia alternatyva:

- ✓ I alternatyva. Laukų g. Kretingos m. (ruožas nuo sankryžos su Laisvės g. iki žemės sklypo adresu Laukų g. 47) kapitalinis remontas, kuri atitinka 3.4.1. lentelėje nagrinėtą I alternatyvą „Esamo inžinerinio statinio (gatvės ruožo) keitimas“. Alternatyvos metu planuojami šie darbai:
  - važiuojamosios dalies, sankryžų ir nuovažų rekonstrukcija;
  - pėsčiųjų dviračių tako ir pėsčiųjų tako įrengimas;
  - medžių ir krūmų sodinimas;
  - paviršinių nuotekų tinklų įrengimas;
  - apšvietimo sistemos rekonstrukcija.

### 3.4.2. lentelė. I alternatyvos fiziniai pasiekimo rodikliai

Numatomi darbai	I alternatyva
Važiuojamosios dalies, sankryžų ir nuovažų asfalto įrengimas	5776 kv. m
Pėsčiųjų-dviračių tako įrengimas	2420 kv. m
Horizontalus ženklavimas	1 kompl.
Kelio ženklų įrengimas	1 kompl.
Suolų įrengimas	3 vnt.
Paviršinių nuotekų tinklų įrengimas	1 kompl.
LED šviestuvų įrengimas	12 vnt.
Telekomunikacinės infrastruktūros rekonstrukcija	1 kompl.

*Šaltinis: sudaryta autorių vadovaujantis Techniniu projektu*

## 3.5. ANALIZĖS METODO PASIRINKIMAS

Projekto investavimo objektas – inžineriniai statiniai/ tinklai, todėl vadovaujantis investicinių projektų rengimo metodika pasirenkamas SNA (sąnaudų naudos analizės) metodas. Finansinei ekonominei analizei naudojama SNA skaičiuoklė.

Apibendrinimas. Investicijų projekte išskirtas vienas investavimo objektas – inžineriniai statiniai/ tinklai, kuriam nagrinėjamos dvi alternatyvos: 1) I alternatyva. Laukų g. Kretingos m. (ruožas nuo sankryžos su Laisvės g. iki žemės sklypo adresu Laukų g. 47) rekonstravimas. Projekto alternatyvų vertinimas ir palyginimas atliekamas vadovaujantis sąnaudų naudos analizės (SNA) metodu apskaičiuotais rezultatais.

Laukų g. KT8009, Kretingos mieste (ruožas nuo sankryžos su Laisvės g. iki žemės sklypo adresu Laukų g. 47) kapitalinis remontas

## **4. FINANSINĖ ANALIZĖ**

Finansinė analizė atliekama nagrinėjant finansinius projekto įgyvendinimo alternatyvų pinigų srautus. Jai atlikti naudojamas pinigų srautų metodas: projekto išlaidos (investicijos, veiklos sąnaudos, mokesčiai ir pan.) suprantamos kaip neigiami pinigų srautai, o projekto įplaukos (finansavimas, likutinė vertė, veiklos pajamos ir pan.) – kaip teigiami pinigų srautai. Finansiniams rodikliams apskaičiuoti viso ataskaitinio laikotarpio grynujų pinigų srautai diskontuojami.

### **4.1. PROJEKTO ATASKAITINIS LAIKOTARPIS**

Vadovaujantis Metodika, investicijų projekto ataskaitinis laikotarpis – 30 metų, nes projektas priskiriamas prie transporto plėtros sektoriaus projektų.

Pirmieji projekto įgyvendinimo metai bus sutarties dėl paskolos pasirašymo metai (2024 metai), tai vadinamieji nuliniai metai. Paskutiniai projekto įgyvendinimo metai – 2054 m.

### **4.2. FINANSINĖ DISKONTO NORMA**

Remiantis Europos Komisijos kaštų-naudos rengimo rekomendacijomis (*Guide to Cost-Benefit Analysis of Investment Projects*), Lietuvoje įgyvendinamiems investicijų projektams finansinė diskonto norma (FDN) turi būti nustatyta atskiru Finansų ministerijos priimtu teisės aktu. Tokiu atveju, atliekant finansinę analizę, reikėtų taikyti Finansų ministerijos nustatytą FDN. Tol, kol valstybės lygmeniu FDN nenustatyta, finansinėje analizėje taikytina 4 proc. FDN.

### **4.3. PROJEKTO LĖŠŲ SRAUTAS**

Projekto lėšų srautų analizė apima projekto investicijų, projekto investicijų likutinės vertės, projekto veiklos pajamų, projekto veiklos išlaidų, projekto mokesčių ir projekto finansavimo analizę.

#### **4.3.1. Investicijų išlaidos**

Projekto investicijos – tai visos projekto veikloms įgyvendinti reikalingos išlaidos, kurias planuojama patirti sukūriant apibrėžtus projekto rezultatus. Šioje investicijų projekto dalyje yra realiai įvertintas investicijų lėšų poreikis ir suplanuota reali investicijų išlaidų patyrimo eiga, dalis ir proporcijos.

Projekto rangos darbų kaina grindžiama techninio projekto „Laukų g. KT8009, Kretingos mieste (ruožas nuo sankryžos su Laisvės g. iki žemės sklypo adresu Laukų g. 47) kapitalinio remonto projektas. Neypatingasis statinys. 2023 m.“ sąmatiniais skaičiavimais. Rangos darbų kaina siekia 1277,009 tūkst. Eur su PVM (prie skaičiuojamosios kainos, kuri siekia 127,701 tūkst. EUR pridėtas 10 proc. užsakovo rezervo).

Kaip jau minėta, yra parengtas techninis projektas, rengiama techninio projekto ekspertizė. Kartu su rangos darbais bus perkamos ir vykdomos autorinės bei techninės priežiūros paslaugos. Tačiau visos šios paslaugos į projekto biudžetą traukiamos nebus. Kretingos rajono savivaldybė projektą viešins savo interneto svetainėje nemokamai. Informacinį ir aiškinamąjį studijas bus įpareigotas įrengti statybos darbų rangovas.

Projekto biudžetą sudarys tik rangos darbų kaina (kuri susideda iš kelio važiuojamosios dalies rekonstrukcijos, pėsčiųjų-dviračių tako įrengimo, apšvietimo rekonstrukcijos, paviršinių

Laukų g. KT8009, Kretingos mieste (ruožas nuo sankryžos su Laisvės g. iki žemės sklypo adresu Laukų g. 47) kapitalinis remontas

nuotekų ir telekomunikacinės infrastruktūros rekonstrukcijos), kuri pagal techninį projektą kartu su 10 proc. užsakovo rezervu siekia 1404,710 tūkst. EUR su PVM. Tikslios investicijų sumos bus nustatytos atlikus visus viešuosius pirkimus.

#### 4.3.1.1. lentelė. I alternatyvos biudžetas (tūkst. EUR)

Biudžeto eilutė	2024 m.	2025 m.	2026 m.	VISO:
<b>Susisiekimo darbai</b>	428.460	428.461	0.000	<b>942.613</b>
<b>Lauko lietaus nuotekų darbai</b>	200.929	200.292	0.000	<b>440.642</b>
<b>Elektros darbai</b>	8.168	8.168	0.000	<b>17.969</b>
<b>Želdinių atkūrimas</b>	1.584	1.584	0.000	<b>3.485</b>
<b>VISO:</b>	<b>638.504</b>	<b>638.505</b>	<b>0.000</b>	<b>1404.710</b>

*Šaltinis: sudaryta autorių*

#### 4.3.2. Investicijų likutinė vertė

Investicijų likutinė vertė – tai ilgalaikio turto vertė, pasibaigus projekto ataskaitiniam laikotarpiui. Likutinė vertė apskaičiuojama tik tam turtui, kuriam įsigyti ar sukurti numatytos investicijų projekto investicijos. Likutinė vertė skaičiuojama tik tuomet, kai turto naudingo tarnavimo laikotarpis yra ilgesnis už projekto ataskaitinį laikotarpį. Likutinė vertė lygi turto sukūrimo savikainai, iš kurios atimama, atsižvelgiant į nusidėvėjimo normatyvus, apskaičiuota nusidėvėjimo vertė, sukaupta per projekto ataskaitinį laikotarpį.

Turto likutinė vertė vertinama ekonomiškai naudingam laikotarpiui. Kadangi ketinama investuoti į esamą inžinerinį statinį (gatvės ruožą), tai jo vertė išaugs investicijų į turtą verte arba I alternatyvos atveju – 628.617 tūkst. EUR.

Nors pagal Metodiką, atsižvelgiant į vykdomų rangos darbų pobūdį, medžiagų, naudojamų pastatų ar statinių rekonstrukcijos darbams atlikti, naudingas tarnavimo laikotarpis negali viršyti 20-25 metų, tačiau vertinant, kad projekto įgyvendinimo metu planuojamas inžinerinio statinio – Laukų g. dalies – pakeitimas su esamos kelio dalies demontavimu ir naujo asfalto tiesimu, pėsčiųjų-dviračių tako, dviračių tako ir apšvietimo įrengimu, paviršinių nuotekų infrastruktūros įrengimu, tai likutinei vertei ir nusidėvėjimui apskaičiuoti bus naudojami ilgalaikio turto nusidėvėjimo normatyvai pagal 2009 m. birželio 10 d. LRV nutarimą Nr. 564 „Dėl ilgalaikio turto nusidėvėjimo (amortizacijos) minimalių ir maksimalių ekonominių normatyvų viešojo sektoriaus subjektams sąrašo patvirtinimo“ (2015-01-01 suvestinė redakcija). Pagal minėtą nutarimą, betoniniams, gelžbetoniniams, akmens infrastruktūros ir kitiems statiniams (keliui, pėsčiųjų-dviračių takui, paviršinių nuotekų infrastruktūrai) bus

naudojamas vidutinis 50-60 metų normatyvas<sup>1</sup>; apšvietimo, telekomunikaciniams tinklams (metaliniais) – 30 metų normatyvas<sup>2</sup>.

#### 4.3.2.1. lentelė. I alternatyvos nusidėvėjimo ir likutinės vertės skaičiavimas (tūkst. EUR)

Infrastruktūros grupė:	Nusidėvėjimo skaičiavimas:					Likutinės vertės skaičiavimas:
	2026	2027	...	2053	2054	2054 m.
<b>Susisiekimo infrastruktūra</b>	14.28	14.28	...	14.28	14.28	442.742
<b>Paviršinių nuotekų infrastruktūra</b>	8.012	8.012	...	8.012	8.012	149.391
<b>Apšvietimo infrastruktūra</b>	0.544	0.544	...	0.544	0.544	0.544
<b>Telekomunikacinė infrastruktūra</b>	0.106	0.106	...	0.106	0.106	0.106
<b>Reinvesticijos</b>				1.433	1.433	35.833
					<b>VISO:</b>	<b>628.617</b>

*Šaltinis: sudaryta autorių*

Kadangi projekto nagrinėjamas laikotarpis yra 30 metų, bet iki 2025 m. balandžio mėn. pabaigos vyksta projekto veiklos, tai nusidėvėjimas pradedamas skaičiuoti nuo 2026 metų pradžios. Į susisiekimo ir paviršinių nuotekų infrastruktūrą reinvesticijos neplanuojamos, tačiau dėl trumpesnio dėvėjimo termino reikalingos reinvesticijos į apšvietimo, telekomunikacinę infrastruktūrą. Šios reinvesticijos planuojamos 2050 metais ir lygios 43,00 tūkst. EUR (reinvesticijų nusidėvėjimas bus pradėtas skaičiuoti nuo 2051 metų). Likutinė vertė I alternatyvos atveju siekia 628,617 tūkst. EUR 2052 metais.

#### 4.3.3. Veiklos pajamos

Projekto veiklos pajamos – pajamos, kurios yra tiesiogiai gaunamos iš vartotojų už prekes ir (arba) paslaugas, kurios sukuriamos įgyvendinant projektą, pavyzdžiui: vartotojų tiesiogiai mokami mokesčiai už naudojamą infrastruktūrą.

Pajamų gavimas nenumatomas.

#### 4.3.4. Veiklos išlaidos

Projekto veiklos išlaidas sudaro sąnaudos, kurios patiriamos eksploatuojant projekto įgyvendinimo metu sukurtą turtą viešajai paslaugai teikti.

Kretingos mieste vidutiniškai vienam kilometrui teko tokios susisiekimo infrastruktūros remonto išlaidos (vietinės reikšmės kelių: 2019 m. – 1691 Eur / km, 2020 m. – 1561 Eur / km, 2021 m. – 1634 Eur / km, 2022 m. – 1489 Eur / km, 2023 m. – 1978 Eur / km (apskaičiuota 3.1.1 lentelėje). Vidutinės išlaidos susisiekimo infrastruktūros priežiūrai 2019-2023 m. laikotarpiu sudarė 1671 Eur / km.

Jeigu Kretingos rajono savivaldybė neįgyvendintų projekto, kasmet planuojamo rekonstruoti Laukų g. ruožo (0,777 km) priežiūros išlaidos vidutiniškai siektų 1298 Eur (1671 Eur/km\* 0,777 km).

<sup>1</sup> Minimalus betoninių, gelžbetoninių, akmens infrastruktūros statinių nusidėvėjimas yra 20 metų, maksimalus – 100 metų; vidurkis – 60 metų. Minimalus melioracijos statinių nusidėvėjimas 30 metų, maksimalus – 70 metų, vidurkis – 50 metų.

<sup>2</sup> Minimalus metalinių statinių nusidėvėjimas yra 15 metų, maksimalus – 50 metų; vidurkis – 32,5 metų.

Laukų g. KT8009, Kretingos mieste (ruožas nuo sankryžos su Laisvės g. iki žemės sklypo adresu Laukų g. 47) kapitalinis remontas

Nuo 2024 m. rugsėjo mėn. (kai prasidės Laukų g. kapitalinio remonto darbai) iki 2025 m. balandžio mėn. pabaigos Kretingos rajono savivaldybė nepatirs šios gatvės remonto kaštų, nes vyks kelio darbai. Nuo 2025 m. gegužės mėn. iki 2036 metų pabaigos (10 metų) dėl atliktų darbų garantinio periodo, savivaldybė sutaupys 1298 EUR per metus.

Nuo 2037 metų planuojama, kad Kretingos rajono savivaldybė patirs apie 0,1 proc. sukurtos infrastruktūros remonto išlaidų. I alternatyvos atveju remonto išlaidos nuo 2037 metų sudarys apie 1700 EUR/metus.

Veiklos išlaidas ir reinvesticijas dengs Kretingos rajono savivaldybė iš savo biudžeto.

#### **4.3.5. MOKESČIAI**

Projekto mokesčiai – tai piniginiai srautai, kurie atsiranda dėl investicijų projekto veiklų įgyvendinimo. Projekto investicijų PVM išlaidos yra tinkamos finansuoti ES struktūrinių fondų lėšomis, nes projekte numatyti darbai ir paslaugos skirtos viešiesiems poreikiams tenkinti. Kretingos rajono savivaldybės administracija (projektų rezultatų naudotojas) neturės galimybės susigrąžinti sumokėto PVM (negali traukti į atskaitą), todėl projekto investicijos, išlaidos vertinamos su PVM.

#### **4.3.6. FINANSAVIMAS**

Įgyvendinamo projekto finansavimo šaltiniai – banko paskola ir Kretingos rajono savivaldybės lėšos. Planuojama, kad 2024 metais bus pasinaudota banko paskola 524,000 tūkst. Eur ir Savivaldybės dalis biudžeto lėšos – 114,504 tūkst. Eur, o 2025 metais bus dengiama Savivaldybės dalis biudžeto lėšomis.

Bendra projekto vertė yra 1277,009 tūkst. Eur su PVM. Projekto finansavimas ir jo pasiskirstymas pagal finansavimo šaltinius.

#### **4.4. FINANSINIAI RODIKLIAI**

Viešosioms paslaugoms būdinga tai, kad investavimas siekiant pagerinti viešosios paslaugos kokybinius parametrus lemia viešojo finansavimo poreikio padidėjimą pasibaigus projekto investicijų laikotarpiui. Dėl šios priežasties svarbu įvertinti, ar projekto savininkas yra pajėgus finansuoti projektą ir užtikrinti projekto tęstinumą.

##### **4.4.1. Investicijų finansiniai rodikliai**

Investicijų finansinė grynoji dabartinė vertė skaičiuojama siekiant įvertinti planuojamų investicijų naudą šiandien, t. y. grynoji dabartinė vertė parodo, ar verta investuoti į projektą. Iš viso atliekant sąnaudų ir naudos analizę, vertinamos trys gryniosios dabartinės vertės reikšmės, ir pirmoji iš jų – investicijų finansinė grynoji dabartinė vertė (FGDV). Investicijų FGDV parodo, kokią finansinę naudą padeda gauti projekto investicijos per ataskaitinį laikotarpį ir kiek ši nauda verta šiandien. Jei investicijų FGDV < 0, tai reiškia, kad diskontuoti projekto grynujų pajamų srautai nepadengia diskontuotų investicijų ir projektas per ataskaitinį laikotarpį finansiškai neatsiperka. Kai investicijų FGDV < 0, įgyvendinant projektą finansinė nauda nebus gauta. Esant teigiamai investicijų FGDV reikšmei, diskontuoti grynujų pajamų srautai padengia diskontuotas investicijas, todėl projektas yra finansiškai patrauklus investuotojams. Kitaip tariant, jeigu

investicijų FGDV teigiama, vadinasi, investicija atsipirks, projekto finansinė nauda padengs investuotų lėšų sumą.

Investicijų finansinė vidinė gražos norma (FVGN) yra antrasis finansinės analizės rodiklis, vertinamas kartu su investicijų FGDV. Esant labai neigiamai investicijų FGDV, investicijų FVGN dažniausiai neskaičiuojama. Jeigu apskaičiuota investicijų FVGN didesnė už rinkoje esančią vidutinę palūkanų normą, vadinasi, projekto sukuriama finansinė nauda didesnė už lėšų projektui įgyvendinti skolinimosi išlaidas.

Jei iš projekto gaunama pajamų, turi būti paskaičiuotas finansinis naudos ir išlaidų santykį (FNIS). Kadangi abiejų alternatyvų atveju projektai pajamų negeneruos, tai šis rodiklis nebus skaičiuojamas.

Skaiciuojant FGDV gautas pinigų srautas yra diskontuojamas 4 proc. diskonto norma. Lietuvoje įgyvendinamiems investicijų projektams finansinė diskonto norma (FDN) turi būti nustatyta atskiru Finansų ministerijos priimtu teisės aktu. Tokiu atveju, atliekant finansinę analizę, reikėtų taikyti Finansų ministerijos nustatytą FDN. Tol, kol valstybės lygmeniu FDN nenustatyta, finansinėje analizėje taikykite 4 proc. FDN.

Investicijų finansiniai rodikliai yra skaičiuojami remiantis Centrinės projekto valdymo agentūros (CPVA) rekomendacijomis (finansinių rodiklių skaičiuokle).

Atlikus skaičiavimus, paaiškėjo, kad įgyvendinamas investicijų projektas alternatyvos atveju turi neigiamą finansinę grynąją dabartinę vertę investicijoms (FGDV(I) I alternatyvos atveju lygi -1 032 798 Eur). Tai reiškia, kad finansinė nauda projekto atveju nebus gauta. Finansinė vidinė gražos norma investicijoms tai pat yra neigiama (-1,97 proc.). FNIS rodiklis artimas nuliui, nes nebus gaunama pajamų.

#### **4.4.2. Išvada dėl finansinio gyvybingumo**

Projekto finansinis gyvybingumas vertinamas nagrinėjant projekto pajamas bei visas, su projektu susijusias veiklos išlaidas. Siekiant, kad projektas būtų gyvybingas, per visą projekto ataskaitinį laikotarpį sukauptas grynujų pinigų srautas turi būti ne neigiamas. Projekto sukauptasis grynujų pinigų srautas parodo, kaip projekto ataskaitiniu laikotarpiu numatomos įplaukos padengs išlaidas atitinkamu laikotarpiu. Kaupiant pinigų srautus kiekvienų metų pinigų likučiai perkeliama į paskesnius metus. Pagal sukauptąjį grynujų pinigų srautą sprendžiama, ar įgyvendinant projektą pajėgiama užtikrinti reikalingus pinigų srautus per visą ataskaitinį laikotarpį. Esant situacijai, kai kuriuo nors momentu sukauptas grynujų pinigų srautas taps neigiamas, Kretingos rajono savivaldybės administracija įsipareigoja skirti papildomų lėšų projekto išlaidoms padengti.

Įgyvendinus projektą, nenumatyta, kad projektas generuos pajamas.

Išlaidas, susijusias infrastruktūros būklės palaikymu, dengs Kretingos rajono savivaldybė (jei tokių atsiras).

Atlikus skaičiavimus matome, kad nagrinėjama alternatyva yra gyvybinga.

#### **4.4.3. Kapitalo finansiniai rodikliai**

Kapitalo finansinė grynoji dabartinė vertė (FGDV(K)) atskleidžia, kokią finansinę naudą per ataskaitinį laikotarpį sukuria jo savininko investuotas kapitalas. Kai investicijų projektą planuojama įgyvendinti viešajame sektoriuje ir projekto organizaciją sudaro viešojo sektoriaus

subjektai, projekto savininkas yra Lietuvos valstybė, kadangi prie projekto įgyvendinimo prisidedama biudžeto lėšomis. Jei  $FGDV(K) < 0$ , projekto savininkui finansiškai nėra naudinga vykdyti projektą, nes projekto generuojami diskontuoti pinigų srautai nepadengia savininko įnašo. Esant teigiamai  $FGDV(K)$  reikšmei, projekto savininkui naudinga įgyvendinti projektą, nes projekto pinigų srautai padengia į projektą investuotą kapitalą.  $FVGN(K)$  skaičiuojama kaip antrasis rodiklis. Jeigu  $FVGN(K)$  didesnė už rinkoje esančią palūkanų normą, vadinasi, projektas duos didesnę naudą už kapitalo skolinimosi išlaidas.

Skaičiuojant kapitalo rodiklius valstybės, privatūs ir nuosavo privataus kapitalo įnašai suprantami kaip valstybės arba projekto savininko patiriamos projekto vykdymo sąnaudos, todėl įtraukiami su neigiamu ženklu (skirtingai nei skaičiuojant projekto finansavimo šaltinius ir projekto gyvybingumą).

Šiame projekte kapitalu yra laikomos Kretingos rajono savivaldybės biudžeto lėšos.

$FGDV(K)$  rodiklis yra neigiamas abiejų alternatyvų atveju ir lygus -1 020 340 Eur. Tai rodo, kad projekto savininkui nėra naudinga įgyvendinti investicijų projektą, nes investicijų projekto pinigų srautai nepadengia į projektą investuotų sumų.  $FMVGN(K)$  rodiklis lygus -1,81 proc.

#### 4.4.4. Rodiklių palyginimas

Investicijų projektas rengiamas naudojant sąnaudų naudos analizės (SNA) metodą, efektyvumo principu, kai nagrinėjamos alternatyvoms nustatomas tas pats siektinas rodiklis – rekonstruota Laukų g. (ruožas nuo sankryžos su Laisvės g. iki žemės sklypo adresu Laukų g. 47) – 0,777 km.

Apskaičiavus finansinius rodiklius 4.4.4.1 lentelėje pateikiama išvada dėl alternatyvos finansinių rodiklių.

4.4.4.1 lentelė. Projekto įgyvendinimo alternatyvų finansinių rodiklių palyginimas

Nr.	Finansinės analizės rodiklis	Projekto įgyvendinimo alternatyva		Išvados
		I alternatyva		
1.	FGDV(I)	-1 032 798 Eur		Pagal visus finansinius rodiklius matyti, kad projektas finansiškai neatsiperkantis, tačiau finansiškai gyvybingas.
2.	FMVGN(I)	-1,97%		
3.	Išvada dėl finansinio gyvybingumo	Taip, gyvybingas		
4.	FGDV(K)	-1 020 340		
5.	FVGN(K)	-1,81%		

Šaltinis: sudaryta autorių

Apibendrinimas. Alternatyva vertinta SNA metodu, efektyvumo principu, kai nustatomas tas pats siektinas rodiklis – atliktas kapitalinis remontas Laukų g.. Pritaikius 4 proc. FDN ir atlikus finansinę analizę, gauti finansiniai rodikliai abiejų alternatyvų atveju yra neigiami (pirmos alternatyvos atveju  $FGDV(I) = -1\,032\,798$  Eur, tačiau finansiškai gyvybinga.

## 5. EKONOMINĖ ANALIZĖ

Socialinė-ekonominė analizė įvertina projekto indėlį regiono ar visos šalies ekonominei gerovei. Kaip jau buvo paminėta kituose investicijų projekto skyriuose, socialinė ekonominė nauda viešosios infrastruktūros kūrimo ir modernizavimo atveju yra pagrindinė viešųjų investicijų projekto nauda. Atsižvelgiant į socialinės ekonominės naudos vertinimo rodiklius, bus įvertinta atrinkta alternatyva ir nurodyti rodikliai, kuriais remiantis bus nustatyta ar investicijų projekto įgyvendinimas sukuria didesnę naudą nei patiriami kaštai. Ekonominėi analizei naudojama parengta SNA skaičiuoklė.

### 5.1. RINKOS KAINŲ PAVERTIMAS Į EKONOMINES

Finansinėje analizėje apskaičiuotų pinigų srautų vertę paprastai veikia netobula konkurencinė, mokestinė aplinka ir kiti veiksniai, dėl kurių pasireiškimo finansinėje analizėje įvertinti pinigų srautai neatspindi tikrosios pinigų vertės. Todėl ekonominėje analizėje naudojami ne finansiniai, o ekonominiai pinigų srautai, kurie gaunami pakoregavus finansinės analizės pinigų srautus pagal atitinkamus konversijos koeficientus.

Šis veiksmas vadinamas konvertavimu. Jo tikslas – projekto finansinius pinigų srautus paversti ekonominiais. Konvertavimui taikomi koeficientai nustatomi įvertinus šiuos įtaką finansinių srautų vertei darančius veiksnius:

1. Finansinių pinigų srautų dydžių iškraipymus atsirandančius dėl netobulos rinkos egzistavimo: muitai, kvotos, kiti prekybos apribojimai, monopolinė galia, valstybės turto nuoma mažesnėmis nei rinkos kainomis ir pan. sąlygoja kainų iškraipymus;

2. Faktą, jog darbo užmokesčio išlaidos tiesiogiai neišreiškia sukuriamos pridėtinės vertės: subsidijos, darbo biržos mokėjimai, išipareigojimai išsaugoti darbo vietas ir pan. sąlygoja tai, jog darbo užmokesčio išlaidos nesutampa su kuriama pridėtine verte. Šie atlyginimų nuokrypiai galimi ir dėl šių priežasčių:

2.1. biudžetinių įstaigų darbuotojų, ypač aukštesnės kvalifikacijos, atlyginimai už panašų darbą paprastai mažesni nei privataus sektoriaus darbuotojų;

2.2. teisės aktų reglamentuojamas minimalus darbo užmokestis daro įtaką nustatomo darbo užmokesčio dydžiui.

Atliekant konvertavimą, naudojami tie patys finansiniai pinigų srautai, kurie jau buvo naudoti apskaičiuojant FGDV(I) ir FVGN(I). Konvertavimui konversijos koeficientai taikomi tokiu būdu:

a. išskaičiuojamas PVM, jeigu jis buvo įtrauktas į investicijų, prekių ir paslaugų savikainą, taip pat muitus, akcizus bei veiklos subsidijas;

b. taikomos konversijos koeficientų reikšmės atskirai kiekvienai prekių ir paslaugų grupei pagal ekonominės veiklos sektorius.

Projekto alternatyvų investicijos bus nukreiptos į „Transporto“ ekonominės veiklos sektorių. Tyrime „Metodikos ir modelio, skirto įvertinti investicijų, finansuojamų Europos Sąjungos struktūrinių fondų ir Lietuvos nacionalinio biudžeto lėšomis, socialinį - ekonominį poveikį, sukūrimas“ yra patvirtinti sektoriaus „Transporto“ konversijos koeficientai, kurie sąnaudų naudos analizėje bus įvertinami automatiškai (Sąnaudų ir naudos analizės rezultatų



skaičiuoklėje (Optimalios projekto įgyvendinimo alternatyvos pasirinkimo kokybės vertinimo metodikos 4 priedas)).

**5.1.1 lentelė. Konversijos koeficientai\***

	Konversijos faktoriai		Konversijos faktoriaus kiekybinis įvertinimas
			Transportas
Prekiniai elementai	KK6	Medžiagos ir žaliavos	0,977
		Energija	
	KK7.1	Elektra	0.985
	KK7.2	Bešvinis benzinas (variklių degalai)	0.581
	KK7.3	Dyzelinis kuras	0.636
	KK7.4	Gamtinės dujos (šildymui, verslas)	0.945
	KK7.5	Gamtinės dujos (šildymui, privatūs)	0.895
	KK7.6	Gamtinės dujos (degalai)	0.281
Neprekiniai elementai	KK4	Projekto rengimas, darbų priežiūra ir testavimas (= Kvalifikuotam darbui taikytinas konversijos koeficientas)	0.927
	KK8	Atliekų šalinimas (= Standartinis konversijos koeficientas)	0.997
	KK11	Rangos darbai	0.882
	KK12	Periodinė ir planinė priežiūra	0.844
	KK13	Susidėvėjusių dalių pakeitimas ir atnaujinimas	0.882
Prekinių ir neprekinių elementų derinys	KK9	Kitos paslaugos (= Standartinis konversijos koeficientas)	0.997
	KK10	Įrengimai	0.881
	KK1	Standartinis konversijos koeficientas	0.997
Kvalifikuotas darbas	KK3	Kvalifikuotam darbui taikytinas konversijos koeficientas	0.927
Nekvalifikuotas darbas	KK2	Nekvalifikuotam darbui taikytinas konversijos koeficientas	0.794
Žemės įsigijimas	KK5	Žemės įsigijimui taikytinas konversijos koeficientas	1
Atlikti mokėjimai	KK14	Kaip nurodyta EK 2008 m. gairėse, atlikti mokėjimai (angl. transfers) į ekonominę analizę nėra įtraukiami. Vis dėlto, jeigu tam tikri atlikti mokėjimai galėtų būti traktuojami kaip pajamos ekonominėje analizėje, tokia nauda (jeigu bus identifikuota kaip tipinė) turėtų būti vertinama remiantis socialinio-ekonominio poveikio įverčiais	0

\* galioja nuo 2021 m. gruodžio 1 d.

Šaltinis: <https://www.pplietuva.lt/lt/viesuju-investiciju-projektu-rengimas/rengimas-ir-vertinimas-1>

## 5.2. SOCIALINĖ DISKONTO NORMA

Socialiniams ekonominiams rodikliams apskaičiuoti naudojama socialinė diskonto norma. Socialinė diskonto norma (SDN) atskleidžia visuomenės požiūrį į ateities naudą ir sąnaudas, parodo visuomenės pasiryžimą atidėti vartojimą šiandien dėl vartojimo rytoj (ateityje).

Socialinės ekonominės naudos vertinimo metu naudojama socialinė diskonto norma skiriasi nuo finansinėje analizėje naudojamos diskonto normos ir lygi 5,0 proc. Naudojamas investicijų atsipirkimo laikotarpis – 30 metų, kaip ir finansinėje analizėje.

## 5.3. IŠORINIO POVEIKIO NUSTATYMAS

Išorinio poveikio įvertinimas – projekto sukuriamų rezultatų (naudos ir žalos) nustatymas. Siekiant tinkamai palyginti išorinį projekto įgyvendinimo poveikį, numatoma poveikio komponentus, jų tikėtiną mastą ir galimą socialinę-ekonominę vertę. Poveikio

Laukų g. KT8009, Kretingos mieste (ruožas nuo sankryžos su Laisvės g. iki žemės sklypo adresu Laukų g. 47) kapitalinis remontas

komponentai nustatomi vadovaujantis „Konversijos koeficientų apskaičiavimo ir socialinio-ekonominio poveikio (naudos / žalos) vertinimo metodika“.

### 5.3.1. Poveikio komponentai

Vertinant investicijų projekto socialinio-ekonominio poveikio naudos ir žalos komponentus, bus atsižvelgta į investicijų projekto veiklos sektorių, projekto pobūdį ir specifiką.

Investicijų projektas yra skirtas transporto plėtros sektoriui. Investicijų projektu siekiama socialinė-ekonominė nauda pateikiama 5.3.1.1 lentelėje.

**5.3.1.1 lentelė. Projektui taikomi naudos komponentai**

Projekto tipas	Taikomi žalos (naudos) komponentai
Kelių transporto plėtra	1. Laiko sutaupymai
	2. Kelių transporto priemonių eksploatacinių sąnaudų sutaupymai
	3. Nelaimingų atsitikimų sumažėjimas / padidėjimas
	4. Triukšmo taršos sumažėjimas / padidėjimas
	5. Oro taršos sumažėjimas / padidėjimas
	6. Anglies dioksido emisijos sumažėjimas / padidėjimas

*Šaltinis: sudaryta autorių*

Siekiant tinkamai palyginti išorinį projekto įgyvendinimo poveikį, numatoma įvertinti lentelėje pateiktus komponentus, jų tikėtiną mastą ir galimą socialinio-ekonominę vertę.

### 5.3.2. Poveikio mastas

Atitinkamai pateikiami nustatytų socialinio ekonominio poveikio komponentų ekonominiai įvertinimai.

**5.3.2.1 lentelė. Pasirinktų komponentų masto ir socialinės-ekonominės vertės vertinimas**

Komponentas	Komponento taikymo prielaida
1. Laiko sutaupymai	Projektą planuojama baigti įgyvendinti 2026 m. balandžio mėn. Socialinė-ekonominė nauda bus pradėdama skaičiuoti nuo 2026 m. gegužės mėn. (2026 metais skaičiuojami tik 8 mėn.). Taikomas socialinės ekonominės naudos elementas kiekvieniems metams nustatomas individualiai. Pagal kelionių pobūdį nėra galimybės atskirti lengvaisiais automobiliais bei autobusais/mikroautobusais vykstančių keleivių srautus darbo ir ne darbo reikalais. Detalūs laiko sutaupymo skaičiavimai, kurie skirstomi į laiko sutaupymus darbo reikalais vykstančio keleivio, laiko sutaupymus ne darbo reikalais vykstančio keleivio ir pervežamo krovinio laiko sutaupymus, pateikiami SNA skaičiuoklėje.
2. Kelių transporto priemonių eksploatacinių sąnaudų sutaupymai	Kelių transporto priemonių eksploatacinių sąnaudų sutaupymai (TPES) skaičiuojami lengviesiems automobiliams, mikroautobusams, autobusams ir sunkiesiems kroviniams automobiliams. Kelių transporto priemonių eksploatacinių sąnaudų sutaupymų detalūs skaičiavimai pateikiami SNA skaičiuoklėje.
3. Nelaimingų atsitikimų sumažėjimas	Kretingos miesto Laukų g. per 2016-2023 m. laikotarpį įvyko 4 įskaitiniai eismo įvykiai. Neturint tikslios informacijos, kokio pobūdžio sužalojimai buvo patirti (lengvi ar sunkūs), bus skaičiuojamas tokių sužalojimų vertės vidurkis. Detalūs nelaimingų atsitikimų sumažėjimo skaičiavimai, kurie skirstomi gali būti lengvi arba sunkūs, pateikiami SNA skaičiuoklėje.
4. Triukšmo taršos sumažėjimas / padidėjimas	Triukšmo taršos sumažėjimas (augimas) nenumatomas, kadangi atliekama gatvės rekonstrukcija. Išliks esami autotransporto priemonių srautai. Be to, projekto įgyvendinimo metu nebus atliekami triukšmą izoliuojančių užtvarų įrengimo darbai.
5. Oro taršos	Projekto teritorijoje nebuvo atliekami atskiri skaičiavimai, susiję su projekto tiesiogine įtaka šio

Laukų g. KT8009, Kretingos mieste (ruožas nuo sankryžos su Laisvės g. iki žemės sklypo adresu Laukų g. 47) kapitalinis remontas

<b>Komponentas</b>	<b>Komponento taikymo prielaida</b>
sumažėjimas / padidėjimas	komponento reikšmei. Nebuvo tirta transporto keliama tarša iki investicijų atlikimo pradžios, todėl nėra analizuojami galimi pokyčiai šio rodiklio reikšmei, įgyvendinus projektą.
6. Anglies dioksido emisijos sumažėjimas / padidėjimas	Automobilių srautas (nevertinant paspartėjusio srauto) dėl projekto įgyvendinimo nesikeis, tai ir išmetamų teršalų kiekis nesikeis. Anglies dioksido emisijos sumažėjimas (augimas) nenumatomas.

*Šaltinis: sudaryta autorių*

#### **5.4. EKONOMINIAI RODIKLIAI**

Šioje dalyje įvertinami pagrindiniai socialinės-ekonominės analizės rezultatai: EGDV rodiklis, EVGN rodiklis ir ENIS rodiklis.

Ekonominė vidinė grąžos norma (EVGN) – tai diskonto norma, kuriai esant EGDV yra lygi nuliui. Kadangi skaičiuojant EGDV grynųjų pinigų srautai yra taip pat diskontuojami, apskaičiuotoji EVGN lyginama su SDN, pritaikyta EGDV apskaičiuoti. Žymią socialinę ekonominę naudą duodančio investicijų projekto EVGN turėtų būti didesnė nei pritaikyta socialinė diskonto norma.

Ekonominis naudos ir sąnaudų santykis (ENIS) – svarbiausias socialinės ekonominės analizės rodiklis, atskleidžiantis, kiek kartų projekto sukuriama nauda viršija jam įgyvendinti reikalingas išlaidas. Apskaičiuojamas dalijant suminės ekonominės naudos grynąją dabartinę vertę iš suminės ekonominių išlaidų grynosios dabartinės vertės. Viešųjų investicijų projektų naudos ir sąnaudų santykis visais atvejais privalo būti didesnis už 1.

##### **5.4.1. EGDV rodiklis**

Ekonominė grynoji dabartinė vertė (EGDV) parodo, kokia socialinė ekonominė nauda projektu bus sukurta išorinėje projekto aplinkoje. Jei  $EGDV < 0$ , projekto sukuriama diskontuota nauda nepadengia diskontuotų sąnaudų, todėl toks projektas neturėtų būti įgyvendinamas. Esant  $EGDV > 0$ , projektu kuriama pridėtinė vertė visuomenei ir jo įgyvendinimo galimybės turi būti nagrinėjamos ir lyginamos su projekto įgyvendinimo išlaidomis. Taigi, socialiniu-ekonominiu požiūriu investicijų projektas yra pagrįstas, jei jo EGDV yra teigiama.

Apskaičiuota investicijų projekto pirmos alternatyvos EGDV yra teigiama ir lygi 1 954 117 Eur. Taigi, investicijų projektas yra pagrįstas.

##### **5.4.2. EVGN rodiklis**

Ekonominė vidinė grąžos norma (EVGN) – tai diskonto norma, kuriai esant EGDV yra lygi nuliui. Kadangi skaičiuojant EGDV grynųjų pinigų srautai yra taip pat diskontuojami, apskaičiuotoji EVGN lyginama su SDN, pritaikyta EGDV apskaičiuoti. Žymią socialinę ekonominę naudą duodančio investicijų projekto EVGN turėtų būti didesnė nei pritaikyta socialinė diskonto norma.

Apskaičiuota investicijų projekto pirmos alternatyvos EVGN yra didesnė nei pritaikyta socialinė diskonto norma ir lygi 16,63 proc.

### 5.4.3. ENIS rodiklis

Ekonominis naudos ir sąnaudų santykis (ENIS) – svarbiausiasis socialinės ekonominės analizės rodiklis, atskleidžiantis, kiek kartų projekto sukuriama nauda viršija jam įgyvendinti reikalingas išlaidas. Apskaičiuojamas dalijant suminės ekonominės naudos grynąją dabartinę vertę iš suminės ekonominių išlaidų grynosios dabartinės vertės. Viešųjų investicijų projektų naudos ir sąnaudų santykis visais atvejais privalo būti didesnis už 1.

Investicijų projekto pirmos alternatyvos ENIS yra didesnis už 1 ir lygus 3,65.

### 5.5. OPTIMALIOS ALTERNATYVOS PARINKIMAS

Ekonominės analizės rezultatai ir ekonominių rodiklių palyginimas pateiktas 5.7 lentelėje. Pagal apskaičiuotas reikšmes matome, kad pagal visus ekonominius rodiklius priimtinausia yra I alternatyva.

**5.5.1 lentelė. Aplinkos apsaugos sektoriaus teritorijos rekreacinės vertės padidėjimo komponentų įverčių reikšmės**

Nr.	Socialinės-ekonominės analizės rodiklis	Projekto įgyvendinimo alternatyva	Išvados
		<i>I alternatyva</i>	
1.	EGDV	1 954 117Eur	Pagal visus ekonominius rodiklius priimtinausia projekto įgyvendinimo alternatyva, nes jos EGDV>0 ir ji yra didžiausia, ENIS>1 ir jis yra didžiausias.
2.	EVGN	16,63proc.	
3.	ENIS	3,65	

*Šaltinis: sudaryta autorių.*

**IŠVADA:** Siūloma vykdyti investicijų projektą, kuris apimtų šią veiklą – Laukų g. Kretingos m. kapitalinio remonto darbus.

Apibendrinimas. Pritaikius transporto ekonominės veiklos sektoriui skirtus konversijos koeficientus (laiko sutaupymus, kelių transporto priemonių eksploatacinių kaštų sutaupymus, nelaimingų atsitikimų sumažėjimą) bei 5 proc. SDN, apskaičiuoti socialinės-ekonominės analizės rodikliai parodė, kad priimtinausia yra pirma alternatyva „Laukų g. Kretingos m. (ruožas nuo sankryžos su Laisvės g. iki žemės sklypo adresu Laukų g. 47) kapitalinis remontas“ (EGDV = 1 954 117 Eur, ENIS = 3,65).

## **6. JAUTRUMAS IR RIZIKOS**

Projektai planuojami remiantis pagrindinių projektus apibūdinančių parametru prognozėmis, todėl tai nėra tik subjektyvios nuomonės apie projektą formavimas. Kadangi projekto planavimas ir rengimas yra veikla, kuria siekiama sudaryti finansinių srautų ateities projekcijas, galimos atitinkamos prognozavimo klaidos ir netikslumai. Dažna prognozavimo klaidų ir netikslumų priežastis yra istorinių duomenų trūkumas, kuris ypač būdingas inovatyviems projektams. Taip pat galimas subjektyvių, neplanuotų ir objektyviai neidentifikuojamų veiksnių pasireiškimas.

Visos šios tikimybės, kad tam tikri įvykiai neigiamai paveiks investicijų projekto įgyvendinimą, vadinamos rizika. Dar kitaip rizika apibrėžiama kaip bet kuris veiksnys, įvykis ar poveikis, kuris turi neigiamos įtakos sėkmingam projekto įgyvendinimui nustatytu laiku, patiriant iš anksto apibrėžtą išlaidų sumą ir užtikrinant reikalingą kokybę.

Investicijų projekte yra ne tik išanalizuoti ir įvertinti projektui darantys įtaką rizikos veiksniai ir parengtas jų valdymo planas, bet ir numatyti būtinieji išteklių jiems valdyti, įvertintas rizikų pasireiškimo poveikis projekto finansams. Tradiciškai projekto parametru prognozavimo klaidos ir netikslumai, ir jiems įtaką dariusios rizikos, pagal rizikų pasireiškimo priežastis ir kitus skiriamuosius bruožus, skirstomos į kategorijas.

### **6.1. JAUTRUMO ANALIZĖ**

Jautrumo analizė atskleidžia, kaip kiekvieno atskiro kintamojo pasikeitimas įtakoja analizuojamo investicijų projekto rezultatus. Jautrumo analizę reikia atlikti atskirai keičiant prielaidas dėl kiekvieno kintamojo reikšmės ir stebint, kaip šis pasikeitimas įtakoja finansinius (FGDV(I), FVGN(I)) ir ekonominius (EGDV, EVGN) rodiklius.

Jautrumo analizės rezultatas yra kritinių kintamųjų ir jų lūžio taškų sąrašas, taip pat grafiškai pavaizduota kritinių kintamųjų įtaka. Nurodytą sąrašą reikia sudaryti, atlikus visų kintamųjų jautrumo analizę. Kritiniais kintamaisiais laikomi kintamieji, kurių reikšmei pasikeitus 1%, projekto FGDV(I), FVGN(I), EGDV, EVGN pasikeičia daugiau nei 1 %.

Jautrumo analizė bus atliekama tik optimaliai projekto alternatyvai. Jautrumo analizė atliekama tokiu eiliškumu:

1. Nustatomi kintamieji;
2. Eliminuojama kintamųjų tarpusavio priklausomybė;
3. Atliekama elastingumo analizė;
4. Nustatomi kritiniai kintamieji ir jų lūžio taškai.

#### **6.1.1. Kintamųjų nustatymas**

Jautrumo analizė leidžia identifikuoti pagrindinius projekto kintamuosius, darančius didžiausią įtaką projekto rezultatams. Pastarieji skirstomi į tris grupes:

1. Bendruosius – bendrosios projektui taikomo finansinio modelio prielaidos (projekto ataskaitinis laikotarpis, finansinė diskonto norma, socialinė diskonto norma);
2. Tiesioginius – projekto investicijų srautai, investicijų likutinė vertė, veiklos pajamos, veiklos ir finansinės išlaidos, mokesčiai, socialinio-ekonominio poveikio finansinė išraiška;
3. Specifinius – projektui būdingi specifiniai rizikos veiksniai, susiję su projekto specifine veikla ar jo įgyvendinimo ypatumais.

### 6.1.2. Tarpusavio priklausomybės įvertinimas

Atskiri specifiniai kintamieji gali būti to paties tiesioginio kintamojo sudedamoji dalis, o tai gali sąlygoti jautrumo (scenarijų) analizės rezultatų iškraipymą. Dėl šios priežasties investicijų projekto skaičiuoklėje atliekama visų tiesioginių kintamųjų, kuriems yra suteikta finansinė išraiška, elastingumo analizė, skaičiuojant atitinkamus rodiklius. Tai reiškia, kad jautrumo analizei atlikti buvo panaudotas visų projekto finansinių (finansiniams rodikliams) ir ekonominių lėšų (finansiniams ir ekonominiams rodikliams) kitimo vertinimas.

### 6.1.3. Elastingumo analizė

Elastingumo analizė parodo, kaip kiekvieno atskiro kintamojo pasikeitimas įtakoja analizuojamo investicijų projekto rezultatus. Projekto atveju buvo atlikta skaičiuojamoji elastingumo analizė pasirenkant, kad atitinkamas kintamasis kis tokiais procentiniais dydžiais: -25%, -20%, -15%, -10%, -5%, -3%, -1%, 0%, 1%, 3%, 5%, 10%, 15%, 20%, 25%, ir stebint šio pasikeitimo įtaką finansiniams (FGDV(I), FVGN(I)) ir ekonominiams (EGDV, EVGN) rodikliams. Rodiklių pokyčiai fiksuoti procentine išraiška. Kaip matyti, buvo pasirinkta daugiau kaip 10 skirtingų kiekvieno pasirinkto kintamojo reikšmių (žr. SNA 5.2).

### 6.1.4. Kritiniai kintamieji

Kritiniais kintamaisiais laikomi tie kintamieji, kurių reikšmei padidėjus (sumažėjus) 1%, bent vieno finansinio ar ekonominio rodiklio reikšmė pakinta daugiau nei 1%. Kritiniai kintamieji paprastai tiesiogiai įtakoja finansinius srautus: investicijas, veiklos pajamas, veiklos išlaidas ir pan.

Kritiniams kintamiesiems yra skaičiuojami lūžio taškai – kritinio kintamojo reikšmė, kurią pasiekus EGDV tampa lygi nuliui, arba, kitaip tariant, projekto sukuriama socialinė-ekonominė nauda nesiekia minimalios priimtinos reikšmės, kuriai esant grynoji dabartinė projekto išlaidų vertė lygi sukuriamai naudai. Kritinių kintamųjų lūžio taškas yra skirtas nustatyti didžiausią riziką lemiančius kintamuosius, įvertinti projekto rizikingumą, suteikti daugiau informacijos apie galimas rizikos valdymo priemones (žr. SNA 5.2).

6.1.4.1 lentelė. Projekto kritiniai kintamieji ir jų lūžio taškai

Pasirinktas kintamasis bei pokytis	(GDV)	(realiai)	FGDV(I)	FVGN(I)	EGDV	EVGN	Kritinis kintamasis	Lūžio taškai (GDV)	Lūžio taškai (% nuo plano)
- Socialinė diskonto norma	-	-			+		Taip	-	-
A.3. Statyba, rekonstravimas, kapitalinis remontas ir kiti darbai	1 204 280	1 277 009	+	+	+	+	Taip	3 974 495	230%
B. Investicijų likutinė vertė	186 360	628 617		+			Taip	-2 961 194	-266%
H.1.1. bendra SE naudos komponentų finansinė išraiška (laiko sutaupymai)	2 690 170	6 341 586			+		Taip	-1 176 535	-101%

Šaltinis: sudaryta autorių

Atlikus projekto alternatyvos jautrumo analizę, nustatyta, kad:

- FVDN rodikliui didelę įtaką gali turėti statyba, rekonstravimas, kapitalinis remontas ir kiti darbai;
- FVGN rodikliui didelę įtaką gali turėti statyba, rekonstravimas, kapitalinis remontas ir kiti darbai bei investicijų likutinė vertė;

Laukų g. KT8009, Kretingos mieste (ruožas nuo sankryžos su Laisvės g. iki žemės sklypo adresu Laukų g. 47) kapitalinis remontas

- EGDV rodikliui didelę įtaką gali turėti socialinė diskonto norma, statyba, rekonstravimas, kapitalinis remontas ir kiti darbai bei bendros socialinės-ekonominės naudos komponentų (laiko sutaupymai) finansinės išraiškos pokyčiai.
- EVGN rodikliui didelę reikšmę gali turėti statyba, rekonstravimas, kapitalinis remontas ir kiti darbai.

## 6.2. SCENARIJŲ ANALIZĖ

Scenarijų analizė yra speciali jautrumo analizės forma. Standartinėje jautrumo analizėje buvo išnagrinėta kiekvieno atskiro kintamojo įtaka projekto rodikliams.

Atliekant scenarijų analizę, įvertinama kritinių kintamųjų bendra įtaka finansiniams (FGDV(I), FVGN(I)) ir ekonominiams (EGDV, EVGN) rodikliams. Analizė atliekama esant tariamai pesimistinei ir tariamai optimistinei įvykių klostymosi eigai. Optimistinės ir pesimistinės reikšmės leidžia modeliuoti investicijų projekto rodiklius, tokiu būdu įvertinant bendrą investicijų projekto rizikingumą. Projekto finansiniai ir ekonominiai rodikliai paskaičiuoti kiekvienam kritinių kintamųjų reikšmių deriniui (scenarijui).

Projekto alternatyvos atveju iš viso atliekama penkių galimų scenarijų analizė: 1) pesimistinis; 2) mažiau pesimistinis; 3) realus; 4) mažiau optimistinis; 5) optimistinis. Labiausiai tikėtina reikšmė yra prilyginta 100%, atitinkamai didesnė ar mažesnė už 100% reikšmė rodo tiesioginio kintamojo pokyčius atitinkamai į didesnę ar mažesnę pusę kiekvieno scenarijaus atveju (skaičiuoklėje prielaidos yra parenkamos automatiškai). Numatoma, kad daugiausiai prielaidos gali kisti +(-) 25 proc.

### 6.2.1 lentelė. Projekto alternatyvos scenarijų analizė

Scenarijaus pavadinimas / Finansinis (ekonominis) rodiklis ir jo reikšmė	Pesimistinis	Mažiau pesimistinis	Realus	Mažiau optimistinis	Optimistinis
<b>Finansinė grynoji dabartinė vertė investicijoms - FGDV(I)</b>	-1413687	-1 199 321	-1 056 410	-913 499	-699 122
<b>Finansinė vidinė grąžos norma investicijoms - FVGN(I)</b>	-4.33%	-3.07%	-2.28%	-1.50%	-0.31%
<b>Finansinė modifikuota vidinė grąžos norma investicijoms - FMVGN(I)</b>	-3.50%	-2.61%	-2.02%	-1.42%	-0.46%
<b>Ekonominė grynoji dabartinė vertė - EGDV</b>	1687 044	1 834 939	1 933 536	2 032 133	2 180 028
<b>Ekonominė vidinė grąžos norma - EVGN</b>	13,08%	14.53%	15.69%	17.04%	19.62%

*Šaltinis: sudaryta autorių*

Gauti scenarijų analizės rodikliai rodo, kad projekto įgyvendinimas socialiniu-ekonominiu požiūriu yra atsiperkantis tiek mažiau pesimistinio, tiek pesimistinio scenarijų atvejais.

## 6.3. KINTAMŲJŲ TIKIMYBĖS

Atliekant jautrumo ir scenarijų analizes, nebuvo atsižvelgiama į tikimybę, kad kintamasis tam tikra apimtimi gali paveikti investicijų projekto rodiklius tikrovėje. Kitaip tariant, kintamojo reikšmės keitimas sąlyginiu procentiniu dydžiu nereiškia tikimybės, kad kintamasis pasikeis būtent tokiu dydžiu. Todėl kiekvienam kintamajam reikia nustatyti tikimybių skirstinį arba galimų kintamojo reikšmių ir kiekvienos reikšmės tikimybės sąrašą.

Optimalios projekto alternatyvos atveju investicijų projekto skaičiuoklėje kiekvienam tiesioginiam kintamajam pagal nutylėjimą parinktas labiausiai tikėtinas tikimybių skirstinys ir jo parametru reikšmės (remiantis Metodika).

#### **6.4. RIZIKŲ ĮVERTINIMAS**

Rizikų vertinimas yra atliekamas šiuo eiliškumu:

- 1) nustatomas kiekvieno (tiesioginio) kintamojo rizikos įvertis;
- 2) paskirstomi rizikos įverčiai atitinkamoms rizikų grupėms;
- 3) rizikų grupėms priskirti įverčiai susumuojami;
- 4) paskirstomi kiekvieno rizikų grupės įverčio reikšmė pagal projekto ataskaitinio laikotarpio metus.

##### **6.4.1. Kintamųjų rizikos įverčiai**

Kiekvieno kritinio (tiesioginio) kintamojo rizikos įverčiui apskaičiuoti pasirenkama mažiausia reikšmė, kurios (pagal kaupiamosios tikimybių kreivės duomenis) kritinis (tiesioginis) kintamasis neviršija 70% atvejų.

Remiantis Metodika, skaičiuoklė kiekvieno kritinio (tiesioginio) kintamojo rizikos įverčius apskaičiuoja pati. Kritiniai (tiesioginiai) kintamieji buvo nustatyti 6.1.4 poskyryje.

##### **6.4.2. Rizikos grupės**

Investicijų projektuose, remiantis Metodika, išskiriamos 8 rizikų grupės. Investicijų projekto atveju bus nagrinėjamos 4 rizikų grupės (žr. 6.6 poskyrį).

##### **6.4.3. Vertė rizikos grupėse**

Kiekvienai rizikų grupei priskyrus tiesioginių kintamųjų rizikos įverčius, kiekvienoje jų rizikų įverčiai susumuojami. Tokiu būdu apskaičiuojama kiekvienoje rizikos grupių galimų pasireikšti rizikų vertė. Skaičiuoklė savarankiškai priskiria rizikos įverčius atitinkamoms rizikų grupėms ir apskaičiuoja galimos pasireikšti rizikos atskirose rizikų grupėse vertę.

##### **6.4.4. Rizikos grupių vertės laike**

Kiekvieną rizikos įvertį pagal projekto ataskaitinio laikotarpio metus skaičiuoklė paskirsto proporcingai šios rizikų grupės įtakojamo tiesioginio kintamojo lėšų srautui.

#### **6.5. RIZIKOS PRIIMTINUMAS**

Skaičiavimuose buvo atlikta rizikos priimtumo analizė Monte Carlo metodu. Monte Carlo metodas – statistikoje taikomas simuliacijos metodas, kurio esmė – galimų proceso (algoritmo) rezultatų simuliacija. Metodas taikomas 3 žingsniais: nustatomos galimų kintamųjų reikšmių leistinos ribos, generuojami atsitiktiniai kintamieji, esantys nustatytose ribose, atliekami deterministiniai skaičiavimai su pasirinktomis kintamųjų reikšmėmis, agreguojami individualių skaičiavimų rezultatai į vieną visumą. Agreguoti rezultatai sudaro statistinės distribucijos kreivę, kuri rizikos analizės atveju atspindi analizuojamos rizikos poveikio efekto tikimybių kreivę. Projekto skaičiavimams buvo atlikta 2000 simuliacijų.



Šis metodas leido nustatyti, kokia tikimybė yra pasiekti norimus rezultatus. Skaičiavimuose buvo nurodyta, kad pageidaujami finansiniai rodikliai būtų bent tokie, kad projektas taptų atsiperkantis. Ekonominiams rodikliams buvo nustatytos ribos, kad ekonominis atsiperkamumas būtų bent didesnis už socialinę diskonto normą ir lygus 5,5%, (žr. SNA 5.4.).

#### 6.5.1 lentelė. Monte Carlo metodo analizės rezultatai

Rodiklis	Nurodykite pageidaujamą (minimaliai priimtina) rodiklio reikšmę	Tikimybė, kad Jūsų nurodyta reikšmė bus pasiekta	Labiausiai tikėtina rodiklio reikšmė
<b>FGDV(I)</b>	0	0.0%	<b>-984 099</b>
<b>FVGN(I)</b>	4,5%	0.0%	-0,2%
<b>EGDV</b>	0	95,1%	2 186 975
<b>EVGN</b>	5,5%	94,6%	13,1%

*Šaltinis: sudaryta autorių*

Atlikus skaičiavimus, gauti rezultatai parodė, kad ekonominių rodiklių pasiekiamumas yra realus.

#### 6.6. RIZIKŲ VALDYMO VEIKSMAI

Investicijų projektuose, remiantis Metodika, išskiriamos 8 rizikų grupės. Investicijų projekto „Laukų g. KT8009, Kretingos mieste (ruožas nuo sankryžos su Laisvės g. iki žemės sklypo adresu Laukų g. 47) rekonstravimas“ atveju, bus nagrinėjamos 4 rizikų grupės:

1. Projektavimo (planavimo) kokybės rizikų grupė;
2. Įsigyjamų (atliekamų) rangos darbų kokybės rizikų grupė;
3. Įsigyjamų (atliekamų) paslaugų kokybės rizikų grupė;
4. Turto likutinės vertės projekto ataskaitinio laikotarpio pabaigoje rizikų grupė.

Rizikų valdymo planas pagal išskirtas rizikų grupes pateikiamas prieduose.

Kiekvienai projekto rizikai suvaldyti reikalinga pasirinkti efektyviausią valdymo būdą. Pagrindiniai galimi rizikos valdymo būdai:

1. Rizikos išvengimas – pašalinamas rizikos sukėlėjas (-ai);
2. Rizikos prevencija – mažinama rizikos pasireiškimo tikimybė, vykdant prevencines veiklas ar investuojant daugiau lėšų į infrastruktūros sukūrimą;
3. Rizikos draudimas – įsigyjamas draudimas nuo rizikų, nuo kurių įmanoma apsidrausti (force majeure rizikos, statybos (rangos darbų) rizikos, civilinės atsakomybės rizikos ir pan.);
4. Rizikos perdavimas – rizika perduodama tai šaliai, kuri pajėgesnė ją valdyti (pvz.: projektas įgyvendinamas pasitelkus partnerį, kuris yra įgijęs atitinkamos rizikos valdymo patirties);
5. Rizikos išlaikymas – riziką nusprendžiama valdyti patiems, sudarant atitinkamą organizacinę struktūrą, paskirstant atsakomybes už visas galimas rizikas projekto organizacijos viduje ir pan.

Projekto rizikų valdymo veiksniai ir jų valdymo priemonės pateikiami prieduose.

## **7. PROJEKTO VYKDYMO PLANAS**

### **7.1. PROJEKTO TRUKMĖ IR ETAPAI**

Projekto įgyvendinimas apims 20 mėn. (nuo paskolos sutarties pasirašymo, kurią planuojama pasirašyti 2024 m. gegužės 1 d.) iki 2025 m. gruodžio 31 d. Negavus reikalingos paskolos projekto įgyvendinimo pradžia atitinkamai gali koreguotis, tačiau bendras projekto įgyvendinimo terminas/ laikotarpis neturėtų kisti. Šis laikotarpis yra realus visiems numatytiems statybos rangos ir kitiems darbams atlikti, viešiesiems pirkimams suorganizuoti. Projektas į etapus skirstomas nebus.

Iki paskolos sutarties pasirašymo planuojama atlikti parengiamuosius darbus. Techninis projektas yra parengtas, per 2024 m. kovo mėn. planuojama atlikti jo ekspertizę, o iki balandžio vidurio – gauti statybą leidžiantį dokumentą. 2024 m. kovo-gegužės mėnesiais bus atlikti rangos darbų ir susijusių inžinerinių paslaugų viešieji pirkimai. Rangos darbai pradedami įgyvendinti 2024 m. birželio mėn. ir tęsis iki 2025 m. gruodžio mėn. Tada pasirašomi statybos užbaigimo dokumentai.

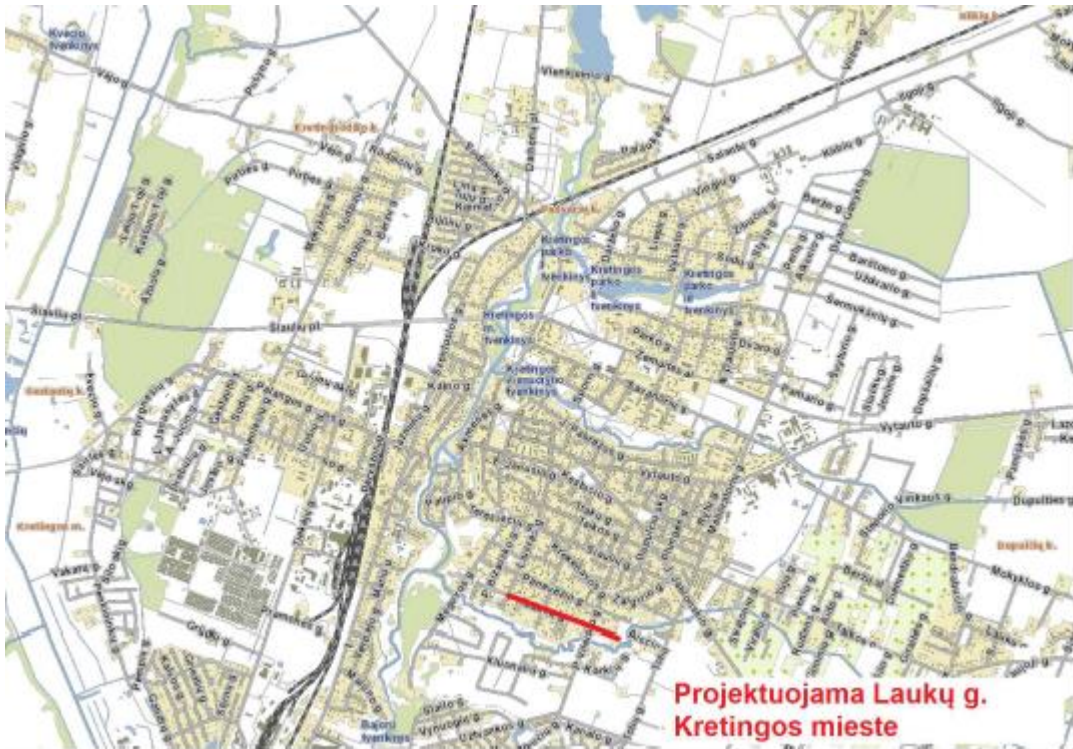
7.1.1 lentelė. Projekto veiklų grafikas

Projekto veikla	Trukmė, mėn.	Atlikta iki 2023m.	2024 m.				2025 m.			
			I	II	III	IV	I	II	III	IV
Investicijų projekto parengimas	1 mėn.		x							
Techninio projekto rengimas	6 mėn.	x	x							
Projekto ekspertizė	1 mėn.		x							
Statybos leidimo išdavimas	1 mėn.		x							
Rangos darbų, techninės priežiūros ir vykdymo priežiūros paslaugų viešieji pirkimai	3 mėn.		x	x						
Banko paskola	1 mėn.			x						
Rangos darbų vykdymas	20 mėn.			x	x	x	x	x	x	x
Projekto techninė priežiūra	20 mėn.			x	x	x	x	x	x	x
Statinio projekto vykdymo priežiūra	20 mėn.			x	x	x	x	x	x	x
Statybos užbaigimo dokumentų apsirašymas	1 mėn.									x

Šaltinis: sudaryta autorių

## 7.2. PROJEKTO VIETA

Projekto įgyvendinimo vieta – Kretingos miesto Laukų g. ruožas nuo sankryžos su Laisvės g. iki žemės sklypo adresu Laukų g. 47



7.2.1 pav. Projekto įgyvendinimo vieta

Šaltinis: <http://www.maps.lt>

## 7.3. PROJEKTO KOMANDA

Atsižvelgiant į projekto metu atliekamų darbų pobūdį bei apimtį, taip pat remiantis anksčiau vykdytų projektų patirtimi, Kretingos rajono savivaldybės administracija planuoja projektą administruoti pati. Projekto administravimui iš Kretingos rajono savivaldybės administracijos darbuotojų bus paskirtas projekto vadovas, projekto koordinatorius (vykdytojo) ir projekto finansininkas. Projekto vadovas bus atsakingi už projekto planavimą, organizavimą, valdymą, kontrolę; projekto koordinatorius (vykdytojas) bus atsakingas už projekto koordinavimą ir projekto įgyvendinimo priežiūrą; projekto finansininkas – už operacijų vykdymą, projekto išlaidų kontrolę, išlaidų pagrįstumo patikrinimą, atliktų buhalterinių operacijų teisingumą, mokėjimo prašymų rengimą ir teikimą. Už projekto viešųjų pirkimų organizavimą bus atsakinga savivaldybės administracijos viešųjų pirkimų komisija.

## 7.4. PROJEKTO PRIELAIDOS IR TĘSTINUMAS

Inicijuojant projektą yra numatomos šios pagrindinės prielaidos, kurias išpildžius projekto įgyvendinimas bus sėkmingas:

- projektas išspręs dabartinę problematiką – gerų susisiekimo techninių parametų bei eismo saugumo trūkumas Laukų gatvėje ir jos gretimybėse Kretingos mieste;

Laukų g. KT8009, Kretingos mieste (ruožas nuo sankryžos su Laisvės g. iki žemės sklypo adresu Laukų g. 47) kapitalinis remontas

- bus pagerintos susisiekimo sąlygos motorinėmis ir nemotorinėmis transporto priemonėmis bei pėsčiomis;
- gyvenamoji aplinka taps patrauklesnė, saugesnė ir patogesnė;
- projekto įgyvendinimui bus panaudoti ne tik Kretingos rajono savivaldybės, bet ir banko paskola.

Inicijuojamo projekto tęstinumas bus užtikrintas šiais lygmenimis:

- instituciniu (teisiniu) – įgyvendinus projektą nuosavybės ir disponavimo teisių pasikeitimas nenumatomas. Projekto rezultatais galės naudoti visi Lietuvos gyventojai ir Lietuvos svečiai – jokie infrastruktūros naudojimo apribojimai nėra ir nebus numatomi. Teisės aktų ar poįstatyminių teisės aktų pasikeitimai, kurie galėtų riboti naudojimą naujai sukurtą infrastruktūrą, taip pat nenumatomi. Projekto įgyvendinimo institucinį tęstinumą užtikrina ir tai, jog projekto metu numatomi įgyvendinti darbai numatyti Kretingos rajono savivaldybės strateginiuose dokumentuose (teritorijos bendrajame plane, vietinės reikšmės kelių priežiūros ir plėtros programoje);
- finansiniu – projekto metu sukurtai infrastruktūrai bus užtikrintas reikalingas finansavimas. Infrastruktūros priežiūra ir eksploatacija rūpinsis Kretingos rajono savivaldybė, kuri kaip ir iki šiol skirs reikalingas lėšas infrastruktūros priežiūrai ir tinkamai būklei užtikrinti;
- technologiniu – prognozuojama, kad rekonstruotai infrastruktūrai didesni remontai (kapitalinis ar rekonstrukcija) nebus reikalingi bent 25-ius metus. Inžineriniai statiniai statomi pagal modernius ir griežtus kokybinius standartus, kas leidžia užtikrinti, kad kuriamos infrastruktūros palaikymas bus minimalus;
- aplinkosauginiu – projekto metui bus naudojamos sertifikuotos ir visus aplinkosauginius reikalavimus atitinkančios medžiagos, todėl aplinkosauginiu požiūriu poveikis aplinkai bus visiškai eliminuotas arba minimalus. Poveikio aplinkai vertinimas nėra reikalingas, kadangi projekto įgyvendinimo metu nėra numatyta įrengti automobilių stovėjimo aikštelės viršijančios 0,5 ha. Taip pat projekto įgyvendinimo vieta nepatenka į saugomas ar Europos ekologinio tinklo Natura 2000 teritorijas.

## 7.5 KITOS IŠVADOS

Atsižvelgiant į susidariusią problematiką, kurią siekiama išspręsti investicijų projektu, Kretingos rajono savivaldybė iniciavo investicijų projektą, kurio tikslas – tobulinti Kretingos rajono savivaldybės vietinės reikšmės kelių ir gatvių susisiekimo infrastruktūrą. Projekto loginis pagrindimas pateikiamas 7.5.1 lentelėje.

7.5.1 lentelė. Projekto loginis pagrindimas

Tikslas – tobulinti Kretingos rajono savivaldybės vietinės reikšmės kelių ir gatvių susisiekimo infrastruktūrą.			
Uždavinys	Projekto veikla	Fizinio rodiklio pavadinimas	Fizinio rodiklio siekiama reikšmė
1. Kretingos miesto Laukų g. techninių parametrų bei eismo saugumo gerinimas	1.1. Kretingos miesto Laukų g. kapitalinis remontas	Suremontuota gatvė	1 vnt.

Šaltinis: sudaryta autorių

Laukų g. KT8009, Kretingos mieste (ruožas nuo sankryžos su Laisvės g. iki žemės sklypo adresu Laukų g. 47) kapitalinis remontas

Projektą planuojama įgyvendinti per 20 mėn. nuo paskolos sutarties pasirašymo dienos (kuri planuojama 2024 m. gegužės 1 d.).

Bendras projekto biudžetas siekia 1277,009 tūkst. Eur su PVM. Projekto finansavimas ir jo pasiskirstymas pagal finansavimo šaltinius: banko paskolos 524,000 tūkst. Eur ir Kretingos rajono savivaldybės biudžeto lėšos – 753,009 tūkst. Eur.

Atlikta finansinė analizė parodė, kad projekto įgyvendinimas nesukurs jokios finansinės naudos, todėl jis bus finansiškai neatsiperkantis. Projekto finansiniai rodikliai: FGDV(I) – -1 032 798 Eur; FMVGN(I) – -1,97 proc.; FNIS – 0,00.

Atlikta ekonominė analizė parodė, kad projekto įgyvendinimas socialiniu ekonominiu požiūriu yra naudingas ir projekto įgyvendinimo kaštai yra mažesni nei projekto metu sukuriama ekonominė nauda. Projekto socialiniai ekonominiai rodikliai: EGDV –1 954 117 Eur; EVGN – 16,63 proc.; ENIS – 3,65.

Apibendrinant galima teigti, kad numatomas įgyvendinti investicijų projektas vertinamas, kaip tinkamas įgyvendinti, kuriantis socialinę-ekonominę naudą ir prisidedantis prie esamų problemų sprendimo, atitikimo Lietuvos Respublikos normatyviniams teisės aktų reikalavimams bei Kretingos rajono savivaldybės, Klaipėdos regiono ir Lietuvos Respublikos strateginių tikslų įgyvendinimo.

Laukų g. KT8009 Kretingos mieste (ruožas nuo sankryžos su Laisvės g.iki žemės sklypo adresu Laisvės g.47) kapitalinis remontas

Skaičiuoklę sudaro šios dalys:

- Projekto investicijų, investicijų likutinės vertės, veiklos pajamų, veiklos išlaidų, mokesčių, finansavimo ir socialinės ekonominės naudos (žalos) prognozė pagal visas projekto alternatyvas,
- Projekto finansinių ir ekonominių rodiklių apskaičiavimas, išvados (pasiūlymas) dėl projekto alternatyvos pasirinkimo, Projekto jautrumo ir rizikų analizė ir
- PP rizikų pasidalijimas ir rodiklių apskaičiavimas.

Iveskite numatomo įgyvendinti projekto pavadinimą

Laukų g. KT8009 Kretingos mieste (ruožas nuo sankryžos su Laisvės g.iki žemės sklypo adresu Laisvės g.47) kapitalinis remontas

Nurodykite pildymo datą

2024-03-15

Nurodykite projekto veiklų įgyvendinimo pradžios datą

2024-05-01

Efektyvumas

Pasirinkite analizės metodą

Sąnaudų naudos analizė

Nurodykite projekto ataskaitinio laikotarpio trukmę (metais) ir projekto įgyvendinimo būdą

31

Nurodykite, per kiek metų numatote atlikti projekto investicijas

1

Esant poreikiui, patikslinkite taikomą realią finansinę diskonto normą

4,00%

Esant poreikiui, patikslinkite taikomus PVM tarifus ir pažymėkite varnelę, jeigu PVM negalite įtraukti į atskaitą ir susigrąžinti

Esant poreikiui, patikslinkite taikomą socialinę diskonto normą

5,00%

Esant poreikiui, patikslinkite taikomą indeksą realių pinigų srautų konvertavimui į nominalius

3,00%

Nurodykite analizės objektą (būtina pasirinkti analizės objektą (A) ir pagal poreikį iki trijų papildomų) bei ekonominės veiklos sektoriaus projekto tipą (pagrindinį ir pagal poreikį iki trijų papildomų):

	Analizės objektas (A)	Analizės objektas (B)	Analizės objektas (C)	Analizės objektas (D)
	Inžineriniai statiniai			
Pagrindinis ekonominės veiklos sektoriaus (EVS) projektų tipas (I)	Kelių transporto plėtra			
Papildomas EVS projektų tipas (II)				
Papildomas EVS projektų tipas (III)				
Papildomas EVS projektų tipas (IV)				
Paslaugos pokyčio rezultatas (PPR)	Keleiviai			

PRADĖTI







3. OPTIMALIOS ALTERNATYVOS PASIRINKIMAS

Analizės objektas	Alternatyva	
	Pasirinkta	Siūloma
<i>Analizės objektas (A) Inžineriniai statiniai</i>	A.1	A.1

Tikrinimas
Galimos ribos (Paslaugos pokyčio rezultatai)
0 - 0
0 - 0
0 - 0
0 - 0

	Vertinamos alternatyvos / Vertinami rodikliai	EGDV	EVGN	ENIS	FGDV(I)	FVGN(I)	FMVGN(I)	FNIS	Finansinis gyvybingumas (realiaji išraiška)	Snaudų efektyvumo/veiksmingumo rodiklis	Viešųjų ir privačių šaltinių lėšos (reali vertė)	Paslaugos pokyčio rezultatas (reali vertė)	Nuokrypiai (nuo max. Paslaugos pokyčio rezultato), proc.	Ribų tikrinimas
	<i>Analizės objektas (A) Inžineriniai statiniai</i>													
A.1	<i>Alternatyva "1 alternatyva"</i>	1 954 117	16,63%	3,65	-1 032 798	-2,67%	-1,97%	0,00	Taip	-	1 333 736	0	#DIV/0!	-







Year	Q1	Q2	Q3	Q4	Annual Total	Change (%)
2010	100	100	100	100	400	0
2011	105	105	105	105	420	5
2012	110	110	110	110	440	5
2013	115	115	115	115	460	5
2014	120	120	120	120	480	5
2015	125	125	125	125	500	4
2016	130	130	130	130	520	4
2017	135	135	135	135	540	4
2018	140	140	140	140	560	4
2019	145	145	145	145	580	4
2020	150	150	150	150	600	3
2021	155	155	155	155	620	3
2022	160	160	160	160	640	3
2023	165	165	165	165	660	3
2024	170	170	170	170	680	3
2025	175	175	175	175	700	3
2026	180	180	180	180	720	3
2027	185	185	185	185	740	3
2028	190	190	190	190	760	3
2029	195	195	195	195	780	3
2030	200	200	200	200	800	3
2031	205	205	205	205	820	3
2032	210	210	210	210	840	3
2033	215	215	215	215	860	3
2034	220	220	220	220	880	3
2035	225	225	225	225	900	3
2036	230	230	230	230	920	3
2037	235	235	235	235	940	3
2038	240	240	240	240	960	3
2039	245	245	245	245	980	3
2040	250	250	250	250	1000	3
2041	255	255	255	255	1020	3
2042	260	260	260	260	1040	3
2043	265	265	265	265	1060	3
2044	270	270	270	270	1080	3
2045	275	275	275	275	1100	3
2046	280	280	280	280	1120	3
2047	285	285	285	285	1140	3
2048	290	290	290	290	1160	3
2049	295	295	295	295	1180	3
2050	300	300	300	300	1200	3
2051	305	305	305	305	1220	3
2052	310	310	310	310	1240	3
2053	315	315	315	315	1260	3
2054	320	320	320	320	1280	3
2055	325	325	325	325	1300	3
2056	330	330	330	330	1320	3
2057	335	335	335	335	1340	3
2058	340	340	340	340	1360	3
2059	345	345	345	345	1380	3
2060	350	350	350	350	1400	3
2061	355	355	355	355	1420	3
2062	360	360	360	360	1440	3
2063	365	365	365	365	1460	3
2064	370	370	370	370	1480	3
2065	375	375	375	375	1500	3
2066	380	380	380	380	1520	3
2067	385	385	385	385	1540	3
2068	390	390	390	390	1560	3
2069	395	395	395	395	1580	3
2070	400	400	400	400	1600	3
2071	405	405	405	405	1620	3
2072	410	410	410	410	1640	3
2073	415	415	415	415	1660	3
2074	420	420	420	420	1680	3
2075	425	425	425	425	1700	3
2076	430	430	430	430	1720	3
2077	435	435	435	435	1740	3
2078	440	440	440	440	1760	3
2079	445	445	445	445	1780	3
2080	450	450	450	450	1800	3
2081	455	455	455	455	1820	3
2082	460	460	460	460	1840	3
2083	465	465	465	465	1860	3
2084	470	470	470	470	1880	3
2085	475	475	475	475	1900	3
2086	480	480	480	480	1920	3
2087	485	485	485	485	1940	3
2088	490	490	490	490	1960	3
2089	495	495	495	495	1980	3
2090	500	500	500	500	2000	3
2091	505	505	505	505	2020	3
2092	510	510	510	510	2040	3
2093	515	515	515	515	2060	3
2094	520	520	520	520	2080	3
2095	525	525	525	525	2100	3
2096	530	530	530	530	2120	3
2097	535	535	535	535	2140	3
2098	540	540	540	540	2160	3
2099	545	545	545	545	2180	3
2100	550	550	550	550	2200	3





## 5.5. RIZIKOS ANALIZĒS REZULTATU GRAFINĒ IŠRAIŠKA

---

---

**Savo darbstaigo prasytume nuolatini projektas bei tarpinis skaidinimas.**  
 Plojydant alternatyviu darbstaigus, naudojant monetas E J darbuotoj  
 Esant zonai, patal, susitaikyti t dvejus apskaitas, darbstaigus.

**I. ALTERNATYVOS BIUDZETAS**

Budzetas	2024 m.	2025 m.	2026 m.	VISO	IskaiSciu su rezerva
Susiekimo darbai	428460,00	428460,00	0,00	856920,00	942833,19
Lauko letaus nuotekiu darbai	202792,00	202792,00	0,00	405584,00	440342,40
Elektrinis darbai	8165,00	8165,00	0,00	16330,00	17969,60
Zaisniu atkarrimas	1584,00	1584,00	0,00	3168,00	3484,80
<b>VISO:</b>	<b>638045,00</b>	<b>638045,00</b>	<b>0,00</b>	<b>1276090,00</b>	<b>1404190,99</b>

**II. PIRMOS ALTERNATYVOS LIKUTINE VERTE**

Reinvesticijos	2050 metal
Susiekimo darbai	60
Lauko letaus nuotekiu darbai	30
Elektrinis darbai	30
Zaisniu atkarrimas	30

**Naudojimimo apskaita/Naivimas**

	2026	2027	2028	2029	2030	2031	2032	2033	2034	2035	2036	2037	2038	2039	2040	2041	2042	2043	2044	2045	2046	2047	2048	2049	2050	2051	2052	2053	2054	
Susiekimo darbai	14382,00	14382,00	14382,00	14382,00	14382,00	14382,00	14382,00	14382,00	14382,00	14382,00	14382,00	14382,00	14382,00	14382,00	14382,00	14382,00	14382,00	14382,00	14382,00	14382,00	14382,00	14382,00	14382,00	14382,00	14382,00	14382,00	14382,00	14382,00	14382,00	14382,00
Lauko letaus nuotekiu darbai	8011,68	8011,68	8011,68	8011,68	8011,68	8011,68	8011,68	8011,68	8011,68	8011,68	8011,68	8011,68	8011,68	8011,68	8011,68	8011,68	8011,68	8011,68	8011,68	8011,68	8011,68	8011,68	8011,68	8011,68	8011,68	8011,68	8011,68	8011,68	8011,68	8011,68
Elektrinis darbai	546,53	546,53	546,53	546,53	546,53	546,53	546,53	546,53	546,53	546,53	546,53	546,53	546,53	546,53	546,53	546,53	546,53	546,53	546,53	546,53	546,53	546,53	546,53	546,53	546,53	546,53	546,53	546,53	546,53	546,53
Zaisniu atkarrimas	105,60	105,60	105,60	105,60	105,60	105,60	105,60	105,60	105,60	105,60	105,60	105,60	105,60	105,60	105,60	105,60	105,60	105,60	105,60	105,60	105,60	105,60	105,60	105,60	105,60	105,60	105,60	105,60	105,60	105,60
Reinvesticijos																														
Reinvesticijos																														
Likutine verte apskaita/Naivimas										1700,00	1700,00	1700,00	1700,00	1700,00	1700,00	1700,00	1700,00	1700,00	1700,00	1700,00	1700,00	1700,00	1700,00	1700,00	1700,00	1700,00	1700,00	1700,00	1700,00	
Reinvesticijos																														
Likutine verte apskaita/Naivimas																														
2054	442743,52																													
Susiekimo darbai	149391,41																													
Lauko letaus nuotekiu darbai	546,53																													
Elektrinis darbai	105,60																													
Zaisniu atkarrimas	35833,33																													
Reinvesticijos	<b>628817,40</b>																													

Kilmone labe atkarrimas darbo mabana vykdytoju, laikiniu, b	5670
Kilmone labe atkarrimas nu darbu mabana vykdytoju, laikiniu, b	5670
Kilmone labe atkarrimas projektams finansuoti, b	0

**Finansiniai komponentai**

	2026	2027	2028	2029	2030	2031	2032	2033	2034	2035	2036	2037	2038	2039	2040	2041	2042	2043	2044	2045	2046	2047	2048	2049	2050	2051	2052	2053	2054
<b>1.1. Labe atkarrimas (darbu mabana vykdytoju laikiniu labe)</b>	16,88	17,38	17,91	18,52	19,12	19,71	20,41	21,08	21,79	22,52	23,27	24,04	24,84	25,66	26,52	27,42	28,35	29,29	30,23	31,23	32,27	33,34	34,41	35,60	36,79	38,01	39,27	40,58	41,93
<b>1.2. Labe atkarrimas (finansuoti mabana vykdytoju laikiniu labe)</b>	6,75	6,95	7,16	7,40	7,64	7,90	8,18	8,48	8,77	9,08	9,39	9,61	9,91	10,21	10,60	10,99	11,32	11,69	12,09	12,48	12,90	13,31	13,77	14,23	14,70	15,18	15,70	16,22	16,76
<b>1.3. Labe atkarrimas (finansuoti mabana vykdytoju laikiniu labe)</b>	7,15	7,32	7,53	7,71	8,04	8,11	8,19	8,87	9,17	9,47	9,79	10,11	10,45	10,80	11,16	11,53	11,91	12,31	12,72	13,14	13,58	14,00	14,49	15,47	15,90	16,12	17,07	17,64	
<b>2.1. Labe atkarrimas (darbu mabana vykdytoju laikiniu labe)</b>	9594,00	9886,25	10169,25	10497,50	10868,00	11281,25	11830,75	11988,75	12668,25	12780,00	13505,25	13647,00	14067,00	14502,00	15000,00	15485,00	16069,25	16593,75	17159,25	17729,25	18312,25	18904,50	19503,75	20203,00	20878,50	21506,75	22287,25	23020,50	23762,75
<b>2.2. Labe atkarrimas (finansuoti mabana vykdytoju laikiniu labe)</b>	3836,25	3941,25	4053,00	4186,00	4437,00	4482,50	4638,00	4786,25	4940,25	5107,50	5277,50	5438,75	5632,75	5825,00	6019,00	6214,25	6411,00	6586,75	6854,00	7084,00	7207,50	7547,75	7814,75	8075,25	8342,00	8603,25	8867,50	9086,50	9519,00
<b>2.3. Labe atkarrimas (finansuoti mabana vykdytoju laikiniu labe)</b>	0,00	0,00	0,00	0,00	0,00	0,00	0,00	0,00	0,00	0,00	0,00	0,00	0,00	0,00	0,00	0,00	0,00	0,00	0,00	0,00	0,00	0,00	0,00	0,00	0,00	0,00	0,00	0,00	0,00
<b>Beveko mabana vykdytoju laude</b>	<b>154199,25</b>	<b>158129,50</b>	<b>162272,25</b>	<b>166922,50</b>	<b>171842,00</b>	<b>178131,75</b>	<b>182134,75</b>	<b>187524,00</b>	<b>175907,50</b>	<b>178879,00</b>	<b>184634,75</b>	<b>188963,75</b>	<b>197191,75</b>	<b>203844,00</b>	<b>210658,00</b>	<b>217836,25</b>	<b>224890,25</b>	<b>232104,50</b>	<b>240109,25</b>	<b>248664,25</b>	<b>258226,75</b>	<b>268882,25</b>	<b>276646,00</b>	<b>287994,50</b>	<b>292149,50</b>	<b>301919,00</b>	<b>311964,75</b>	<b>322346,00</b>	<b>333481,75</b>



DETALŪS METADUOMENYS	
Dokumento sudarytojas (-ai)	Kretingos rajono savivaldybė
Dokumento pavadinimas (antraštė)	Dėl paskolos paėmimo Laukų g., Kretingos m. projektui įgyvendinti
Dokumento registracijos data ir numeris	2024-03-14 Nr. D13-208
Dokumento gavimo data ir dokumento gavimo registracijos numeris	-
Dokumento specifikacijos identifikavimo žymuo	ADOC-V1.0
Parašo paskirtis	Pasirašymas
Parašą sukūrusio asmens vardas, pavardė ir pareigos	Sigutė Jazbutienė Vedėjas (-a)
Parašo sukūrimo data ir laikas	2024-03-14 13:24
Parašo formatas	Einamojo galiojimo (XAdES-EPES)
Laiko žymoje nurodytas laikas	
Informacija apie sertifikavimo paslaugų teikėją	EID-SK 2016
Sertifikato galiojimo laikas	2022-08-30 12:33 - 2027-08-29 23:59
Parašo paskirtis	Registravimas
Parašą sukūrusio asmens vardas, pavardė ir pareigos	Jovita Grikpėdienė Specialistas (-ė)
Parašo sukūrimo data ir laikas	2024-03-14 16:21
Parašo formatas	Einamojo galiojimo (XAdES-EPES)
Laiko žymoje nurodytas laikas	
Informacija apie sertifikavimo paslaugų teikėją	EID-SK 2016
Sertifikato galiojimo laikas	2023-01-27 15:14 - 2028-01-26 23:59
Informacija apie būdus, naudotus metaduomenų vientisumui užtikrinti	-
Pagrindinio dokumento priedų skaičius	2
Pagrindinio dokumento pridedamų dokumentų skaičius	0
Pridedamo dokumento sudarytojas (-ai)	-
Pridedamo dokumento pavadinimas (antraštė)	Laukų gatvė Kretinga IP.pdf
Pridedamo dokumento registracijos data ir numeris	-
Pridedamo dokumento sudarytojas (-ai)	-
Pridedamo dokumento pavadinimas (antraštė)	9-priedas-ip-skaiciuokle-v2-2-2_Lauku g..xlsx
Pridedamo dokumento registracijos data ir numeris	-
Programinės įrangos, kuria naudojantis sudarytas elektroninis dokumentas, pavadinimas	Elpako v.20240213.2
Informacija apie elektroninio dokumento ir elektroninio (-ių) parašo (-ų) tikrinimą (tikrinimo data)	Tikrinant dokumentą nenustatyta jokių klaidų (2024-03-14)
Elektroninio dokumento nuorašo atspausdinimo data ir ją atspausdinęs darbuotojas	2024-03-14 nuorašą suformavo Gvidas Jonauskas
Paieškos nuoroda	-
Papildomi metaduomenys	-

Nuorašas tikras

2024-03-14